



FUNDAÇÃO UNIVERSIDADE ESTADUAL DO CEARÁ

Comissão Executiva do Vestibular
Seleção Pública

Coordenadores dos Centros Vocacionais Tecnológicos (CVT) e Diretores dos Centros Vocacionais Técnicos (CVTEC)

LOCAL DE PROVA

RG

RESERVADO

1ª FASE: PROVA OBJETIVA
30 de setembro de 2007

DURAÇÃO: 04 HORAS

INÍCIO: 09h 00min

TÉRMINO: 13h 00min

ASSINATURA DO CANDIDATO

Leia com atenção todas as instruções abaixo.

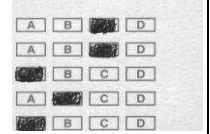
O tempo utilizado para esta leitura está incluído no tempo de duração da prova.

01. Para fazer sua prova, você está recebendo um caderno, contendo 60 (sessenta) questões de múltipla escolha, numeradas de 01 a 60.
02. Cada questão apresenta um enunciado seguido de 4 (quatro) alternativas, das quais somente uma é a correta.
03. Com ênfase na **SEGURANÇA** para o candidato e em virtude de razões logísticas e operacionais o caderno de prova deve ser, necessariamente, assinado no local indicado.
04. Examine se o caderno de prova está completo ou se há falhas ou imperfeições gráficas que causem qualquer dúvida. Se for o caso, informe, imediatamente, ao fiscal para que este comunique ao Coordenador. A CEV poderá não aceitar reclamações após 30 minutos do início da prova.
05. Decorrido o tempo determinado pela CEV, será distribuído o cartão-resposta, o qual será o único documento válido para a correção da prova.
06. Ao receber o cartão-resposta, verifique se o seu nome e número de inscrição estão corretos. **Reclame imediatamente**, se houver discrepância.
07. Assine o cartão-resposta no espaço reservado no cabeçalho.
08. Não amasse nem dobre o cartão-resposta para que o mesmo não seja rejeitado pela leitora óptica, pois não haverá substituição do cartão-resposta.
09. Marque suas respostas pintando completamente o quadradinho correspondente à alternativa de sua opção. Assim:
10. Será anulada a resposta que contiver emenda, rasura, a que apresentar mais de uma alternativa assinalada por questão, ou, ainda, aquela que, devido à marcação, não consiga ser identificada pela leitora, uma vez que a correção da prova se dá por meio eletrônico.
11. É vedado o uso de qualquer material, além da caneta de tinta azul ou preta, para marcação das respostas.
12. Qualquer forma de comunicação entre candidatos implicará a sua eliminação.
13. Não será permitido ao candidato, durante a realização da prova, portar: armas; aparelhos eletrônicos de qualquer natureza; bolsas; livros, jornais ou impressos em geral; bonés, chapéus, lenço de cabelo, bandanas ou outros objetos que impeçam a visualização completa das orelhas.
14. É vedado o uso de telefone celular ou de qualquer outro meio de comunicação. O candidato que for flagrado fazendo uso do aparelho celular, durante o período de realização da prova será, sumariamente, eliminado da Seleção.
15. O candidato, ao sair da sala, deverá entregar, definitivamente, seu **cartão-resposta preenchido e o caderno de prova**, devidamente assinados, devendo, ainda, assinar a folha de presença.
16. É proibido copiar suas respostas em papel, em qualquer outro material, na sua roupa ou em qualquer parte de seu corpo. No entanto, sua grade de respostas estará disponível na página da CEV/UECE (www.uece.br), a partir das 18 horas do dia 02 de outubro de 2007. O gabarito e as questões desta prova estarão disponíveis na página da CEV (www.uece.br), a partir das 15 horas do dia 01 de outubro de 2007.
17. O candidato poderá interpor recurso administrativo contra o gabarito oficial preliminar, a formulação ou o conteúdo de questão da prova. O prazo para interposição de recursos finda às 17 horas do dia 03/10/2007.
18. Os recursos serão dirigidos ao Presidente da CEV/UECE e entregues no Protocolo Geral da UECE, no Campus do Itaperi, Av. Paranjana, 1700, no horário das 08 às 12 horas e das 13 às 17 horas.

PROVA OBJETIVA:

Este Caderno de Prova deve conter 60 (sessenta) questões, numeradas de 01 a 60, todas com 04 (quatro) alternativas. Verifique se o caderno está completo ou se há imperfeições. Nestes casos, informe, imediatamente, ao fiscal.

Marque seu cartão-resposta pintando completamente o quadrinho correspondente à sua resposta, conforme o modelo:



PROVA

01. Segundo **VEIGA** (2001), o Planejamento Estratégico das Empresas e o Projeto Político Pedagógico da ambiência educacional apresentam algumas divergências. O conceito de currículo, referente apenas ao planejamento estratégico, é:
- A) Instrumento de compreensão do mundo e de transformação social, tendo no conhecimento um produto que pode ser transmitido.
 - B) Instrumento homogêneo, uma estratégia para a padronização, tendo no conhecimento um processo de construção permanente.
 - C) Instrumento que garante a qualidade formal, a fim de aumentar o desempenho da escola por meio do planejamento eficaz, sendo a gestão construída numa política vertical (professores - direção - Estado).
 - D) Instrumento que garante a qualidade técnica e política para todos, sendo a gestão construída numa colaboração espontânea.
02. O Planejamento estratégico não diz respeito a decisões futuras, mas às implicações futuras de decisões presentes (DRUCKER). Assim, podemos apontar, corretamente, como determinante do motivo central do planejamento estratégico:
- A) A visão
 - B) A missão
 - C) Os princípios
 - D) Os valores
03. O modelo gerencial de análise competitiva de PORTER identifica as forças competitivas fundamentais que determinam a atração relativa de um ramo de negócios. Assinale a alternativa que indica corretamente estas forças.
- A) Vantagens comparativas, vantagens competitivas, custo e qualidade.
 - B) Novos participantes, poder de barganha dos compradores, poder de barganha dos fornecedores, produtos ou serviços substitutos e rivalidade entre competidores.
 - C) Estratégias corporativas, estratégias competitivas e estratégias funcionais.
 - D) Liderança de custos, diferenciação e focalização.
04. Os novos modelos de gestão têm influenciado o cotidiano das pequenas, médias e grandes empresas. A competição e a competitividade entre as organizações levam o corpo de direção a repensar seu modelo de gestão. A Gestão Participativa pode ser conceituada como aquela:
- A) Que cria oportunidades para que as pessoas influenciem decisões que as afetarão.
 - B) Em que seus resultados são alcançados mediante o processo sistemático de análise e síntese.
 - C) Em que se procura superar os pontos fortes dos concorrentes, imitando-os e melhorando os processos existentes na concorrência.
 - D) Embasada na participação direta dos funcionários, na produtividade e na eficiência voltada para a tarefa.

05. Assinale as características das instituições de ensino que pretendem atingir a excelência em seus serviços por meio de um sistema de gestão da qualidade.
- A) Foco centrado, principalmente, no produto educacional e forte liderança externa.
 - B) Forte liderança dos alunos e visão compartilhada por departamento.
 - C) Foco no ensino e no atendimento às demandas do momento.
 - D) Planejamento, acompanhamento e avaliação sistemáticos dos processos e preocupação constante com inovações e mudanças.
06. Assinale a alternativa que **NÃO** contém uma característica essencial de um sistema educacional orientado para a gestão da qualidade total.
- A) O comprometimento político dos dirigentes.
 - B) A busca por alianças e parcerias.
 - C) Preocupação constante com inovações e mudanças.
 - D) Inspeção dos resultados de aprendizagem.
07. A teoria de aprendizagem que diz respeito à atividade de resolução de problemas, atribui aos problemas o status de qualquer atividade na qual a representação cognitiva de experiência prévia e os componentes de uma situação problemática apresentada são reorganizados a fim de atingir um determinado objetivo. Essa teoria foi fundamentada por:
- A) Piaget
 - B) Emilia Ferreiro
 - C) David Ausubel
 - D) Vygotsky
08. A metodologia da solução de problemas vem sendo aplicada nos currículos escolares como forma de possibilitar, ao aluno, o "aprender a aprender". Marque a alternativa em que se encontram todos os passos aplicados para a resolução de um problema, de acordo com essa metodologia.
- A) Compreender e resolver o problema
 - B) Compreender o problema e conceber um plano para resolvê-lo
 - C) Compreender o problema, conceber um plano, executar esse plano e revisá-los
 - D) Compreender o problema, levantar hipóteses e resolvê-lo
09. Sobre os estilos de liderança no trabalho, VILHENA aponta os seguintes defeitos do líder perfeccionista, ao liderar:
- A) Paixões excessivas pelo trabalho e competitividade
 - B) Comodismo e autocomiseração
 - C) Impaciência e raiva reprimida
 - D) Dificuldade em cuidar de si mesmo e dificuldade em reconhecer suas próprias necessidades
10. DAVID CARUSO, em seu livro *Liderança com inteligência emocional*, ao tratar do tema emoção, afirma que um líder:
- A) Lidera pelo exemplo, logo as emoções não devem ser expressas abertamente.
 - B) Motiva, desafia e dirige as atividades alheias, logo não deve expressar suas fragilidades.
 - C) Deve expressar suas emoções com "regras de inibição".
 - D) Não tem limites para expressar suas emoções, pois deve ser igual a todos.

11. Configura-se como desafio às organizações, desenvolver e utilizar instrumentos de gestão que lhes garantam certo nível de competitividade atual e no futuro. A gestão por competência é um desses instrumentos. Pode-se afirmar, corretamente, que esse tipo de gestão diz respeito à:
- A) Organização que divide o trabalho de suas equipes segundo as competências.
 - B) Forma como a organização planeja, organiza, desenvolve, acompanha e avalia as competências necessárias ao seu negócio.
 - C) Organização que trabalha por células multidisciplinares.
 - D) Forma como a organização avalia seus funcionários.
12. Os autores que defendem a administração estratégica de recursos humanos apontam vantagens em se adotar alguns conceitos no planejamento estratégico de recursos humanos. Assinale a alternativa em que se encontra corretamente essa idéia.
- A) A seleção deve privilegiar o recrutamento externo, pois se teria um maior contingente de bons profissionais a serem avaliados.
 - B) A seleção não seria a preocupação primeira e sim o treinamento após seleção.
 - C) A seleção deve privilegiar o recrutamento interno.
 - D) A seleção seria tanto no âmbito interno quanto externo, sendo recrutado o melhor.
13. As correntes modernas da gestão escolar apontam a gestão democrático-participativa como a concepção mais adequada à construção de um projeto político-pedagógico participativo. Assinale a alternativa que **NÃO** se constitui uma característica específica de uma concepção de gestão democrática de uma escola.
- A) Aplicação de métodos de administração empresarial como forma de garantir a qualidade e melhorar a produtividade da escola.
 - B) Definição explícita de objetivos sócio-políticos e pedagógicos da escola, pela equipe escolar.
 - C) Articulação entre a atividade de direção e a iniciativa e participação das pessoas da escola e das que se relacionam com ela.
 - D) Todos dirigem e são dirigidos, todos avaliam e são avaliados.
14. A proposta de abolir o serviço de supervisão escolar é uma ação dos defensores da gestão democrática. No que diz respeito ao planejamento, essa ação contribuiria para a autonomia dos:
- A) Dirigentes
 - B) Professores
 - C) Orientadores
 - D) Pedagogos
15. A motivação tem sido estudada por diversas áreas. Nas instituições, ela é considerada essencial para a satisfação do empregado e do empregador. O trabalhador é motivado:
- A) Somente por estímulos econômicos e salariais.
 - B) Por estímulos econômicos e salariais e por recompensas sociais e simbólicas.
 - C) Somente por recompensas sociais e simbólicas.
 - D) Apenas pelas necessidades pessoais.

16. As abordagens sócio-cognitivas da motivação têm demonstrado a existência de duas orientações motivacionais para os alunos buscarem seu desenvolvimento educacional: a motivação intrínseca e a extrínseca. Analise as seguintes afirmativas sobre esta teoria motivacional:

- I. A motivação intrínseca configura-se como uma tendência natural para buscar novidades e desafios.
- II. A motivação extrínseca é uma orientação motivacional que tem por característica a autonomia do aluno e a auto-regulação de sua aprendizagem.
- III. A motivação extrínseca é definida como a motivação a algo externo, como a obtenção de recompensas externas, materiais ou sociais, em geral, com a finalidade de atender solicitações ou pressões, ou de demonstrar competências.
- IV. A expectativa de uma inclusão sócio-laboral e de elevação do nível de renda caracteriza-se como uma motivação extrínseca para o aluno da educação profissional.

Assinale o correto.

- A) Todas as afirmativas são verdadeiras.
 - B) Somente as afirmativas I e IV são verdadeiras.
 - C) Somente as afirmativas I, III e IV são verdadeiras.
 - D) Nenhuma das afirmativas é verdadeira.
17. Marketing é entendido como um processo gerencial que envolve análise, planejamento, implementação e controle. O marketing é uma ferramenta extremamente útil a todo o processo administrativo-educacional. **NÃO** apresenta a vantagem do marketing para as instituições educacionais:
- A) Selecionar mercados-alvo, distinguindo os melhores segmentos com potencial de mercado.
 - B) Especificar mais os objetivos da instituição.
 - C) Auxiliar na melhoria do produto e/ou serviço oferecido pela instituição.
 - D) Investir menos em campanha de divulgação.
18. O Marketing de relacionamento foi uma evolução do Marketing tradicional, que mudou a mentalidade de "completar uma venda" para "iniciar um relacionamento". Para isto modificou a composição do denominado composto de Marketing, passando a considerar o que ficou conhecido como os "4 Cs". Assinale a alternativa que apresenta estes novos elementos do composto do Marketing de Relacionamento.
- A) Custo, consumidor, conveniência e comunicação.
 - B) Custo, cliente, concorrência e comunicação.
 - C) Cliente, conhecimento, custo e concorrência.
 - D) Cliente, custo, concorrência e comunicação.
19. Educadores e órgãos competentes têm se preocupado com a avaliação das instituições de ensino. Acreditam que a avaliação institucional poderá ser um instrumento valioso para garantir a qualidade da educação brasileira. Nesse sentido a avaliação institucional passou a ser obrigatória para:
- A) Todos os sistemas de ensino e seus respectivos níveis e modalidades de ensino.
 - B) O sistema federal de ensino em todos os níveis.
 - C) Todos os sistemas de ensino na educação superior
 - D) O sistema federal de ensino na educação superior

20. Para as Escolas de Trabalhadores, a questão pedagógica não se estende a todos os espaços da vida escolar nos quais se busca a gestão democrática do processo educativo, visando transbordar para fora, para a luta pela gestão e pelo governo do mundo social. Assim, pode-se afirmar que **NÃO** é característica desse processo.
- A) A ausência da avaliação.
B) A ação ligada à intervenção social.
C) A valorização das experiências acumuladas que cada um traz.
D) A invenção de novas formas de representação.
21. Avaliação Institucional das Instituições Educacionais, em especial das instituições de educação profissional, é um tema de grande relevância nas Políticas Educacionais Brasileiras. Sobre este tema, analise as afirmativas que seguem:
- I. A avaliação institucional pode ser definida como um Processo contínuo e sistemático de avaliação da Instituição com base em indicadores internos e externos, compartilhadamente definidos, visando a melhoria da qualidade do ensino, pesquisa e extensão.
- II. Por um lado, a política governamental tem se concentrado na centralização dos recursos no financiamento das Instituições Educacionais, por outro, adota, paradoxalmente, uma política de descentralização por meio da avaliação de desempenho e de resultados.
- III. No Brasil tem predominado uma avaliação de resultados. A avaliação de resultados serve como controle da qualidade acadêmica, mas principalmente como controle da correlação custos-benefícios.
- IV. Um avanço no campo da Avaliação Institucional foi demarcado pela instituição, em 2004, do Sistema Nacional de Avaliação da Educação Profissional – SINAES.
- Assinale o correto.
- A) Todas as afirmativas são verdadeiras sobre o tema da avaliação institucional;
B) Somente as afirmativas I e II são verdadeiras sobre este tema.
C) Somente as afirmativas I, III e IV são verdadeiras sobre esse tema.
D) Somente as afirmativas I, II e III são verdadeiras sobre esse tema.
22. A relação entre educação e trabalho representa a base fundamental da educação profissional. Neste contexto, tem grande relevância a análise da chamada reestruturação produtiva. Analise as afirmações que seguem sobre a reestruturação produtiva e assinale a alternativa correta.
- I. A reestruturação produtiva foi marcada pela superação no modelo “Fordista” de produção pelo chamado modelo de produção enxuta;
- II. O modelo “Fordista” de produção exigia a formação de trabalhadores polivalentes;
- Assinale o correto.
- A) Somente é verdadeira a afirmação I.
B) Somente é verdadeira a afirmação II.
C) Nenhuma das afirmações é verdadeira.
D) As duas afirmações são verdadeiras.
23. A educação brasileira está organizada, conforme a Lei de Diretrizes e Bases da Educação Nacional, em Níveis e Modalidades de Ensino. Marque a alternativa em que constam, apenas, modalidades de ensino.
- A) Educação Infantil e Educação de Jovens e Adultos
B) Educação Especial e Educação Superior
C) Educação Básica e Educação Profissional
D) Educação Profissional e Educação de Jovens e Adultos

24. A Educação Básica, que tem por finalidade desenvolver o educando plenamente, possui três etapas. O Ensino Médio, sendo uma dessas etapas, tem por finalidade:
- A) O aprimoramento do educando como pessoa humana, incluindo a formação ética e o desenvolvimento da autonomia intelectual e do pensamento crítico.
 - B) O desenvolvimento da capacidade de aprendizagem tendo em vista a aquisição de conhecimentos e habilidades e a formação de atitudes e valores.
 - C) A compreensão do ambiente natural e social, do sistema político, da tecnologia, das artes e dos valores em que se fundamenta a sociedade.
 - D) A preparação do educando para o mercado de trabalho mediante uma qualificação profissional.
25. No primeiro governo Lula, foi elaborada uma proposta de políticas públicas para a educação profissional. No segundo mandato, as políticas têm se orientado pelo conteúdo desse documento. Com base nessa referência, se constitui um dos pressupostos da Educação Profissional e Tecnológica:
- A) O compromisso com uma escola pública de qualidade.
 - B) Articular a educação profissional e tecnológica com a educação básica.
 - C) O compromisso com a redução das desigualdades sociais.
 - D) Articular a qualificação profissional com o ensino médio.
26. De acordo com a Secretaria de Educação Profissional Média e Tecnologia, a educação profissional como uma política pública é uma das metas do Governo Federal. Para efetivar essas intenções, foram definidas várias ações. Assinale a alternativa que trata, unicamente, das ações que já foram desenvolvidas pelo atual governo.
- A) Reexame dos instrumentos legislativos referentes à educação profissional
 - B) Criação de um sistema nacional de educação profissional
 - C) Criação da carreira específica para professores da educação profissional
 - D) Reexame dos sistemas de ensino, criando o da educação profissional
27. Observando a legislação educacional brasileira no que se refere à educação profissional, é correto afirmar que:
- A) O Decreto 2.208/97 foi revogado, na sua íntegra, pelo documento de políticas públicas da educação profissional.
 - B) O Decreto 5.154/07 criou o sistema de educação profissional.
 - C) O Parecer 436/2001 trata da formação de tecnólogos.
 - D) O Parecer 29/2002 revoga o Decreto 2.208/97
28. De acordo com a Lei de Diretrizes e Bases da Educação Nacional, sobre o aproveitamento de estudos é correto afirmar que:
- A) Ocorrerá apenas para o ensino fundamental.
 - B) Na educação profissional, é feito mediante provas.
 - C) Está previsto, apenas, para estudos concluídos com êxito.
 - D) Não será permitido, na educação superior.

29. De acordo com o artigo 66 da Lei de Diretrizes e Bases da Educação Nacional, a preparação para o exercício do magistério nos cursos superiores de tecnologia far-se-á no nível de:
- A) Graduação (Licenciatura ou Bacharelado) específica na área de atuação
 - B) Pós-graduação
 - C) Graduação (somente Licenciatura) na área de atuação
 - D) Graduação tecnológica
30. De acordo com os marcos legais que tratam da educação profissional, é **INCORRETO** afirmar que:
- A) A modularização foi prevista pelo Decreto nº 2.208/97.
 - B) Atualmente, o Ensino Médio pode ser integrado à Educação Profissional.
 - C) Segundo o parecer 436/2001, os Cursos Superiores de Tecnologia são de graduação.
 - D) O Programa de Educação de Jovens e Adultos, integrado à Educação Profissional, está regulamentado no Decreto nº 5.154/04.
31. O paradigma da educação profissional, implantado a partir dos referenciais curriculares para esse nível de ensino, percebe o currículo como:
- A) Conjunto integrado e articulado de situações meio, pedagogicamente concebidas na teoria tecnicista.
 - B) Conjunto integrado e articulado de situações meio, pedagogicamente concebidas na teoria tecnológica.
 - C) Conjunto integrado e articulado de situações meio, pedagogicamente concebidas e organizadas para promover a aprendizagem profissional significativa
 - D) Conjunto integrado e articulado de situações meio, pedagogicamente concebidas e organizadas para promover o ensino significativo.
32. Na pedagogia das competências, a metodologia é uma questão essencial. Portanto, é correto afirmar que ela é o processo de trabalho do(s) sujeito(s) que:
- A) Aprende.
 - B) Ensinam, aprendem e executam.
 - C) Organizam o mundo do trabalho.
 - D) Ensina.
33. Com a reforma educacional dos anos noventa, a pedagogia das competências foi fortemente estudada. Segundo documento do MEC, para o alcance real dessa pedagogia, inovações pedagógicas no processo de aprendizagem deveriam ser implantadas nas escolas de formação profissional. Entre elas pode-se encontrar a aprendizagem:
- A) Centrada na ação docente.
 - B) Por projetos.
 - C) Centrada nos processos tecnológicos.
 - D) Por objetivos.
34. O currículo para qualificação ou habilitação, elaborado na perspectiva da pedagogia das competências e da inovação pedagógica é composto, essencialmente, de:
- A) Metodologias da pedagogia tecnicista
 - B) Projetos de ensino, nos quais o foco é o aluno
 - C) Metodologias com foco no ensino
 - D) Desafios significantes do contexto produtivo

35. As teorias da aprendizagem procuram compreender e explicar o processo de aprendizagem. A teoria da *Gestalt* afirma que essa aprendizagem se dá por *insight*. A teoria que se fundamentou na *Gestalt* foi a:
- A) Fenomenológica
 - B) Cognitiva
 - C) De campo
 - D) Do condicionamento
36. Os teóricos da aprendizagem têm estudado e definido a motivação de acordo com sua linha de pensamento. Assinale a alternativa na qual a motivação está ligada à teoria cognitiva.
- A) Haverá motivação para aprender na medida em que os conteúdos trabalhados estiverem associados a reforços que satisfaçam suas necessidades.
 - B) O desejo de aprender é um motivo extrínseco, que encontra sua fonte na recompensa dos resultados adquiridos.
 - C) A motivação de aprender se dá a partir de experiências anteriores.
 - D) O desejo de aprender é um motivo intrínseco, que encontra tanto sua fonte como sua recompensa em seu próprio exercício.
37. São objetivos do Programa de Expansão da Educação Profissional – PROEP:
- A) Ampliar as vagas da Rede Federal, em relação à educação profissional.
 - B) Ampliar as vagas de todos os sistemas de ensino, em relação à educação profissional.
 - C) Diversificar a oferta dos cursos superiores de tecnologia em, todas as redes de ensino profissionalizante.
 - D) Diversificar a oferta no ensino profissional atendendo às demandas da sociedade.
38. O Programa Escola de Fábrica é uma iniciativa do Governo Federal, executado através do Ministério da Educação e da Secretaria de Educação Profissional e Tecnológica (SETEC). Quanto à missão da Escola de Fábrica, assinale o **INCORRETO**:
- A) Promover a Inclusão Social de jovens de baixa renda, através da iniciação profissional.
 - B) Apoiar ações de Responsabilidade Social dos setores produtivos.
 - C) Fortalecer a centralização da execução de políticas públicas através de atores sociais público-privados.
 - D) Sintonizar a Iniciação Profissional aos Arranjos Produtivos Locais, em consonância política com as diretrizes de um desenvolvimento sustentável.
39. Os cursos e programas de formação inicial e continuada de trabalhadores, incluídos a capacitação, o aperfeiçoamento, a especialização e a atualização, em todos os níveis de escolaridade, poderão ser ofertados segundo itinerários formativos, objetivando:
- A) A formação para o posto de trabalho.
 - B) O desenvolvimento de aptidões para a vida produtiva e social.
 - C) A formação geral científica.
 - D) O desenvolvimento de aptidões unicamente para o mercado de trabalho.
40. A educação profissional de nível técnico, na forma concomitante, pode ocorrer de várias formas. Assinale a situação em que ela **NÃO** é possível.
- A) Na mesma instituição de ensino, aproveitando-se as oportunidades educacionais disponíveis.
 - B) Em instituições de ensino distintas, aproveitando-se as oportunidades educacionais disponíveis.
 - C) Em instituições de ensino distintas, mediante a intercomplementaridade.
 - D) Na mesma instituição em tempo integral e com projeto articulado.

41. A Extensão é uma das funções complementares que compõem as bases de atuação das Instituições de Educação Profissional. Assinale a alternativa que, de acordo com a atual realidade da educação profissional e superior, melhor se aplica ao conceito de extensão.
- A) A Extensão é um conjunto de atividades, sob a forma de cursos, serviços e assistências, estendidos à comunidade.
 - B) A Extensão é o processo educativo, cultural e científico que articula o ensino e a pesquisa de forma indissociável e viabiliza a relação transformadora entre escola e sociedade.
 - C) A Extensão pode ser compreendida como as atividades desenvolvidas como forma de intervenção “extra muros” que ampliam a responsabilidade das instituições educacionais.
 - D) A Extensão compreende as práticas educacionais como prestações de serviços sob a forma de cursos práticos, conferências e serviços técnicos e assistencialistas.
42. Na perspectiva atual, a Extensão deve ser orientada para:
- A) Deixar de ser uma função esporádica e assistemática para caracterizar-se como uma função acadêmica, que compõe o pensar e fazer da educação profissional.
 - B) Promover a integração da Instituição Educacional com a Sociedade mediante a prestação de serviços capazes e contribuir para a sustentabilidade institucional.
 - C) Promover a responsabilidade social da Instituição Educacional mediante a prestação de serviços sociais e difusão tecnológica.
 - D) Promoção de atividades complementares do projeto pedagógico com foco para os projetos sociais.
43. A dinâmica de relação escola-empresa é um importante componente da educação profissional. Tal abordagem situa esta relação num contexto em evolução, na qual novas e complexas relações se estabelecem entre as três esferas institucionais, orientadas por um modelo que ficou conhecido como modelo da hélice tripla. Constituem estas hélices:
- A) Conhecimento, capital e trabalho.
 - B) Capital, terra e trabalho.
 - C) Universidade, mercado e sociedade.
 - D) Universidade, indústria e empresa.
44. O conceito teórico-metodológico da hélice tríplice foi desenvolvido por ETZKOWITZ e LEYDESDORFF, nos anos noventa, como uma metáfora representativa da integração entre os atores sociais da relação escola-empresa e dos sistemas de inovação. Sobre esta metáfora são feitas as seguintes afirmações que você deve classificar como verdadeiras (V) ou falsas (F):
- () O modelo da hélice tríplice representa um mecanismo de interação entre os atores sociais que permite criar sinergias entre eles e os demais atores de uma rede de desenvolvimento.
 - () De certa maneira este modelo representa de forma simplificada o processo de evolução desta rede localizada em um sistema de inovação.
- Assinale a alternativa que apresenta a seqüência correta, de cima para baixo:
- A) V, V
 - B) V, F
 - C) F, F
 - D) F, V

45. Ainda sobre o conceito teórico-metodológico da hélice tríplice, é correto afirmar que o modelo da hélice tríplice:
- A) Dissocia escola e empresa, deixando as ações de ambos independentes.
 - B) Embora integrado, atribui um peso maior à indústria como maior produtor de inovação tecnológica.
 - C) Promove o progresso da rede de atores sociais mediante as atitudes empreendedoras e inovadoras em um ciclo em espiral.
 - D) Foi desenvolvido na Alemanha, mas sua aplicação em outros países não apresenta o mesmo sucesso.
46. A elaboração e a gestão de projetos têm se tornado atividades vitais na gestão da educação profissional. Analise as afirmativas que seguem, classificando com "V" as verdadeiras e com "F" as falsas.
- () A situação em que um projeto é aproveitado para nova utilização significa que este representa o mesmo projeto.
 - () Os projetos e operações têm as seguintes características comuns: Realizados por pessoas; Limitados pelos recursos; Planejados, executados e controlados.
 - () Gerenciar um projeto é aplicar conhecimentos, habilidades, ferramentas e técnicas com o objetivo de atingir ou até mesmo exceder às necessidades e expectativas dos clientes e demais partes interessadas do projeto.
- Assinale a alternativa que contém a seqüência correta, de cima para baixo.
- A) F, V, F
 - B) F, V, V
 - C) V, F, V
 - D) V, V, F
47. Sobre as fases de um projeto, são feitas as seguintes afirmações:
- I. As fases de um projeto são: Conceituação, Estruturação, Execução e Conclusão.
 - II. As fases de um projeto representam uma seqüência de processos, na qual uma fase somente se inicia quando terminada a anterior.
- Assinale o correto.
- A) As duas afirmações são verdadeiras
 - B) As duas afirmações são falsas
 - C) A afirmação I é verdadeira e a afirmação II é falsa
 - D) A afirmação I é falsa e a afirmação II é verdadeira
48. Ainda sobre projetos, assinale o **INCORRETO**.
- A) Um projeto é um empreendimento com características próprias, tendo princípio e fim, conduzido por pessoas, para atingir metas estabelecidas dentro de parâmetros de prazo, custo e qualidade.
 - B) Um projeto é um empreendimento permanente cujo objetivo é criar um produto ou serviço distinto e único.
 - C) O anteprojeto é um projeto preliminar elaborado na fase de conceituação.
 - D) O que diferencia um projeto de uma operação é o fato da operação ser uma atividade contínua.

49. A Gestão de projetos tem se tornado uma relevante atividade gerencial nos dias atuais. Enumere a Coluna da Direita de acordo a da esquerda, associando corretamente os processos de gerenciamento do modelo PMBOK – *Project Management Body of Knowledge*, definidos pelo PMI – *Project Management Institute* ao processo de gestão de projetos.

- | | | |
|--------------------------------|-----|---|
| (1) Processos de inicialização | () | Planejar e manter um esquema de trabalho viável para atingir aqueles objetivos de negócio que determinaram a existência do projeto. |
| (2) Processos de Planejamento | () | Formalizar a aceitação do projeto ou fase e fazer o seu encerramento de forma organizada. |
| (3) Processos de Execução | () | Reconhecer que um projeto ou fase deve começar e se comprometer com a sua execução. |
| (4) Processos de Controle | () | Coordenar pessoas e outros recursos para realizar o que foi planejado. |
| (5) Processos de Finalização | () | Assegurar que os objetivos do projeto estão sendo atingidos, através da monitoração e da avaliação do seu progresso, tomando ações corretivas quando necessárias. |

Assinale a alternativa que contém a seqüência correta, de cima para baixo.

- A) 2, 1, 3, 4, 5
- B) 2, 5, 1, 3, 4
- C) 5, 4, 1, 2, 3
- D) 4, 3, 2, 1, 5

50. A tabela que segue representa a estrutura genérica de um projeto. Enumere a coluna da direita de acordo com a da esquerda associando os elementos do 5W2H com cada elemento do projeto.

- | | | |
|-----------------------------|-----|-----------|
| 1. Apresentação | () | QUANDO |
| 2. Fundamentação | () | COMO |
| 3. Público-alvo | () | QUANTO |
| 4. Localização | () | O QUÊ |
| 5. Objetivos | () | PRA QUEM |
| 6. Atividades e Metodologia | () | ONDE |
| 7. Recursos Humanos | () | PARA QUÊ |
| 8. Recursos Materiais | () | COM QUEM |
| 9. Orçamento | () | COM O QUÊ |
| 10. Cronograma | () | PORQUE |

Assinale a alternativa que contém a seqüência correta, de cima para baixo.

- A) 9, 1, 10, 6, 2, 5, 4, 8, 7, 3
- B) 8, 5, 6, 9, 4, 3, 7, 10, 2, 1
- C) 10, 6, 9, 1, 3, 4, 5, 7, 8, 2
- D) 9, 5, 6, 3, 1, 4, 7, 10, 2, 8

51. A matriz lógica ou “Log Frame” de um projeto é uma ferramenta gerencial para acompanhamento de um projeto. Assinale a alternativa que, corretamente, indica o princípio da relação lógica entre os componentes dessa matriz.
- A) O princípio da relação de causa-efeito entre os diferentes elementos de um projeto e o princípio da correspondência que vincula cada nível de objetivos à medição do resultado e às condições que podem afetar sua execução e posterior desempenho.
 - B) O princípio da relação vertical entre objetivos e atividades e a relação horizontal destes com os indicadores de resultados.
 - C) O princípio da relação entre os objetivos projetados e as hipóteses de riscos que possam comprometer o desempenho do projeto.
 - D) O princípio da relação entre os objetivos gerais e específicos e os resultados dos projetos em termos de produtos, atividades e recursos envolvidos.

52. Sobre a Propriedade Intelectual, classifique as afirmações como verdadeiras (V) ou falsas (F):

- () PI é um conceito que se aplica, apenas, a produtos industriais.
- () PI é um título de propriedade temporário outorgado pelo estado ao inventor ou pessoa legitimada.
- () PI é o conjunto de direitos que incidem sobre a criação do intelecto humano.

Assinale a alternativa que contém a seqüência correta, de cima para baixo:

- A) V, V, V
- B) F, V, F
- C) F, F, V
- D) V, F, F

53. Ainda sobre a Propriedade Intelectual, classifique as afirmações como verdadeiras (V) ou falsas (F):

- () A declaração Universal dos Direitos Humanos garante o direito à PI das pessoas em razão de produções científicas, literárias ou artísticas de que seja autora.
- () PI é o registro de autoria de uma inovação tangível ou intangível.
- () PI é o conjunto de instruções ou descrições que especificam uma invenção ou inovação registrável.

Assinale a alternativa que contém a seqüência correta, de cima para baixo:

- A) V, V, V
- B) F, V, F
- C) F, F, V
- D) V, F, F

54. As condições necessárias para apresentação de um pedido de patente, segundo o Instituto Nacional da Propriedade Industrial (INPI), são:

- A) Requerimento, relatório descritivo, reivindicações, desenhos, resumo e comprovante pagamento.
- B) Requerimento, detalhamento do projeto, relatório descritivo e comprovante de pagamento.
- C) Solicitação, descrição da invenção, desenhos, características de construção e comprovante de pagamento.
- D) Solicitação, especificação de materiais, especificação de funcionalidades, desenhos e comprovante de pagamento.

55. Assinale a alternativa que indica uma situação que se pode considerar como invenção ou modelo de utilidade industrial, nos termos definidos pelo Instituto Nacional da Propriedade Industrial (INPI).
- A) Descobertas, teorias científicas e métodos matemáticos.
 - B) Obras literárias, arquitetônicas, artísticas e científicas ou qualquer criação estética.
 - C) Aperfeiçoamento de um objeto ou aparelho já existente, melhorando sua funcionalidade.
 - D) Técnicas e métodos operatórios ou cirúrgicos, bem como métodos terapêuticos ou de diagnóstico, para aplicação no corpo humano ou animal.
56. Um importante mecanismo de transferência de tecnologia, que foi conceituado por SCOTT SHANE, é conhecido com a denominação de "*Spin-off*" acadêmico (SOA). Assinale a alternativa que melhor se aplica a este conceito.
- A) SOA é uma empresa criada para explorar uma propriedade intelectual gerada a partir de um trabalho de pesquisa desenvolvido em uma instituição acadêmica.
 - B) SOA é uma empresa de base tecnológica incubada em uma instituição acadêmica.
 - C) SOA é a apropriação da formação empreendedora no projeto pedagógico de uma instituição acadêmica.
 - D) SOA é um mecanismo de transferência de tecnologia para micro e pequenas empresas de base tecnológica.
57. Os processos de inovação tecnológica são processos complexos que tem motivado a concepção de diferentes modelos sintéticos. Assinale a alternativa que apresenta os dois modelos básicos do processo de inovação tecnológica.
- A) Modelo determinístico e modelo estocástico.
 - B) Modelo linear e modelo interativo ou não linear.
 - C) Modelo industrial e modelo pós-industrial.
 - D) Modelo seqüencial e modelo caótico.
58. O Instituto CENTEC desenvolve um importante trabalho de incubação de empresas. A tabela que segue apresenta alguns conceitos básicos sobre incubação de empresas. Enumere corretamente de forma a associar o termo com seu respectivo conceito.
- | | | |
|--|-----|---|
| (1) Incubadora de Empresas de Setores Tradicionais | () | É a incubadora que abriga empresas de base tecnológica e empresas que utilizam tecnologias de domínio público. |
| (2) Incubadoras Mistas | () | É a incubadora que abriga empresas cujos produtos, processos ou serviços são gerados a partir de resultados de pesquisas aplicadas. |
| (3) Incubadora de Empresas de Base Tecnológica | () | É a incubadora que abriga empresas de base tecnológica e empresas dos setores tradicionais. |

Assinale a alternativa que contém a seqüência correta, de cima para baixo.

- A) 3, 1, 2
- B) 3, 2, 1
- C) 1, 2, 3
- D) 1, 3, 2

59. Analise as seguintes afirmações:

- I. A Incubação de empresas é o processo de apoio ao desenvolvimento de pequenos empreendimentos ou empresas nascentes sob condições específicas, por meio do qual empreendedores podem desfrutar de instalações físicas, de capacitação empreendedora e de suporte técnico e gerencial no início e durante as etapas de desenvolvimento do negócio.
- II. Os Parques Tecnológicos são empreendimentos imobiliários, geridos por especialistas, que viabilizam a criação de um ambiente de cooperação entre a iniciativa empreendedora e a comunidade acadêmica, visando fortalecer a capacidade de inovação e aumentar o bem estar da comunidade onde estão inseridos.

Assinale o correto.

- A) As duas afirmações são falsas.
- B) As duas afirmações são verdadeiras.
- C) A afirmação I é falsa e a afirmação II é verdadeira.
- D) A afirmação I é verdadeira e a afirmação II é falsa.

60. Analise as seguintes afirmativas sobre os Modelos de Processos de Inovação:

- I. No modelo antigo, o centro da inovação é a empresa. Ele combina interações no interior das empresas e interações entre as empresas individuais e o sistema de Ciência e Tecnologia mais abrangente em que elas operam.
- II. No modelo atual, o desenvolvimento, a produção e a comercialização de novas tecnologias são vistos como uma seqüência de tempo bem definida, que se origina nas atividades de pesquisa, envolvidas na fase de desenvolvimento do produto e leva à produção e, eventualmente, à comercialização.
- III. No modelo atual a relação entre empresas e a pesquisa, segundo o modelo interativo, pode ocorrer casualmente e pode incidir em diversas etapas do desenvolvimento de um novo processo, produto ou serviço. Frequentemente o avanço tecnológico suscita novas perguntas que são respondidas pelo avanço do conhecimento científico.

Assinale o correto.

- A) Todas as afirmativas são verdadeiras.
- B) Todas as afirmativas são falsas.
- C) Somente a afirmativa I é verdadeira.
- D) Somente a afirmativa III é verdadeira