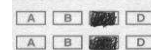


**PROVA OBJETIVA:**

Este Caderno de Prova contém 50 (cinquenta) questões, numeradas de 01 a 50, todas com 04 (quatro) alternativas. Verifique se o caderno está completo ou se há imperfeições. Nestes casos, informe, imediatamente, ao fiscal.

**Marque seu cartão-resposta pintando completamente o quadrinho correspondente à sua resposta, conforme o modelo:**



**ESTE CADERNO ESTÁ DIVIDIDO EM DUAS PARTES. NA PARTE I (PÁGINAS NUMERADAS DE 2 A 6) ENCONTRAM-SE AS QUESTÕES DE PORTUGUÊS (10), DIDÁTICA (10) E HISTÓRIA DO MUNICÍPIO DE TAUÁ (05). NA PARTE II (PÁGINAS NUMERADAS DE 7 EM DIANTE) ENCONTRAM-SE AS QUESTÕES ESPECÍFICAS (25) DO CARGO AO QUAL VOCÊ ESTÁ CONCORRENDO.**

**PARTE I**

**PORTUGUÊS**

**Um Reino Cheio de Mistério**

01 No dia 21 de setembro **comemorou-**  
02 **se o Dia da Árvore**, o que deve ter dado  
03 trabalho a muito menino do primário, **do**  
04 **qual** certamente exigiram uma redação sobre  
05 o tema: com a alma bocejando, os meninos  
06 devem ter dito que a árvore dá sombra,  
07 frutos etc.

08 Mas, ao que eu saiba, não se  
09 comemora o dia da planta, ou melhor, da  
10 plantação. E esse dia é importante para a  
11 experiência humana das crianças e dos  
12 adultos. Plantar é criar na Natureza. Criação  
13 insubstituível por outro tipo qualquer de  
14 criação.

15 **Lembro-me de quando eu era**  
16 **menina e fui passar o dia numa granja.**  
17 **Foi um dia glorioso: lá plantei um pé de**  
18 **milho com muito amor e excitação.**  
19 Depois, de quando em quando, eu pedia  
20 notícias do que havia criado.

21 **Mais tarde, na Suíça, plantei um pé**  
22 **de tomates numa lata grande, bonita.**  
23 **Quando começaram a aparecer os ainda**  
24 **pequenos tomates verdes e duros achei**  
25 **inacreditável que eu mesma lhes tivesse**  
26 **provocado o nascimento: eu entrara no**  
27 **mistério da Natureza.** Cada manhã, ao  
28 acordar, a primeira coisa que fazia era ir  
29 examinar **minuciosamente** a planta: é como  
30 se a planta usasse a escuridão da noite para  
31 crescer. Esperar que algo amadureça é uma  
32 experiência **sem-par**: como na criação  
33 artística em que se conta com o vagaroso  
34 trabalho do inconsciente. Só que as plantas  
35 são a própria inconsciência.

36 Nesse reino, que não é nosso, a planta  
37 nasce, cresce, amadurece e morre. Sem  
38 nenhum objetivo de satisfazer algum instinto.  
39 Ou estarei enganada, e há instintos os mais  
40 primários no reino vegetal? Meu tomateiro  
41 parecia ter tomates vermelhos porque assim  
42 queria, sem nenhuma outra finalidade **que**

43 **não** a de ser vermelho, sem a menor  
44 intenção de ser útil. A utilização do **tomate**  
45 para se comer é problema dos humanos.

46 Um dos gestos mais belos e largos e  
47 generosos do homem, andando  
48 vagarosamente pelo campo lavrado, é o de  
49 lançar na terra as sementes.

50 E quando os tomates ficaram  
51 redondos, grandes e vermelhos? Chegara a  
52 hora da colheita. Não foi sem alguma emoção  
53 que vi num prato da mesa os tomates que  
54 eram mais meus que um livro meu. Só que  
55 não tive coragem de comê-los. **Como se**  
56 **comê-los fosse um sacrilégio, uma**  
57 **desobediência à lei natural. Pois um**  
58 **tomateiro é arte pela arte.** Sem nenhum  
59 proveito senão o de dar tomate.

60 O ritmo das plantas é vagaroso: é com  
61 paciência e amor que elas crescem.

62 Entrar no Jardim Botânico é como se  
63 **fôssemos** trasladados para um novo reino.  
64 Aquele amontoado de **seres livres**. O ar que  
65 se respira é verde. E úmido. É a seiva que  
66 nos embriaga **de leve**: milhares de plantas  
67 cheias da vital seiva. **Ao vento as vozes**  
68 **translúcidas das folhas de plantas nos**  
69 **envolvem num suavíssimo emaranhado**  
70 **de sons irreconhecíveis. Sentada ali num**  
71 **banco, a gente não faz nada: fica apenas**  
72 **sentada deixando o mundo ser.** O reino  
73 vegetal não tem inteligência e só tem um  
74 instinto, o de viver. Talvez essa falta de  
75 inteligência e de instintos seja o que nos  
76 deixa ficar tanto tempo sentada dentro do  
77 reino vegetal.

78 Lembro-me de que no curso primário a  
79 professora mandava cada aluno fazer uma  
80 redação sobre um naufrágio, um incêndio, o  
81 Dia da Árvore. Eu escrevia com a maior má  
82 vontade e com dificuldade: já então não  
83 sabia seguir senão a inspiração. Mas que seja  
84 esta a redação que em pequena me  
85 obrigavam a fazer.

(Clarice Lispector. A Descoberta do Mundo)

01. A leitura do texto permite concluir que nele,
- A) além de uma opinião negativa sobre o Dia da Árvore, existe o estímulo para se observar a sensibilidade das plantas.
  - B) além da lembrança da época de escola, há uma mensagem, para se curtir o reino vegetal.
  - C) além de uma opinião negativa sobre o Dia da Árvore, existe a intenção de trocá-lo oficialmente para o Dia da Plantação.
  - D) além da lembrança da época de escola, existe a intenção, com o apoio dos órgãos oficiais, de trocar o Dia da Árvore pelo Dia da Plantação.
02. A passagem "**comemorou-se o Dia da Árvore**", **linhas 01 e 02**, está reescrita com o mesmo sentido em
- A) a Árvore comemorou o seu Dia.
  - B) o Dia da Árvore foi comemorado.
  - C) precisa-se da comemoração da Árvore.
  - D) a comemoração do Dia da Árvore é necessária.
03. A expressão "**do qual**", **linhas 03 e 04**, se refere ao termo:
- A) dia 21 de setembro.
  - B) o Dia da Árvore.
  - C) muito menino do primário.
  - D) o tema.
04. Assinale a alternativa que contém a frase em que é correto permutar o ponto pela vírgula e, na seqüência, trocar a letra maiúscula pela minúscula.
- A) "**Lembro-me de quando eu era menina e fui passar o dia numa granja. Foi um dia glorioso: lá plantei um pé de milho com muito amor e excitação.**", linhas 15 a 18.
  - B) "**Mais tarde, na Suíça, plantei um pé de tomates numa lata grande, bonita. Quando começaram a aparecer os ainda pequenos tomates verdes e duros achei inacreditável que eu mesma lhes tivesse provocado o nascimento: eu entrara no mistério da Natureza.**", linhas 21 a 27.
  - C) "**Como se comê-los fosse um sacrilégio, uma desobediência à lei natural. Pois um tomateiro é arte pela arte.**", linhas 55 a 58.
  - D) "**Ao vento as vozes translúcidas das folhas de plantas nos envolvem num suavíssimo emaranhado de sons irreconhecíveis. Sentada ali num banco, a gente não faz nada: fica apenas sentada deixando o mundo ser.**", linhas 67 a 72.
05. A oração iniciada pela conjunção "**Quando**", **linha 23**, estabelece uma relação de
- A) condição.
  - B) consequência.
  - C) finalidade.
  - D) tempo.
06. A passagem "**eu mesma lhes tivesse provocado o nascimento**", **linhas 25 e 26**, significa
- A) eu, de fato, plantei um pé de tomates numa bonita lata.
  - B) eu mesma tivesse provocado o nascimento dos tomates.
  - C) eu própria tivesse provocado o nascimento para os suíços.
  - D) eu própria tivesse provocado o nascimento dos suíços.
07. Como "**minuciosamente**", **linha 29**, está escrita corretamente:
- A) adivinhar.
  - B) imprecindível.
  - C) privilégio.
  - D) reivindicar.
08. A expressão "**sem-par**", **linha 32**, significa
- A) infinita.
  - B) marcante.
  - C) paciente.
  - D) única.
09. A expressão "**que não**", **linhas 42 e 43**, corresponde a
- A) contrária.
  - B) se não.
  - C) senão.
  - D) mas sim.
10. Igual a "**tomate**", **linha 44**, é substantivo **masculino**
- A) apêndice.
  - B) apendicite.
  - C) caução.
  - D) couve.

## **DIDÁTICA**

---

11. A Didática é um ramo de estudos da Pedagogia que
- A) investiga a natureza das finalidades da educação numa sociedade.
  - B) busca em outras ciências os conhecimentos que esclarecem o fenômeno educativo.
  - C) estuda a dinâmica das relações sociais e o processo do desenvolvimento humano.
  - D) investiga os fundamentos, condições e modos de realização da instrução e do ensino.
12. Verifique quais são as afirmações que são verdadeiras e quais são as falsas.
- I. A formação do professor abrange duas dimensões: a formação teórico-científica e a formação técnico-prática.
  - II. O educador, entendido como sujeito que, junto com outros sujeitos, constrói um projeto histórico de desenvolvimento do povo, requer uma formação puramente de natureza cognitiva.
  - III. A didática, trabalhada como hipertrofia de técnicas e esfacelamento da relação teoria/prática, tem papel muito pequeno na formação de um professor comprometido com um projeto pedagógico, tradutor de um projeto histórico de desenvolvimento do povo.
  - IV. Para que a didática assuma um papel significativo na formação do educador comprometido com o desenvolvimento do povo, precisa dedicar-se, especialmente, ao ensino de meios e mecanismos que dinamizem o processo de ensino e aprendizagem.
- Assinale o correto.
- A) As afirmações I e III são verdadeiras.
  - B) As afirmações II e III são falsas.
  - C) As afirmações II e IV são verdadeiras.
  - D) Somente a afirmação I é verdadeira.
13. A Pedagogia, como ciência da educação, estuda
- A) os objetivos, os conteúdos e os métodos de ensino.
  - B) a dimensão técnica do processo de ensino e aprendizagem.
  - C) a educação, a instrução e o ensino.
  - D) a teoria geral e as metodologias do ensino.
14. O processo de ensino constitui-se de um sistema articulado dos seguintes elementos:
- A) motivação, objetivos, ação do aluno e tempo pedagógico
  - B) objetivos, conteúdos, métodos e condições
  - C) estímulos, conteúdos, ação do professor e do aluno
  - D) estímulos, ação do professor e do aluno, condições
15. Preencha as lacunas:
- O planejamento é um processo de \_\_\_\_\_, \_\_\_\_\_ e \_\_\_\_\_ da ação docente, articulando a atividade escolar e a problemática do \_\_\_\_\_.
- Assinale alternativa que completa as lacunas, na ordem e corretamente.
- A) articulação, racionalização, revisão, ambiente familiar
  - B) racionalização, organização, coordenação, contexto social
  - C) organização, relacionamento, simplificação, ambiente educacional
  - D) racionalização, simplificação, revisão, contexto escolar
16. Tendo como referência questões relacionadas com o planejamento de ensino, analise as afirmações que seguem.
- I. As concepções sobre planejamento, tanto podem estar ligadas à idéia de transformação quanto às de manutenção de realidades ou situações existentes.
  - II. Objetivos muito amplos e vagos terminam como matéria para reflexões ao invés de impulsionarem a ação pretendida.
  - III. A busca de um planejamento tecnicamente correto é sempre garantia de sucesso na ação, quando executada.
  - IV. A ação de planejar do professor não se reduz ao simples preenchimento de formulários para controle administrativo de coordenadores escolares.
- São verdadeiras as afirmações
- A) I, II e IV, apenas.
  - B) I, III e IV, apenas.
  - C) II, III e IV, apenas.
  - D) I, II, III e IV.

17. Relacione a coluna da direita com a da esquerda.

- |   |     |   |
|---|-----|---|
| 1. Elementos do planejamento de ensino              | ( ) | Garantia da unidade e coerência do trabalho docente.                        |
| 2. Etapas do planejamento de ensino                 | ( ) | Objetividade, coerência, flexibilidade.                                     |
| 3. Características de um bom planejamento de ensino | ( ) | Objetivos, conteúdos, métodos.  |
| 4. Função do planejamento                           | ( ) | Explicitação de princípios, diretrizes e procedimentos do trabalho docente. |
|   | ( ) | Sondagem (diagnóstico), elaboração, execução e avaliação.                   |

Assinale a alternativa que contém a seqüência correta, de cima para baixo.

- A) 4, 1, 1, 3, 2
- B) 3, 3, 2, 4, 1
- C) 3, 4, 2, 1, 1
- D) 4, 3, 1, 4, 2

18. A avaliação da aprendizagem é uma reflexão sobre a qualidade do trabalho escolar tanto do professor quanto dos alunos. Deve ser realizada para verificar, do que foi ensinado, o que realmente foi aprendido pelos alunos. Assim, é **INCORRETO** afirmar que, em sua função diagnóstica, visa

- A) identificar progressos e dificuldades dos alunos.
- B) verificar os conhecimentos prévios dos alunos para adequar a ação docente.
- C) avaliar atos de indisciplina dos educandos como indicadores de sua aprendizagem.
- D) acompanhar no dia-a-dia, o que o aluno está aprendendo, ou deixando de aprender.

19. Para que a avaliação adquira a importância que realmente tem no processo de ensino e aprendizagem, é necessário seguir alguns princípios básicos. Classifique os princípios listados abaixo, colocando V para os princípios que são considerados básicos para tal propósito e F para os que não o são.

- ( ) Estabelecer, com clareza, o que vai ser avaliado.
- ( ) Selecionar técnicas que dificultem o processo de apreensão do conhecimento, para que o aluno valorize a avaliação.
- ( ) Utilizar variadas técnicas e instrumentos de avaliação, sem preocupação com sua adequação aos fins desejados.
- ( ) Considerar o aspecto qualitativo da aprendizagem.
- ( ) Desenvolver a avaliação de forma diagnóstica e contínua.

Assinale a alternativa que contém a seqüência correta, de cima para baixo.

- A) V, F, F, V, V
- B) V, V, F, V, V
- C) V, V, V, V, V
- D) V, F, V, F, V

20. A interação professor-aluno é um aspecto fundamental da organização da "situação didática", tendo em vista a manutenção da disciplina em sala de aula e a consecução dos objetivos do processo de ensino e aprendizagem. No tocante ao controle da disciplina, é correto afirmar que

- A) normas explícitas, que orientem o funcionamento da sala de aula, são os únicos meios de controle da disciplina na turma.
- B) a disciplina da classe está diretamente ligada ao estilo da prática docente, ou seja, à autoridade profissional, moral e técnica do professor.
- C) um bom plano de aula, independente da sua execução, é garantia de uma boa interação professor-aluno e, logicamente, do controle da disciplina em sala.
- D) A relação maternal ou paternal do(a) professor(a) com os alunos sempre traz bons resultados no que diz respeito ao controle da disciplina na turma.

### **HISTÓRIA DO MUNICÍPIO DE TAUÁ**

---

21. O primeiro nome de Carrapateiras foi
- A) Riacho dos Caldeirões.
  - B) Riacho do Pecado.
  - C) Riacho Nazaré.
  - D) Várzea do Boi.
22. Assinale a alternativa que contém o primeiro nome do Distrito de Trici.
- A) Tiassol.
  - B) Violeta.
  - C) Flores.
  - D) Pedra.
23. Inicialmente, a elevação do então município de Tauá à categoria de vila deu-se sob a denominação de
- A) Vila São João do Príncipe.
  - B) Vila Nossa Senhora do Rosário.
  - C) Vila Lourenço Alves.
  - D) Vila Luis Coelho Vital.
24. A denominação legal do município de Tauá ocorreu no governo de
- A) Luis Antônio Ferraz.
  - B) Manoel de Vasconcelos.
  - C) Nogueira Acioli.
  - D) Fernandes Távora.
25. Inicialmente, na divisão político-administrativa de Tauá, o Distrito de Marruás passou a pertencer ao município de
- A) Arneiroz.
  - B) Catarina.
  - C) Parambu.
  - D) Mombaça.