



# FUNDAÇÃO UNIVERSIDADE ESTADUAL DO CEARÁ

Comissão Executiva do Vestibular – **VESTIBULAR 2008.1**

LOCAL DE PROVA

RG

**2ª FASE: PROVA III E PROVA IV**  
**17 de dezembro de 2007**

**DURAÇÃO: 04 HORAS**

**INÍCIO: 09h 00min**

**TÉRMINO: 13h 00min**

RESERVADO

ASSINATURA DO CANDIDATO

**Leia com atenção todas as instruções abaixo.**

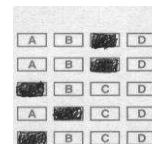
**O tempo utilizado para esta leitura está incluído no tempo de duração da prova.**

01. Para fazer sua prova, você está recebendo um caderno, contendo 40 (quarenta) questões de múltipla escolha, numeradas de 01 a 40.
02. Cada uma das questões apresenta um enunciado seguido de 4 (quatro) alternativas, das quais somente uma é a correta.
03. Os cadernos de provas contêm as mesmas questões e alternativas de respostas, mas, por medida de **SEGURANÇA**, a ordem em que estas aparecem pode variar de caderno para caderno.
04. Com ênfase na **SEGURANÇA** para o candidato e em virtude de razões logísticas e operacionais o caderno de prova deve ser, necessariamente, assinado no local indicado.
05. Examine se o caderno de prova está completo ou se há falhas ou imperfeições gráficas que causem qualquer dúvida. Se for o caso, informe, imediatamente, ao fiscal para que este comunique ao Coordenador. A CEV poderá não aceitar reclamações após 30 minutos do início da prova.
06. Decorrido o tempo determinado pela CEV, será distribuído o cartão-resposta, o qual será o único documento válido para a correção da prova.
07. Ao receber o cartão-resposta, verifique se o seu nome e número de inscrição estão corretos. **Reclame imediatamente**, se houver discrepância.
08. Assine o cartão-resposta no espaço reservado no cabeçalho.
09. Não amasse nem dobre o cartão-resposta para que o mesmo não seja rejeitado pela leitora óptica, pois não haverá substituição do cartão-resposta.
10. Marque suas respostas pintando completamente o quadradinho correspondente à alternativa de sua opção. Assim: ■
11. Será anulada a resposta que contiver emenda, rasura, a que apresentar mais de uma alternativa assinalada por questão, ou, ainda, aquela que, devido à marcação, não consiga ser identificada pela leitora, uma vez que a correção da prova se dá por meio eletrônico.
12. É vedado o uso de qualquer material, além da caneta de tinta azul ou preta, para marcação das respostas.
13. Qualquer forma de comunicação entre candidatos implicará a sua eliminação.
14. Não será permitido ao candidato, durante a realização da prova, portar: armas; aparelhos eletrônicos de qualquer natureza; bolsas; livros, jornais ou impressos em geral; bonés, chapéus, lenço de cabelo, bandanas ou outros objetos que impeçam a visualização completa das orelhas.
15. É vedado o uso de telefone celular ou de qualquer outro meio de comunicação. O candidato que for flagrado portando aparelho celular, durante o período de realização da prova, ou, ainda, aquele candidato cujo aparelho celular tocar, mesmo estando embaixo da carteira, será, sumariamente, eliminado do Certame.
16. O candidato, ao sair da sala, deverá entregar, definitivamente, seu **cartão-resposta preenchido e o caderno de prova**, devidamente assinados, devendo, ainda, assinar a folha de presença.
17. É proibido copiar suas respostas em papel, em qualquer outro material, na sua roupa ou em qualquer parte de seu corpo. No entanto, sua grade de respostas estará disponível na página da CEV/UECE ([www.uece.br](http://www.uece.br)), a partir das 19 horas do dia 19 de dezembro de 2007. O gabarito e as questões desta prova estarão disponíveis na página da CEV ([www.uece.br](http://www.uece.br)), a partir das 15 horas do dia 17 de dezembro de 2007.
18. O candidato poderá interpor recurso administrativo contra o gabarito oficial preliminar, a formulação ou o conteúdo de questão da prova. O prazo para interposição de recursos finda às 17 horas do dia 20/12/2007.
19. Os recursos serão dirigidos ao Presidente da CEV/UECE e entregues no Protocolo Geral da UECE, no Campus do Itaperi, Av. Paranjana, 1700, no horário das 08 às 12 horas e das 13 às 17 horas.

**PROVA III:  
GEOGRAFIA – 20 QUESTÕES**

**PROVA IV:  
HISTÓRIA – 20 QUESTÕES**

**Marque seu cartão-resposta pintando completamente o quadrinho correspondente à sua resposta, conforme o modelo:**



### PROVA III: GEOGRAFIA

01. Em se tratando do meio-ambiente e do contexto geoambiental do Ceará, assinale o **INCORRETO**.
- A) As matas ciliares e os manguezais se localizam, respectivamente, nas planícies fluviais (várzeas) e nas planícies flúvio-marinhas.
- B) Planaltos sedimentares, como a Chapada do Araripe e a Ibiapaba, têm solos muito férteis e abundância de recursos hídricos superficiais.
- C) A principal limitação ao uso agrícola das serras úmidas decorre da existência de relevos muito acidentados e de vertentes íngremes.
- D) A planície litorânea é, ambientalmente, diversificada e apresenta alta vulnerabilidade às condições de uso e ocupação.
02. Sobre a política ambiental e a proteção dos recursos naturais do Brasil, assinale o correto.
- A) Áreas de Proteção Ambiental (APAs) constituem Unidades de Proteção Integral, conforme a Lei do Sistema Nacional de Unidades de Conservação da Natureza (SNUC).
- B) As Unidades de Uso Sustentável, conforme a Lei do Sistema Nacional de Unidades de Conservação da Natureza (SNUC), não contêm Áreas de Preservação Ambiental (APAs).
- C) Parques Naturais e Monumentos Naturais são unidades propícias à realização de experimentos agrícolas e práticas de agroextrativismo.
- D) A preservação ambiental, na Legislação Ambiental, contempla, com muita ênfase, os ecossistemas litorâneos que são mais vulneráveis ao uso e ocupação.
03. Aponte a alternativa que contém, apenas, condições climáticas que propiciam a expansão dos processos de desertificação.
- A) Climas secos, semi-áridos e subúmidos secos.
- B) Climas temperados continentais, desérticos e periglaciares.
- C) Climas tropicais subúmidos, equatoriais e semi-áridos.
- D) Climas de monções, mediterrâneos e subtropicais.
04. Nas regiões de altas latitudes e próximas ao Círculo Polar Ártico, os horizontes superficiais do solo permanecem gelados. É comum, durante poucos meses do ano, a ocorrência de um tipo de vegetação de pequeno porte e que é constituído, basicamente, por musgos e líquens. Assinale a alternativa que contém essa vegetação.
- A) Tundra
- B) Estepe
- C) Araucárias
- D) Campos cerrados
05. Assinale a alternativa que contém a denominação dada aos solos que se formam a partir do acúmulo de sedimentos fluviais em áreas de planícies ribeirinhas.
- A) Colúviais
- B) Aluviais
- C) Eluviais
- D) Zonais

06. Assinale a alternativa que contém, apenas, rochas cristalinas e de consolidação muito antiga (Pré-Cambriano).
- A) Gnaisse, granito e quartzo
  - B) Arenito, gnaisse e mármore
  - C) Quartzo, calcário e granito
  - D) Mármore, mica e arenito
07. Com referência à Região Metropolitana de Fortaleza (RMF), assinale o correto.
- A) A planície litorânea é constituída por terrenos cristalinos antigos e tem solos maduros e muito bem desenvolvidos.
  - B) O clima urbano de Fortaleza tem sido fortemente impactado pela ocorrência de "ilhas de calor" que derivam da verticalização do crescimento urbano na orla marítima.
  - C) Os ambientes com características naturais similares aos altos planaltos sedimentares não ocorrem na RMF.
  - D) As planícies flúvio-marinhas recobertas por manguezais e os campos de dunas da planície litorânea não têm sido impactadas pelo crescimento urbano desordenado.
08. Assinale a alternativa na qual os termos ou denominações são sinônimos ou têm características de origem e de evolução semelhantes.
- A) Serra cristalina e chapada
  - B) Mata ciliar e mata de encosta
  - C) Planície fluvial e planície aluvial
  - D) Encosta de barlavento e encosta seca
09. Sobre as águas oceânicas, assinale o **INCORRETO**.
- A) Os oceanos e mares sempre se constituíram em grandes vias de circulação através das quais navegações, com objetivos os mais variados, têm ocorrido, desde os primórdios da civilização.
  - B) As correntes marítimas são verdadeiros rios oceânicos circulando próximas aos continentes e possuindo diferentes temperaturas.
  - C) A dinâmica atmosférica e o mecanismo de deslocamento das massas de ar são fortemente influenciados pelos oceanos.
  - D) Continentes e bacias oceânicas têm dimensões quase equivalentes nos hemisférios boreal e austral.
10. Tratando de questões de natureza cartográfica, assinale o correto.
- A) A fauna, as rochas, as temperaturas e a vegetação são representadas, nesta ordem, nos mapas zoogeográficos, geológicos, de isotermas e fitogeográficos.
  - B) Os mapas que tratam, tematicamente, dos solos, da pluviometria, do relevo e da fauna correspondem, nesta ordem, aos mapas pedológicos, de isoietas, geológicos e zoogeográficos.
  - C) Mapas ou cartas que têm escalas grandes e com detalhes a respeito dos temas cartografados são também chamados de Atlas.
  - D) Nos mapas altimétricos, as linhas que unem pontos que têm as mesmas altitudes são chamadas de linhas isotérmicas ou isobáricas.
11. Localizado no sudoeste do continente asiático, o Oriente Médio é um território limitado pelos mares Negro, Mediterrâneo e Vermelho, pelo Golfo Pérsico e pelo Mar Árábico, no Oceano Índico. Em termos geopolíticos é considerado como um barril de pólvora devido ao complexo e explosivo clima político, fundamentado por princípios religiosos que orientam permanentes conflitos. Sobre o território em questão, assinale o **INCORRETO**.
- A) Nele se concentra a maior riqueza do continente asiático. Localizados no Golfo Pérsico, os seus lençóis petrolíferos são considerados os maiores do globo terrestre.
  - B) Com exceção do Líbano, onde a maioria da população segue o judaísmo, os demais países do Oriente Médio professam o islamismo como religião.
  - C) A Faixa de Gaza e a Cisjordânia constituem as principais áreas de conflitos entre árabes e judeus, palcos de sangrentas manifestações travadas entre radicais islâmicos, bem como, de radicais israelitas que não desejam a formação de um estado palestino.
  - D) O fundamentalismo islâmico, cujo ideário é a revogação dos costumes modernos e a aplicação da lei corânica à vida cotidiana, bem como, uma rejeição completa ao mundo moderno, galgou o cenário político do Oriente Médio, a partir da Revolução Xiita iraniana, em 1979.

12. "O estudo do meio era o ponto de partida da pesquisa geográfica. Era preciso observar o movimento de seus elementos, suas funções e limites (...). O meio está, contudo sujeito a uma força poderosa: a ação humana. Como os elementos do meio, o homem age sobre seu meio ambiente ao mesmo tempo que sofre sua ação." (GOMES, Paulo César Costa. *Geografia e Modernidade*. Rio de Janeiro: Bertrand Brasil, 1996)

Assinale a alternativa que indica, corretamente, a escola do pensamento geográfico e seu precursor, de acordo com o enunciado acima citado.

- A) Geografia Regional – Alexander Humboldt
- B) Determinismo Ambiental – Friedrich Ratzel
- C) Possibilismo – Paul Vidal de La Blache
- D) Humanismo – Eric Dardel

13. "**Sertões de Canindé:** *municípios do Sertão de Canindé estão castigados pela estiagem. Há quem percorra até oito quilômetros em busca de água para beber. A operação carro-pipa foi retomada, mas a ajuda é insuficiente. Muitos agricultores perderam a safra e não têm o que comer. A paisagem é de desolação.*" (Jornal O POVO, 25.10.2007)

O texto acima faz referência a um problema recorrente no Nordeste brasileiro: o fenômeno das secas. Sobre o tema, assinale o correto.

- A) Consideradas como um fenômeno climático anormal, as secas não podem ser entendidas como um fato social, uma vez que soluções de emergência atenuam o problema em questão.
- B) As elites regionais elaboraram um discurso competente sobre o fenômeno das secas, não permitindo que ficassem claras as ligações entre a pobreza e as relações de produção na região.
- C) As reivindicações de obras para combater os efeitos das secas no Nordeste tiveram resultados práticos, com a criação da SUDENE.
- D) Por ser um fenômeno cíclico, a atuação dos órgãos públicos é permanente, estimulando práticas de convivência no semi-árido.

14. Em se tratando dos aspectos relacionados ao processo de formação sócio-espacial do Ceará, considere as afirmações:

- I. A ocupação tardia do espaço cearense está relacionada com o projeto de expansão da colonização portuguesa, voltado para a expansão das atividades da lavoura açucareira no Maranhão.
- II. As condições naturais, marcadas pela ausência de baías e outros recortes acentuados de nosso litoral, dificultaram a chegada do colonizador.
- III. Tendo como suporte a atividade da pecuária, a vila de Icó configurava-se como ponto de ligação entre o litoral e o sertão.
- IV. A ocupação do território cearense seguiu a lógica das capitânicas do Nordeste oriental, tendo seu processo de ocupação iniciado com a lavoura açucareira, justificando, assim, a criação das primeiras vilas: Aquiraz e Fortaleza.

Assinale o correto.

- A) Apenas as afirmações III e IV são verdadeiras.
- B) Apenas as afirmações I e II são verdadeiras.
- C) Apenas as afirmações II e III são verdadeiras.
- D) Apenas as afirmações I e III são verdadeiras.

15. A tradição nos estudos de geografia urbana no Brasil privilegiou a análise das áreas metropolitanas e o crescimento das grandes cidades. Recentemente, observa-se um crescente interesse pela compreensão das cidades médias e suas articulações no contexto regional e nacional. Assinale o correto.

- A) As cidades médias são centros que oferecem bens e serviços com certo grau de especialização para o contexto regional em que estão localizados.
- B) No contexto da rede urbana, as cidades médias constituem-se como nós articuladores entre as pequenas cidades e seus distritos.
- C) As cidades médias estão vinculadas, apenas, ao adensamento populacional uma vez que, na nova hierarquia urbana, o tamanho da população é mais importante que a posição da cidade.
- D) As cidades médias se caracterizam pela presença de inúmeros problemas ambientais, o que não ocorre com os centros metropolitanos.

16. A urbanização no Brasil ocorreu de modo acelerado nas últimas décadas do século XX, comprimindo no tempo um fenômeno que em outros países aconteceu lentamente. Considere as seguintes afirmações que tratam do processo da urbanização brasileira:
- As indústrias tiveram papel central no crescimento das metrópoles, sobretudo aquelas localizadas no Sudeste.
  - As metrópoles brasileiras tornaram-se lugar da crise urbana, relevada pela precariedade do sistema de transportes e falta de moradia entre outros problemas que afligem a população de baixa renda.
  - No Nordeste, apesar da pobreza rural, a urbanização com industrialização promoveu um aumento no nível de renda dos trabalhadores.
  - A extensão contínua dos grandes centros urbanos é definida por cidades que balizam regiões de agricultura moderna, como é caso de Ribeirão Preto em São Paulo.
- Assinale o correto.
- As afirmações I, II e IV são as únicas verdadeiras.
  - Apenas as afirmações II e III são verdadeiras.
  - As afirmações I, II e III são as únicas verdadeiras.
  - Apenas as afirmações I, III e IV são verdadeiras.
17. No que se refere à industrialização brasileira, assinale o **INCORRETO**.
- Após a Segunda Guerra Mundial, a queda na capacidade de importação, em virtude da dificuldade cambial e das crises no comércio internacional, leva a industrialização brasileira a inaugurar o processo de substituição de importações.
  - A crescente diferenciação intra-regional, sobretudo entre o Nordeste e as demais regiões brasileiras, ensejou um projeto de industrialização de base autônoma proposto pelo GTDN/SUDENE.
  - O capital industrial, originado ainda no final do século XIX, foi uma conseqüência da acumulação do capital no setor cafeeiro.
  - Além da crise econômica mundial, um dos fatores que contribuíram para o impulso da atividade industrial foi a subordinação ao capital açucareiro paulista que, no início do século XX, dominava a pauta das exportações.
18. Vetores de ordem política, econômica e cultural concorrem para ativar a dinâmica da população. No caso do Ceará, as ações implementadas pelo Estado, retendo ou estimulando a mobilidade populacional, sempre ocorreram em diferentes momentos e espaços. Assinale a alternativa que apresenta um caso no qual o papel do Estado funciona como agente inibidor do processo migratório da população no Ceará.
- “Soldados da borracha” – cearenses que são levados para a Amazônia a fim de ocuparem espaços fronteiriços e garantirem a produção da borracha, durante a Segunda Guerra Mundial.
  - Os incentivos governamentais e privados para a agroindústria do caju provocaram a migração de trabalhadores de outras regiões do estado para o litoral, sobretudo a Região Metropolitana de Fortaleza.
  - A construção da barragem do Castanhão, que provocou o surgimento da cidade de Nova Jaguaribara, quando cerca de 15000 pessoas foram deslocadas para aquele novo centro urbano.
  - Durante a seca de 1932, o Estado impõe ações emergenciais com o intuito de fazer com que a população permanecesse nos municípios, garantindo assim a concentração populacional em áreas do Ceará.
19. A crescente urbanização do território brasileiro, aliada ao processo de industrialização e aperfeiçoamento dos sistemas técnicos, contribuiu para uma reorganização do setor hidrelétrico, tornando possível comunicar as linhas através de estações e subestações de conversão. Assinale a alternativa que contém as usinas que formam o subsistema hidrelétrico do Norte/Nordeste.
- Tucuruí, Paulo Afonso, Sobradinho e Furnas
  - Boa Esperança, Moxotó, Balbina e Xingó
  - São Samuel, Ilha Solteira, Jupia e Balbina
  - Paulo Afonso, Boa Esperança, Três Marias e Tucuruí

20. Leia atentamente:

“A união entre a ciência e a técnica que, a partir dos anos 70, havia transformado o território brasileiro revigora-se com os novos e portentosos recursos da informação, a partir do período da globalização e sob a égide do mercado (...). O território ganha novos conteúdos e impõe novos comportamentos, graças às possibilidades da produção e, sobretudo, da circulação de insumos, dos produtos, do dinheiro, das idéias e informações.” (SANTOS, M. e SILVEIRA, M. L. O Brasil: Território e sociedade no início do século XXI)

Assinale a alternativa que contém um espaço geoeconômico do Ceará que melhor se identifica com o texto.

- A) Área pesqueira, no litoral leste
- B) Zona de irrigação, no Tabuleiro de Russas
- C) Zona canavieira do Maciço de Baturité
- D) Núcleos de pecuária intensiva do Cariri

### PROVA IV: HISTÓRIA

21. Sobre o crescimento da exploração do café no século XIX no Brasil, assinale o correto.

- A) O café era produzido em larga escala, porém a preços baixos e com baixa rentabilidade.
- B) Desde o período colonial que a produção cafeeira competia no mercado internacional com a produção açucareira brasileira.
- C) Essa fase coincide com uma fase de vitalidade e expansão dos mercados europeus e com o desenvolvimento dos Estados Unidos.
- D) O norte do Brasil era, por excelência, a região produtora de café, pois podia contar com vasta mão de obra escrava.

22. “Em 1590, a colônia brasileira já contava com 150 engenhos espalhados pelas capitanias de Pernambuco, Bahia, Espírito Santo e Rio de Janeiro. As duas primeiras, no entanto, correspondiam a 80% do total”.

Fonte: LOPEZ, Adriana. Açúcar: esse doce objeto de desejo. **Revista História Viva: Temas Brasileiros**. São Paulo: Duetto Editorial, 2007, pp.20-23.

Dentre os incentivos fiscais e privilégios oferecidos pela Coroa aos produtores de cana, podemos, corretamente, citar:

- A) Isenção de impostos vitalícios, ou seja, enquanto o proprietário fosse vivo não pagaria nenhum tipo de imposto.
- B) Redução de pagamento de taxas na importação de mão de obra africana apenas para as capitanias do Nordeste, em virtude de sua alta produtividade.
- C) Isenção de impostos para engenhos recém-construídos e benefícios tributários sobre o açúcar.
- D) Mão de obra para os engenhos recém-construídos e situados em Manaus e Belém, providenciada, gratuitamente, pela Coroa Portuguesa.

23. “No dia 28 de setembro de 1879, oitavo aniversário da promulgação da Lei do Ventre Livre, foi criada por dez cidadãos residentes em Fortaleza uma entidade denominada “**Perseverança e Porvir**”. Criada principalmente para tratar de negócios econômicos e comerciais em proveito de seus fundadores, possuía também outras atribuições”.

Fonte: SILVA, Pedro Alberto de Oliveira. **História da Escravidão do Ceará: das origens à extinção**. Fortaleza: Instituto do Ceará, 2002, pp. 191-192.

Sobre as atribuições da citada sociedade, são feitas as seguintes afirmações:

- I. Propunha-se também a alforriar escravos, daí a escolha da citada data para dar início às suas atividades.
- II. Os associados criaram um **fundo de emancipação** para libertar escravos e, em algumas das suas reuniões, faziam doações, embora modestas, para aquele fim.
- III. As transações feitas pela sociedade, no sentido da libertação dos escravos, eram pequenas, visto que durante sua existência (cinco anos) alforriou menos de uma dezena de cativos.

Assinale o correto.

- A) Apenas as afirmações I e II são verdadeiras.
- B) Todas as afirmações são verdadeiras.
- C) Apenas as afirmações I e III são verdadeiras.
- D) Apenas as afirmações II e III são verdadeiras.

24. "A história do Período Joanino no Brasil é inseparável do anedotário que traça o perfil de sua mais importante personagem feminina: a Princesa Carlota Joaquina de Bourbon e Bragança".

Fonte: AZEVEDO, Francisca L. Nogueira. **Carlota Joaquina na Corte do Brasil**. Rio de Janeiro: Civilização Brasileira, 2003, p.17.

Sobre a princesa Carlota Joaquina, são feitas as seguintes afirmações:

- I. A historiografia tanto brasileira, quanto portuguesa, foi comumente parcial tanto no tocante à vida pública quanto à vida privada da Princesa.
- II. O tratamento dado à figura da Princesa fixou no imaginário social a imagem de uma mulher vulgar, ambiciosa e transgressora de todas as normas morais e éticas do seu tempo.
- III. Enquanto no Brasil a imagem da princesa foi construída de modo negativo, em Portugal sua memória foi construída de forma apologética e D. Carlota é vista até hoje como heroína.

Assinale o correto.

- A) Apenas as afirmações I e II são verdadeiras.
- B) Apenas as afirmações II e III são verdadeiras.
- C) Apenas as afirmações I e III são falsas.
- D) Apenas as afirmações I e II são falsas.

25. Sobre a Inconfidência Mineira (1789), são feitas as seguintes afirmações:

- I. Estava entre os objetivos de boa parte dos conspiradores de Vila Rica, a constituição de um regime republicano no Brasil.
- II. Havia, também, por parte dos inconfidentes, a preocupação com o desenvolvimento de produtos manufaturados ou, em outras palavras, objetivavam a diminuição da dependência de artigos importados.
- III. A nova capital seria transferida para Belo Horizonte, por encontrar-se localizada numa área mais favorável para a expansão da lavoura e da pecuária.

Assinale o correto.

- A) Apenas as afirmações I e III são verdadeiras.
- B) Apenas as afirmações I e II são verdadeiras.
- C) Apenas as afirmações II e III são verdadeiras.
- D) Todas as afirmações são verdadeiras.

26. "Nossos caboclos do mato são fáceis de se fanatizar e, se for exato o que se ouve, é necessária a ação enérgica". A advertência feita ao governador do Estado de Santa Catarina, Vidal Ramos em 1912 é do Cel. Campos Moraes. Ele considerava perigoso para o poder local o ajuntamento de sertanejos pobres em torno do Curandeiro José Maria.

Fonte: MACHADO, Paulo Pinheiro. **Lideranças do Contestado: a formação e atuação de chefias caboclas (1912-1916)**. Campinas: Editora da Unicamp, 2004, p.13.

Analise o texto anterior e assinale o correto.

- A) O movimento do Contestado foi, sem dúvida, religioso com características messiânicas, mas só ingressavam no grupo meninas virgens e meninos puros, para a construção de uma nova Jerusalém.
- B) José Maria, o líder do Contestado, era um missionário franciscano, alemão que atuou no Planalto Catarinense, entre 1890 e 1930.
- C) O fragmento acima se refere à Guerra do Contestado que, para a imprensa e as autoridades militares, era uma reedição do fanatismo de Canudos.
- D) A população do Contestado era muito religiosa, louvava a monarquia e o retorno da Casa Real de Bragança ao trono Brasileiro.

27. No dia 14 de novembro de 1961, realizou-se a primeira reunião de um gabinete parlamentarista na história republicana brasileira. Sobre o período parlamentarista brasileiro, são feitas as seguintes afirmações:

- I. A experiência parlamentarista brasileira durou de setembro de 1961 a janeiro de 1963, quando foi recusada pelo povo brasileiro através de um plebiscito.
- II. Tancredo Neves foi o primeiro e único Primeiro Ministro durante o período em que ocorreu o parlamentarismo brasileiro.
- III. Com a renúncia do Presidente Jânio Quadros, João Goulart, o vice-presidente, deveria assumir a Presidência. A emenda parlamentarista objetivava restringir os seus poderes.

Assinale o correto.

- A) Apenas as afirmações I e III são verdadeiras.
- B) Todas as afirmações são verdadeiras.
- C) Apenas as afirmações I e II são verdadeiras.
- D) Apenas as afirmações II e III são verdadeiras.

28. “A década de 1920 terminou presenciando uma das poucas campanhas eleitorais da Primeira República em que houve autêntica competição para o cargo da Presidência”.

FONTE: CARVALHO, José Murilo. Marco Divisório. In **Cidadania no Brasil: o longo caminho**. Rio de Janeiro: Civilização Brasileira, 2001, pp.89-126.

Assinale a alternativa que contém os nomes dos dois candidatos que disputaram a Presidência da República, na ocasião.

- A) Washington Luis e Getúlio Vargas.
- B) Getúlio Vargas e Júlio Prestes.
- C) Hermes da Fonseca e Getulio Vargas.
- D) Washington Luis e Júlio Prestes.

29. Leia atentamente os versos a seguir:

“Setembro passou  
*Cum outubro* e novembro  
 Já *tamo* em dezembro  
 Meu Deus, que é de nós?  
 Assim fala o pobre  
 Do seco nordeste  
*Cum* medo da peste  
 Da fome feroz

.....  
 Nós *vamo* a São Paulo  
 Que a coisa ta feia  
 Por terras *aléia*  
 Nós *vamo vaga*  
 Se nosso destino  
*Num* for tão mesquinho  
 Pro mesmo cantinho  
 Nós *torna a volta*.”

O fragmento anterior, extraído da toada “A Triste Partida”, de Patativa do Assaré, **NÃO** poderia retratar

- A) a saga do retirante nordestino, partindo para São Paulo em busca de dias melhores.
- B) o apelo simbólico dos vários grupos de nordestinos que negaram-se a abandonar sua terra e suas raízes.
- C) toda a sensibilidade de quem viveu profundamente o sertão das grandes estiagens.
- D) uma peça épica em torno de uma realidade que existe há muito tempo e persiste até os nossos dias.

30. “Todos os brasileiros honestos são vítimas do amplo e generalizado processo de corrupção que aqui se instalou há bastante tempo e que ultimamente têm sido evidenciado pelos meios de comunicação”.

Fonte: NORMANDO, Raimundo Alberto. **Corrupção no Brasil: o que fazer com dez bilhões?** Fortaleza, Edições Ao Livro Técnico, 2006, pp. 15-17.

Em relação ao processo de corrupção endêmico no Brasil e expresso principalmente nos desvios de verbas públicas, assinale o correto.

- A) A corrupção é um mal tipicamente brasileiro. Não existente em nenhum outro país, pois é punida exemplarmente.
- B) A falta de saneamento e a ausência de obras de drenagens nas grandes periferias, são problemas de fórum administrativo e nada têm a ver com o alto índice de desvio de verbas públicas no Brasil.
- C) Os desvios de verba pública incidem, principalmente, sobre o sistema educacional, sobre o sistema de saúde em decadência, bem como sobre as estradas esburacadas e abandonadas.
- D) A grande maioria dos funcionários públicos são os responsáveis pelo déficit nas contas do governo e não a corrupção, que é pequena, diante dos bilhões gastos com o funcionalismo e suas mordomias.

31. “A história não admite erros.”

(Che Guevara In: WOLF, E. R., **Las Luchas Campesinas del Siglo XX**. Siglo Veintiuno Editores, p.367).

Acerca da Revolução Cubana, assinale o correto.

- A) Fulgêncio Batista faz um acordo com os rebeldes, propõe rendição em troca de seu exílio no exterior, enquanto as colunas assumem o comando do governo cubano.
- B) Comandadas por Camilo Cienfuegos, Che Guevara, Fidel e Raul Castro, quatro colunas foram ocupando, uma a uma, as cidades e províncias da ilha cubana.
- C) Após a vitória revolucionária em Cuba, Che Guevara assume o comando militar e é assassinado na tentativa de evitar uma invasão americana à ilha.
- D) A OEA (Organização dos Estados Americanos) intermediou o diálogo e o acordo de paz entre os rebeldes vencedores e os representantes do então governo Fulgêncio Batista.

32. Observe os versos da canção de Chico Buarque:

Foi bonita a festa, pá  
 Fiquei contente  
 E inda guardo, renitente  
 Um velho cravo para mim

Já murcharam tua festa, pá  
 Mas certamente  
 Esqueceram uma semente  
 Nalgum canto do jardim

(Chico Buarque - 1978)



- Nessa canção, Chico Buarque sugere acontecimentos do dia 25 de Abril de 1974 em Portugal, quando chega ao fim o regime político autoritário iniciado em 1926. Sobre esse acontecimento, assinale o correto.
- A) Trata-se da Revolução dos Cravos quando um grupo de jovens oficiais militares depôs o governo ditatorial.
- B) Trata-se da Revolução Festiva, quando flores foram distribuídas por populares que destituíram as forças militares do poder.
- C) Trata-se da Revolução Patrícia, ou “pá”, quando, em seu final, uma grande festa celebrou a vitória.
- D) Trata-se da Revolução das Flores quando agricultores se rebelaram contra jovens oficiais militares atirando-lhes cravos murchos.
33. Sobre os fundamentos do Islã ou Islame, assinale o correto.
- A) É uma religião politeísta que surgiu no final do século IV d.C. e tem em Maomé seu principal mártir. Seu livro sagrado é o Talmude.
- B) É uma religião monoteísta que surgiu no século VII d.C. Seu profeta é Maomé e seu livro sagrado é o Alcorão.
- C) É uma religião monoteísta que surgiu no século X d.C.. Sua sede religiosa é a cidade de Medina e seu livro sagrado é a Kaaba.
- D) É uma religião politeísta que surgiu no século I d.C.. Sua sede é Jerusalém, Maomé seu fundador e não tem um livro sagrado.
34. O período helenístico foi marcado pela troca de ricas experiências culturais e caracterizou-se, também, pela difusão da cultura e das idéias gregas no Egito e em todo o Oriente Próximo. Os valores e os ideais propostos pelas correntes filosóficas nesse período valorizavam
- A) o empenho social e civil, o amor à pátria, a competição econômica e a tolerância.
- B) o espírito competitivo, a participação na vida política, o individualismo e um particular prejuízo na vida moral.
- C) a austeridade, a perspectiva da vida após a morte, o amor à pátria e o empenho social.
- D) o individualismo e a ausência de angústias e de paixões, obtida por meio da auto-disciplina.
35. Os sumérios foram os primeiros habitantes da Mesopotâmia. Eles se autodenominavam “as cabeças negras” e a região na qual habitavam denominavam de “terra de Sumer”. Sobre este povo, assinale o correto.
- A) Eram sedentários. Agricultores, realizaram obras de irrigação e canalização dos rios. Construíram as primeiras cidades fortificadas que funcionaram como cidades-estados. Utilizavam técnicas de metalurgia e a escrita.
- B) Eram nômades, voltados para a guerra e a conquista de novos territórios. Ao contrário de outros povos, repudiavam o comércio, não possuíam uma cultura definida ou uma religião organizada, com um panteão e seus ritos.
- C) Oriundos de diversos grupos étnicos, vindos do deserto da Síria, começaram a penetrar aos poucos nos territórios da região mesopotâmica em busca de terras agricultáveis. Eram conhecidos pela sua habilidade no comércio.
- D) Eram, sobretudo, comerciantes e artesãos. Sem nenhuma aquisição cultural significativa. Fundaram um império unitário com um regime político único. Descendentes dos semitas, foram os primeiros a buscar uma religião monoteísta.
36. “A estada dos filhos de Israel no Egito durou quatrocentos e trinta anos. No mesmo dia que findavam os quatrocentos e trinta anos, os exércitos de Iahweh saíram do país do Egito”. (Ex. 12,40). Sobre o “exílio” dos hebreus no Egito, assinale o correto.
- A) O povo hebreu, após inúmeros combates e disputas, foi derrotado pelos egípcios e conduzido em regime de escravidão para a terra dos faraós.
- B) Os hebreus se organizaram como mercenários e em atividades comerciais, ocupando as vias das caravanas no deserto, a serviço do faraó egípcio.
- C) Algumas tribos hebraicas deslocaram-se para a zona do delta do Rio Nilo, para fugir da grave carestia que assolou a Palestina em meados de 1.700 a.C.
- D) Quando os *hyksos* invadiram o Egito levaram consigo algumas tribos hebraicas e arremeteram os homens como soldados mercenários em seus exércitos.

37. Sobre as Revoluções Burguesas, são feitas as seguintes afirmações:

- I. Consolidam o liberalismo e marcam mudanças nas estruturas econômicas, políticas e sociais de suas respectivas sociedades.
- II. Têm como base a defesa do Antigo Regime e iniciam a transição do feudalismo para o capitalismo.
- III. Seus exemplos mais expressivos são: Revolução Inglesa (1644), Revolução Americana (1776) e Revolução Francesa (1789).

Assinale o correto.

- A) Apenas as afirmações I e II são verdadeiras.
- B) Apenas as afirmações I e III são verdadeiras.
- C) Apenas as afirmações I e III são falsas.
- D) Apenas as afirmações II e III são falsas.

38. A invasão do Kuwait por tropas do Iraque, iniciada em 02 de Agosto de 1990, deu início à Guerra do Golfo. Sobre esse conflito militar são feitas as seguintes afirmações:

- I. Sem a sanção da ONU, o conflito teve uma longa duração. Não foram utilizados armamentos ou técnicas avançadas de guerra. Os Estados Unidos não se preocuparam em empregar armas sofisticadas e avançadas tecnologicamente.
- II. Ficou conhecida como “a guerra pós-moderna” devido a utilização de sofisticados equipamentos eletrônicos, bombas guiadas a laser e mísseis teleguiados. Se constituiu em uma intervenção militar eficaz e rápida.
- III. Foi travada por uma coalização internacional liderada pelos Estados Unidos, Grã-Bretanha e países do Oriente Médio, como Arábia Saudita e o Egito, contra o Iraque. Obteve a sanção da ONU.

Assinale o correto.

- A) Apenas as afirmações I e II são verdadeiras.
- B) Apenas as afirmações I e III são falsas.
- C) Apenas as afirmações I e III são verdadeiras.
- D) Apenas as afirmações II e III são verdadeiras.

39. O Movimento das Nacionalidades traz em si a concepção de Nacionalismo e reafirma os princípios liberais aplicados à idéia de Nação. Ao ressaltar elos étnicos, lingüísticos e culturais, criam o arcabouço ideológico de algumas unificações européias. Dos países unificados, no século XIX, destacam-se

- A) a Rússia e a Inglaterra.
- B) a Áustria e a França.
- C) a Itália e a Alemanha.
- D) a Prússia e a Suíça.

40. Em Chiapas, no México, em 1994, ocorre uma rebelião conduzida pela Frente Zapatista de Libertação Nacional que reivindica mudanças na distribuição da terra e benefícios sociais para as populações do campo e indígena. Quanto à utilização do termo “zapatistas”, assinale o correto.

- A) Uma clara homenagem ao atual presidente espanhol José Luiz Rodríguez Zapatero, que à época da rebelião, era militante do Partido dos Trabalhadores Socialistas espanhol (PSOE) e porta-voz internacional das minorias mexicanas.
- B) Uma aproximação à imagem de Emiliano Zapata, um líder da revolução Mexicana que no início do século XX, parecia ser a única esperança para os camponeses do sul do país.
- C) Referência a Zapata, território localizado no pequeno estado mexicano Morelos, cuja população de índios e camponeses, há séculos, resiste as violentas expropriações dos fazendeiros sobre suas comunidades.
- D) Uma homenagem aos irmãos Emiliano e Eufêmio Zapata, pequeno proprietários de terras, no estado de Morelos, que injustamente tiveram suas terras expropriadas por grandes fazendeiros e foram brutalmente assassinados.