



# FUNDAÇÃO UNIVERSIDADE ESTADUAL DO CEARÁ

Comissão Executiva do Vestibular

## VESTIBULAR 2009.1 – 2ª FASE

LOCAL DE PROVA

RG

2ª FASE: PROVA I E PROVA II  
1º DIA: 7 de dezembro de 2008

DURAÇÃO: 04 HORAS  
INÍCIO: 09h 00min

TÉRMINO: 13h 00min

RESERVADO

ASSINATURA DO CANDIDATO

**Leia com atenção todas as instruções abaixo e as do INTERIOR deste caderno de prova. Dessa leitura e do cumprimento do que está escrito pode depender sua aprovação.**

**O tempo utilizado para esta leitura está incluído no tempo de duração da prova.**

- 01.** Este caderno contém as propostas de REDAÇÃO e 20 questões da PROVA ESPECÍFICA II. Inicie pela prova que você julgar conveniente e administre corretamente seu tempo para as duas provas.
- 02.** Os cadernos de provas contêm as mesmas questões e opções de respostas, mas, por medida de **SEGURANÇA**, a ordem em que estas aparecem pode variar de caderno para caderno.
- 03.** Examine se o caderno de prova está completo ou se há falhas ou imperfeições gráficas que causem qualquer dúvida. Se for o caso, informe, imediatamente, ao fiscal para que este comunique ao Coordenador. A CEV poderá **não aceitar reclamações após 30 minutos do início da prova.**
- 04.** Em caso de troca de prova, ao receber sua nova prova, verifique atentamente se esta é exatamente igual à anterior, quer na ordem das questões quer na ordem das opções em cada uma delas. **A CEV/UECE não poderá ser responsabilizada por erros advindos dessa troca de provas.**
- 05.** É proibido copiar suas respostas em papel, em qualquer outro material, na sua roupa ou em qualquer parte de seu corpo. No entanto, sua grade de respostas estará disponível na página da CEV/UECE ([www.uece.br](http://www.uece.br)), a partir das **17 horas do dia 11 de dezembro de 2008**. O gabarito e as questões desta prova estarão disponíveis na página da CEV ([www.uece.br](http://www.uece.br)), a partir das **16 horas do dia 07 de dezembro de 2008**.

**DEZEMBRO/2008**

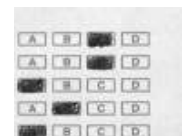
**Leia com atenção todas as instruções abaixo.****O tempo utilizado para esta leitura está incluído no tempo de duração da prova.**

- 01.** Para fazer sua prova, você está recebendo um caderno contendo as propostas de REDAÇÃO, 20 (vinte) questões de múltipla escolha, numeradas de 01 a 20 (PROVA II) e, em separado, a FOLHA DEFINITIVA para a REDAÇÃO.
- 02.** Cada uma das questões apresenta um enunciado seguido de 4 (quatro) opções, das quais somente uma é a correta.
- 03.** Os cadernos de provas contêm as mesmas questões e alternativas de respostas, mas, por medida de **SEGURANÇA**, a ordem em que estas aparecem pode variar de caderno para caderno.
- 04.** Com ênfase na **SEGURANÇA** para o candidato e em virtude de razões logísticas e operacionais o caderno de prova deve ser necessariamente assinado no local indicado.
- 05.** Decorrido o tempo determinado pela CEV, será distribuído o **cartão-resposta**, o qual será o único documento válido para a correção da prova objetiva. A **FOLHA DEFINITIVA** será o único documento válido para a correção da **redação**.
- 06.** Ao receber o cartão-resposta, verifique se o seu nome e número de inscrição estão corretos. **Reclame imediatamente**, se houver discrepância.
- 07.** Assine o cartão-resposta no espaço reservado no cabeçalho.
- 08.** Não amasse nem dobre o cartão-resposta para que o mesmo não seja rejeitado pela leitora óptica, pois não haverá substituição do cartão-resposta.
- 09.** Marque suas respostas pintando completamente o quadradinho correspondente à alternativa de sua opção. Assim: ■
- 10.** Será anulada a resposta que contiver emenda, rasura, a que apresentar mais de uma alternativa assinalada por questão, ou, ainda, aquela que, devido à marcação, não consiga ser identificada pela leitora, uma vez que a correção da prova se dá por meio eletrônico.
- 11.** É vedado o uso de qualquer material, além da caneta de tinta azul ou preta, para marcação das respostas.
- 12.** Qualquer forma de comunicação entre candidatos implicará a sua eliminação.
- 13.** Não será permitido ao candidato, durante a realização da prova, portar: armas; aparelhos eletrônicos de qualquer natureza; bolsas; livros, jornais ou impressos em geral; bonés, chapéus, lenço de cabelo, bandanas ou outros objetos que impeçam a visualização completa das orelhas. Aos candidatos com cabelos longos, poderá ser solicitado que descubram as orelhas, para sua perfeita visualização, a título de inspeção, tantas vezes quantas forem julgadas necessárias. Também poderá ser utilizado o detector de metais no candidato, a qualquer momento, sempre que se julgar necessário.
- 14.** É vedado o uso de telefone celular ou de qualquer outro meio de comunicação. O candidato que for flagrado portando aparelho celular, durante o período de realização da prova, ou, ainda, aquele candidato cujo aparelho celular tocar, mesmo estando embaixo da carteira, será, sumariamente, eliminado do Certame.
- 15.** O candidato poderá interpor recurso administrativo contra o gabarito oficial preliminar, a formulação ou o conteúdo de questão da prova. O prazo para interposição de recursos finda às **17 horas do dia 12 de dezembro de 2008**.
- 16.** Os recursos serão dirigidos ao Presidente da CEV/UECE e entregues no Protocolo Geral da UECE, no Campus do Itaperi, Av. Paranjana, 1700, no horário das 08 às 12 horas e das 13 às 17 horas.

**PROVA I:  
REDAÇÃO**

**PROVA II:  
BIOLOGIA – 20 QUESTÕES**

**Marque seu cartão-resposta,  
pintando completamente o  
quadrinho correspondente à sua  
resposta, conforme o modelo:**



- Ao sair definitivamente da sala, o candidato deverá entregar: (1) o **cartão-resposta preenchido e assinado**; (2) o **caderno de prova assinado**; (3) a **folha para a redação (DEFINITIVA)**. Deverá, ainda, assinar a folha de presença. Será atribuída nota zero, na prova correspondente, ao candidato que não entregar seu cartão-resposta ou sua folha definitiva de redação.
- É proibido copiar suas respostas em papel, em qualquer outro material, na sua roupa ou em qualquer parte de seu corpo. No entanto, sua grade de respostas estará disponível na página da CEV/UECE ([www.uece.br](http://www.uece.br)), a partir das **17 horas do dia 11 de dezembro de 2008**. O gabarito e as questões desta prova estarão disponíveis na página da CEV ([www.uece.br](http://www.uece.br)), a partir das **16 horas do dia 07 de dezembro de 2008**.

## PROVA I: REDAÇÃO

Prezado(a) candidato(a),

Você está sendo convidado(a) a participar da elaboração do primeiro número da revista de variedades **UECE JOVEM**. A fim de atender a esse convite, você deverá produzir um texto para uma destas três seções da revista: (1) **Opinião**, (2) **Arte e Diversão**, (3) **Histórias do Cotidiano**. Escolha uma das propostas a seguir, use sua capacidade criativa e demonstre sua competência na escrita, empregando a linguagem adequada ao gênero discursivo escolhido e ao veículo de divulgação do texto.

### 1. Seção: **Opinião**:

**Proposta:** Este ano comemoram-se os 60 anos da DECLARAÇÃO UNIVERSAL DOS DIREITOS HUMANOS. Leia os textos abaixo alusivos a essa temática e escreva um **artigo de opinião** em que você analisará os efeitos desse documento, isto é, demonstrará até que ponto essa declaração está sendo respeitada e procurará mostrar se os princípios de liberdade e justiça veiculados nesse documento têm influenciado no ordenamento da sociedade.

#### Texto 1:

##### **Declaração Universal dos Direitos Humanos**

##### **Artigo 2**

*Todo o homem tem capacidade para gozar os direitos e as liberdades estabelecidos nesta Declaração sem distinção de qualquer espécie, seja de raça, cor, sexo, língua, religião, opinião política ou de outra natureza, origem nacional ou social, riqueza, nascimento, ou qualquer outra condição.*

#### Texto 2:

##### **Estudantes comemoram 60 anos da Declaração Universal dos Direitos Humanos**

*Brasília - Alunos de escolas públicas e particulares de Brasília participam hoje (24) de comemoração do 60º aniversário da Declaração Universal dos Direitos Humanos (DUDH) e do Dia da Organização das Nações Unidas (ONU). Será às 10h, no auditório do Memorial JK*

(Agência Brasil)

#### Texto 3:

*Os direitos humanos não existem, estão apenas em um papel e não são cumpridos em nenhuma parte. As populações não sabem sequer o que está escrito. A grande causa que deveria mobilizar toda a gente é a reivindicação dos direitos humanos.*

(José Saramago)

2. Seção: **Arte e Diversão**

**Proposta:** Inspirando-se no poema de Carlos Drummond de Andrade, RECEITA DE ANO NOVO, que você pode ler a seguir, elabore uma receita criativa para 2009. Estructure seu texto em prosa, contemplando todos os elementos próprios do gênero (título, ingredientes, modo de fazer e rendimento).

**Texto 4:****RECEITA DE ANO NOVO**

*Para você ganhar belíssimo Ano Novo  
cor do arco-íris, ou da cor da sua paz,  
Ano Novo sem comparação com todo o tempo já vivido  
(mal vivido talvez ou sem sentido)  
para você ganhar um ano  
não apenas pintado de novo, remendado às carreiras,  
mas novo nas sementinhas do vir-a-ser; novo  
até no coração das coisas menos percebidas  
(a começar pelo seu interior)  
novo, espontâneo, que de tão perfeito nem se nota,  
mas com ele se come, se passeia,  
se ama, se compreende, se trabalha,  
você não precisa beber champanha  
ou qualquer outra birita,  
não precisa expedir nem receber mensagens  
(planta recebe mensagens?  
passa telegramas?)*

*Não precisa  
fazer lista de boas intenções  
para arquivá-las na gaveta.  
Não precisa chorar arrependido  
pelas besteiras consumadas  
nem parvamente acreditar  
que por decreto de esperança  
a partir de janeiro as coisas mudem  
e seja tudo claridade, recompensa,  
justiça entre os homens e as nações,  
liberdade com cheiro e gosto de pão matinal,  
direitos respeitados, começando  
pelo direito augusto de viver.  
Para ganhar um Ano Novo  
que mereça este nome,  
você, meu caro, tem de merecê-lo,  
tem de fazê-lo novo, eu sei que não é fácil,  
mas tente, experimente, consciente.  
É dentro de você que o Ano Novo  
cochila e espera desde sempre.*

(Carlos Drummond de Andrade)

3. Seção: **Histórias do Cotidiano****Proposta:**

Leia os trechos a seguir e imagine-se como um(a) habitante da Terra vivendo no ano 2200. Escreva uma crônica, narrando um episódio singular de sua vida nesse mundo futuro.

**Texto 5:****O Museu de Árvores**

*Em breve, só poderemos ver a natureza em museus.  
Há um ano, foi criada a **biblioteca de sementes**,  
justamente para proteger as espécies de plantas caso  
o futuro continue predatório. Agora, é nessa  
"raridade" que aposta o artista finlandês **Ilkka Halso**.*

*Halso criou imagens que demonstram o Museu da  
Natureza, que abrigaria as plantas como se fossem  
um espetáculo, em que se pagam ingressos para ver  
o "esplendor natural". Afinal, nossa paisagem seria  
tomada por prédios e construções, acabando com  
todas as áreas verdes*

[http://super.abril.uol.com.br/blogs/planeta/132610\\_post.shtml](http://super.abril.uol.com.br/blogs/planeta/132610_post.shtml)

**Texto 6:****O sobrevivente**

*Os homens não melhoram  
e matam-se como percevejos.  
Os percevejos heróicos renascem.  
Inabitável, o mundo é cada vez mais habitado.  
E se os olhos reaprendessem a chorar*

*seria um segundo dilúvio.*

(Carlos Drummond de Andrade)

**Texto 7:**

*Não sei o que será da espécie. Tenho uma visão do  
futuro em que viveremos todos no ciberespaço,  
volatizados. Só nossos corpos ficarão na Terra  
porque alguém tem que manejar o teclado e o mouse  
e pagar a conta da luz.*

(Luís Fernando Veríssimo)

## RASCUNHO DA REDAÇÃO

Se desejar, utilize esta página para o rascunho de sua redação. Não se esqueça de transcrever o seu trabalho para a folha específica da Prova de Redação.

**Esta página não será objeto de correção.**

NÃO ESCREVA  
NAS COLUNAS  
T e F

|              |    | T | F |
|--------------|----|---|---|
|              | 01 |   |   |
|              | 02 |   |   |
|              | 03 |   |   |
|              | 04 |   |   |
|              | 05 |   |   |
|              | 06 |   |   |
|              | 07 |   |   |
|              | 08 |   |   |
|              | 09 |   |   |
|              | 10 |   |   |
|              | 11 |   |   |
|              | 12 |   |   |
|              | 13 |   |   |
|              | 14 |   |   |
|              | 15 |   |   |
|              | 16 |   |   |
|              | 17 |   |   |
|              | 18 |   |   |
|              | 19 |   |   |
|              | 20 |   |   |
|              | 21 |   |   |
|              | 22 |   |   |
|              | 23 |   |   |
|              | 24 |   |   |
|              | 25 |   |   |
| <b>TOTAL</b> |    |   |   |

## PROVA II: BIOLOGIA

**01.** Analise as afirmações a seguir sobre a origem da vida na Terra.

- I.** O início do período holoceno é o marco inicial para o surgimento da vida na Terra.
- II.** Stanley Miller, em 1953, teve o mérito de demonstrar que moléculas orgânicas poderiam ter se formado nas condições da Terra primitiva
- III.** A teoria da "Panspermia", sobre a origem da vida, afirma que a vida se originou no fundo do mar, longe de uma fonte fornecedora de fotossintato, e aproveitando a energia geotérmica emanada por chaminés submarinas.

Sobre as afirmações anteriores, assinale o correto.

- A) Apenas a I é verdadeira.
- B) Apenas a III é verdadeira.
- C) São verdadeiras a I, a II e a III.
- D) Apenas a II é verdadeira.

**02.** Assinale a opção que apresenta a associação correta de dados — denominação, núcleo, tipo, função e origem, nesta ordem — relacionados aos leucócitos.

- A) Neutrófilo; Irregular; Agranulócito; Fagocitar microrganismos; Células-tronco mielóides.
- B) Basófilos; Trilobado; Agranulócito; Transformar-se em macrófagos; Células-tronco linfóides.
- C) Monócitos; Ferradura; Granulócito; Liberar histamina; Células-tronco linfóides.
- D) Eosinófilo; Bilobado; Granulócito; Combater vermes; Células-tronco mielóides.

**03.** Banho de sol é benéfico à saúde, em certas horas do dia. Outrora, as pessoas davam prioridade às aparências sem atentar para a saúde. Exemplo disso, era a exposição indiscriminada ao sol para obter bronzeamento. Hoje em dia, verifica-se um cuidado maior com a pele, por meio do uso de protetores solares. Esta prática protege o corpo contra os raios

- A) infra-vermelhos, causadores de leucemia.
- B) ultra-violeta, causadores de leucemia.
- C) ultra-violeta, causadores de melanomas.
- D) infra-vermelhos, causadores de melanoma.

**04.** Os neurônios que conduzem o impulso do sistema nervoso central para o órgão que efetua a resposta, o qual pode ser uma glândula, são do tipo

- A) sensitivo.
- B) motor.
- C) associativo.
- D) misto.

**05.** Coloque nos parêntesis M ou F, conforme o estrutura pertença, respectivamente, ao sistema reprodutor masculino ou feminino.

- ( ) grandes lábios
- ( ) glândula
- ( ) uretra
- ( ) útero
- ( ) endométrio
- ( ) escroto

Assinale a opção que contém a seqüência correta de letras, de cima para baixo.

- A) F, M, M, F, F, M
- B) M, F, M, F, M, F
- C) F, M, F, F, M, M
- D) F, F, M, M, F, M

**06.** O processo de reprodução sexuada aumenta a variabilidade genética das espécies. Ocorre de forma mais notável nos organismos multicelulares. Identifique o filo no qual ocorre o seguinte tipo de reprodução: "Os espermatozoides penetram no corpo da fêmea, fundindo-se com coanócitos, os quais se transformam em amebócitos, que se deslocam pelo meso-hilo até o óvulo, transferindo para este o núcleo do espermatozoide, caracterizando um tipo de fecundação interna".

- A) Cnidários
- B) Artrópodos
- C) Poríferos
- D) Anelídeos

- 07.** Durante o desenvolvimento embrionário dos cordados, a fase na qual se diferencia a notocorda é chamada de
- A) mórula.
  - B) nêurula.
  - C) blástula.
  - D) gástrula.
- 08.** Nos moluscos, o órgão constituído de uma membrana epidérmica, que possui glândulas responsáveis pela secreção da concha é o(a)
- A) manto.
  - B) rádula.
  - C) papo.
  - D) pé.
- 09.** Em periquitos australianos observam-se, principalmente, as seguintes cores de plumagem: amarela, azul, branca e verde, condicionadas por dois pares de genes de segregação independente e que interagem entre si. Sabendo-se que os indivíduos homocigotos recessivos são brancos; os indivíduos que apresentam em ambos os *loci* pelo menos um dos alelos dominantes são verdes; e que os indivíduos que apresentam um *loci* com genes recessivos e o outro com, pelo menos, um alelo dominante ou são azuis ou amarelos, podemos afirmar corretamente que a proporção esperada de um cruzamento de periquitos com ambos os *loci* heterocigotos é
- A) Amarela: 3/16; Azul: 3/16; Branca: 1/16; Verde: 9/16.
  - B) Amarela: 9/16; Azul: 3/16; Branca: 3/16; Verde: 1/16.
  - C) Amarela: 1/16; Azul: 3/16; Branca: 9/16; Verde: 3/16.
  - D) Amarela: 3/16; Azul: 1/16; Branca: 3/16; Verde: 9/16.
- 10.** Asas de aves e asas de insetos possuem origem embrionária diferentes e exercem a mesma função. Portanto, são consideradas órgãos
- A) vestigiais.
  - B) homólogos.
  - C) miméticos.
  - D) análogos.
- 11.** "Obsessão por ficar bronzeado é muito mais do que um simples desejo estético. Pode ser uma doença perigosa." Essa manchete veiculada pela Isto é, de setembro de 2008, levanta a discussão sobre o câncer de pele, tipo mais freqüente no Brasil (cerca de 25% de todos os tumores malignos registrados). Sobre a pele, órgão que recobre o corpo, podemos afirmar corretamente que
- A) possui organização anatômica diferente entre os grupos étnicos humanos existentes no mundo.
  - B) humanos de pele escura produzem a mesma quantidade de melanócitos que os de pele clara e, portanto, ambos produzem a mesma quantidade de melanina.
  - C) nos animais, apresenta órgãos anexos diversos, como folículos pilosos, glândulas sudoríparas e sebáceas, penas, escamas e cascos.
  - D) a epiderme é extremamente irrigada por vasos sendo, por esse motivo, tão vulnerável ao ataque de microorganismos.
- 12.** Embora o termo Lei Seca tenha sido originariamente utilizado nos Estados Unidos em 1920, no Brasil, em 19 de junho de 2008, foi aprovada a Lei 11.705 que modifica o Código de Trânsito Brasileiro, a qual foi apelidada de "lei seca". Essa determinação proíbe o consumo de quantidade de bebida alcoólica superior a 0,1 mg de álcool por litro de ar expelido no exame do bafômetro (ou 2 dg de álcool por litro de sangue) por condutores de veículos, ficando o condutor transgressor sujeito a pena de multa, a suspensão da carteira de habilitação por 12 meses e, até, a pena de detenção, dependendo da concentração de álcool por litro de sangue. Com relação ao metabolismo do álcool pelo organismo humano, é correto afirmar que
- A) ao ser ingerido, o álcool leva algumas horas para ser absorvido pelo estômago e pelo duodeno, e só então cai na circulação sanguínea.
  - B) o hábito diário de consumir bebida alcoólica ao longo da vida é uma condição fortemente associada ao desenvolvimento de lesões no fígado, estando as mulheres mais suscetíveis aos prejuízos hepáticos do que os homens.
  - C) na primeira vez que o álcool ingerido passa pelo fígado, é totalmente metabolizado, ou seja, o organismo quebra suas moléculas e, em seguida, se livra totalmente delas através da urina e do suor.
  - D) a capacidade do fígado de destruir o álcool é limitada e constante, porém, a utilização de determinadas substâncias como cafeína ou glicose, pode acelerar o processo.

**13.** "As lagoas da cidade continuam a sofrer com a ocupação irregular e com a falta de saneamento. A Prefeitura se esforça para urbanizar o entorno de algumas e reassentar famílias ribeirinhas, mas para o problema do saneamento não pode dar solução definitiva a médio prazo." Jornal O POVO, 2 de outubro de 2008.

A falta de saneamento e a ocupação irregular das cidades têm sido uma prática bastante comum, o que tem resultado na eutrofização de lagoas da nossa cidade, provocando a proliferação de algas, o crescimento de plantas e, conseqüentemente, a morte de peixes. Tal fenômeno revela o estado preocupante de desequilíbrio ambiental em que se encontram esses ecossistemas. Com relação ao processo de eutrofização é correto afirmar que

- A) os peixes que vivem em lagos eutrofizados morrem ao se alimentarem da matéria orgânica contaminada, em virtude do crescimento das bactérias anaeróbicas em seu organismo.
- B) é um fenômeno típico do mundo atual, resultante das atividades diárias, e, portanto, não acontece sem a interferência humana.
- C) a elevada taxa de mortalidade de peixes se dá pela poluição da água com detergentes biodegradáveis que interferem desastrosamente no ciclo do carbono.
- D) nos corpos d'água eutrofizados, observam-se elevadas densidades de cianobactérias que tornam a água destes ecossistemas imprópria para o abastecimento humano, pela alta quantidade de substâncias tóxicas persistentes.

**14.** Analise com atenção as afirmativas a seguir:

- I.** A respiração acontece efetivamente nas mitocôndrias, quando os nutrientes são oxidados, liberando a energia necessária para a manutenção dos processos vitais.
- II.** O feto humano respira através de brânquias, enquanto está na bolsa amniótica e, a partir do oitavo mês, as brânquias se transformam em pulmões.
- III.** O sangue contém pigmentos respiratórios, que são moléculas orgânicas de estrutura complexa, formadas por uma proteína e um grupo prostético que contém ferro.
- IV.** O ar que penetra pelo nariz segue o seguinte trajeto: faringe→ laringe→ traquéia→ brônquios→ bronquíolos → alvéolos, onde se dá a troca dos gases.

Sobre as afirmações anteriores, assinale o correto.

- A) São verdadeiras a I e a II, somente.
- B) São verdadeiras a I, a III e a IV, somente.
- C) São verdadeiras a I, a II, a III e a IV.
- D) São verdadeiras, apenas, a III e a IV.

**15.** Representam vegetais que possuem semente:

- A) avencas, bromélias e cactáceas.
- B) cavalinhas, pinheiros e orquídeas.
- C) pinheiros, leguminosas e gramíneas.
- D) leguminosas, hepáticas e gramíneas.

**16.** Algas são organismos extremamente importantes do ponto de vista ecológico, uma vez que constituem a base da cadeia alimentar e produzem a maior parte do oxigênio atmosférico. Representam também ótimas fontes de substâncias largamente utilizadas na indústria química, farmacêutica e alimentícia. Dentre as opções a seguir, escolha a que **NÃO** contém **SOMENTE** produtos que podem apresentar substâncias originárias de algas.

- A) Fertilizante e ração animal.
- B) Soro fisiológico e meio de cultura.
- C) Pasta de dente e xampu.
- D) Geléia e sorvete.

**17.** Mamíferos são animais extremamente interessantes, existindo cerca de quatro mil espécies conhecidas, distribuídas pelo mundo. Esses animais encontram-se classificados em dois grandes grupos, onde os ornitorrincos e as équidnas (exclusivos da Austrália) pertencem à Subclasse Prototheria e todos os outros animais estão colocados na Subclasse Theria. Com relação aos mamíferos, são Marsupiais e Placentários, respectivamente:

- A) cassaco e morcego.
- B) morcego e baleia.
- C) rato e cachorro.
- D) canguru e gambá.



**18.** Leia atentamente a descrição a seguir:

“São organismos menores do que as bactérias; não possuem parede celular, possuindo apenas uma membrana flexível. Podem viver dentro de células, sem matar a célula hospedeira, mas também podem viver e crescer fora delas, nos fluídos corporais. São responsáveis por doenças como a artrite reumatóide, inflamações alérgicas, pneumonia atípica e outras doenças. Estuda-se a possível ligação entre estes organismos e certas doenças relacionadas com o sistema imunológico, como a diabetes e a esclerose múltipla.”

O texto acima se refere às/aos

- A) bactérias.
- B) leveduras.
- C) vírus.
- D) micoplasmas.

**19.** Nas Olimpíadas de Pequim, atletas brasileiros competiram e trouxeram medalhas para o nosso País. Para realizar atividades físicas dessa natureza, os atletas gastam muita energia. Assim, antes das competições, os atletas devem consumir preferencialmente alimentos ricos em

- A) carboidratos.
- B) sais minerais.
- C) proteínas.
- D) vitaminas.

**20.** Analise as afirmativas a seguir, classificando-as como verdadeiras (V) ou falsas (F).

- ( ) Reciclagem é o termo genericamente utilizado para designar o reaproveitamento de materiais beneficiados como matéria-prima para um novo produto. As principais vantagens do processo são a diminuição da utilização dos recursos naturais não renováveis e, conseqüentemente, a diminuição dos resíduos que necessitam de tratamento final, como aterramento ou incineração.
- ( ) A Agenda 21 foi um dos principais resultados da Primeira Conferência das Nações Unidas sobre Meio Ambiente e Desenvolvimento (Estocolmo, 1972). Consiste de um documento que estabelece a importância de cada país em se comprometer a refletir, global e localmente, sobre a forma pela qual governos, empresas, organizações não-governamentais e todos os setores da sociedade poderiam cooperar no estudo de soluções para os problemas sócio-ambientais.
- ( ) O conceito sistêmico de sustentabilidade relaciona aspectos econômicos, sociais, culturais e ambientais da sociedade humana e baseia-se em quatro premissas fundamentais: ser ecologicamente correto; economicamente viável; socialmente justo e culturalmente aceito.

Assinale a opção que apresenta a seqüência correta, de cima para baixo.

- A) V, F, V
- B) V, V, F
- C) F, V, V
- D) F, F, V