



# FUNDAÇÃO UNIVERSIDADE ESTADUAL DO CEARÁ

Comissão Executiva do Vestibular

## VESTIBULAR 2009.1 – 2ª FASE

LOCAL DE PROVA

RG

2ª FASE: PROVA III E PROVA IV  
2º DIA: 8 de dezembro de 2008

DURAÇÃO: 04 HORAS  
INÍCIO: 09h 00min

TÉRMINO: 13h 00min

RESERVADO

ASSINATURA DO CANDIDATO

**Leia com atenção todas as instruções abaixo e as do INTERIOR deste caderno de provas. Dessa leitura e do cumprimento do que está escrito pode depender sua aprovação.**

**O tempo utilizado para esta leitura está incluído no tempo de duração da prova.**

- 01.** Este caderno contém 40 questões, correspondentes às PROVAS ESPECÍFICAS III e IV. Administre corretamente seu tempo para as duas provas.
- 02.** Os cadernos de provas contêm as mesmas questões e opções de respostas, mas, por medida de **SEGURANÇA**, a ordem em que estas aparecem pode variar de caderno para caderno.
- 03.** Examine se o caderno de prova está completo ou se há falhas ou imperfeições gráficas que causem qualquer dúvida. Se for o caso, informe, imediatamente, ao fiscal para que este comunique ao Coordenador. A CEV poderá **não aceitar reclamações após 30 minutos do início da prova.**
- 04.** Em caso de troca de prova, ao receber sua nova prova, verifique atentamente se esta é exatamente igual à anterior, quer na ordem das questões quer na ordem das opções em cada uma delas. **A CEV/UECE não poderá ser responsabilizada por erros advindos dessa troca de provas.**
- 05.** É proibido copiar suas respostas em papel, em qualquer outro material, na sua roupa ou em qualquer parte de seu corpo. No entanto, sua grade de respostas estará disponível na página da CEV/UECE ([www.uece.br](http://www.uece.br)), a partir das **17 horas do dia 11 de dezembro de 2008**. O gabarito e as questões desta prova estarão disponíveis na página da CEV ([www.uece.br](http://www.uece.br)), a partir das **16 horas do dia 08 de dezembro de 2008**.

DEZEMBRO/2008

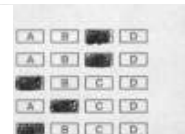
**Leia com atenção todas as instruções abaixo.****O tempo utilizado para esta leitura está incluído no tempo de duração da prova.**

- 01.** Para fazer sua prova, você está recebendo um caderno, contendo 40 (quarenta) questões de múltipla escolha, numeradas de 01 a 40.
- 02.** Cada uma das questões apresenta um enunciado seguido de 4 (quatro) alternativas, das quais somente uma é a correta.
- 03.** Os cadernos de provas contêm as mesmas questões e alternativas de respostas, mas, por medida de **SEGURANÇA**, a ordem em que estas aparecem pode variar de caderno para caderno.
- 04.** Com ênfase na **SEGURANÇA** para o candidato e em virtude de razões logísticas e operacionais o caderno de prova deve ser, necessariamente, assinado no local indicado.
- 05.** Examine se o caderno de prova está completo ou se há falhas ou imperfeições gráficas que causem qualquer dúvida. Se for o caso, informe, imediatamente, ao fiscal para que este comunique ao Coordenador. A CEV poderá não aceitar reclamações após 30 minutos do início da prova.
- 06.** Decorrido o tempo determinado pela CEV, será distribuído o cartão-resposta, o qual será o único documento válido para a correção da prova.
- 07.** Ao receber o cartão-resposta, verifique se o seu nome e número de inscrição estão corretos. **Reclame imediatamente**, se houver discrepância.
- 08.** Assine o cartão-resposta no espaço reservado no cabeçalho.
- 09.** Não amasse nem dobre o cartão-resposta para que o mesmo não seja rejeitado pela leitora óptica, pois não haverá substituição do cartão-resposta.
- 10.** Marque suas respostas pintando completamente o quadradinho correspondente à alternativa de sua opção. Assim: ■
- 11.** Será anulada a resposta que contiver emenda, rasura, a que apresentar mais de uma alternativa assinalada por questão, ou, ainda, aquela que, devido à marcação, não consiga ser identificada pela leitora, uma vez que a correção da prova se dá por meio eletrônico.
- 12.** É vedado o uso de qualquer material, além da caneta de tinta azul ou preta, para marcação das respostas.
- 13.** Qualquer forma de comunicação entre candidatos implicará a sua eliminação.
- 14.** Não será permitido ao candidato, durante a realização da prova, portar: armas; aparelhos eletrônicos de qualquer natureza; bolsas; livros, jornais ou impressos em geral; bonés, chapéus, lenço de cabelo, bandanas ou outros objetos que impeçam a visualização completa das orelhas.
- 15.** É vedado o uso de telefone celular ou de qualquer outro meio de comunicação. O candidato que for flagrado portando aparelho celular, durante o período de realização da prova, ou, ainda, aquele candidato cujo aparelho celular tocar, mesmo estando embaixo da carteira, será, sumariamente, eliminado do Certame.
- 16.** O candidato, ao sair da sala, deverá entregar, definitivamente, seu **cartão-resposta preenchido e o caderno de prova**, devidamente assinados, devendo, ainda, assinar a folha de presença.
- 17.** O candidato poderá interpor recurso administrativo contra o gabarito oficial preliminar, a formulação ou o conteúdo de questão da prova. O prazo para interposição de recursos finda às **17 horas do dia 12 de dezembro de 2008**.
- 18.** Os recursos serão dirigidos ao Presidente da CEV/UECE e entregues no Protocolo Geral da UECE, no Campus do Itaperi, Av. Paranjana, 1700, no horário das 08 às 12 horas e das 13 às 17 horas.

**PROVA III:  
GEOGRAFIA – 20 QUESTÕES**

**PROVA IV:  
HISTÓRIA – 20 QUESTÕES**

**Marque seu cartão-resposta,  
pintando completamente o  
quadrinho correspondente à sua  
resposta, conforme o modelo:**



- Ao sair definitivamente da sala, o candidato deverá entregar: (1) o **cartão-resposta preenchido e assinado** e (2) o **caderno de prova assinado**. Deverá, ainda, assinar a folha de presença. Será atribuída nota zero na prova ao candidato que não entregar seu cartão-resposta.
- É proibido copiar suas respostas em papel, em qualquer outro material, na sua roupa ou em qualquer parte de seu corpo. No entanto, sua grade de respostas estará disponível na página da CEV/UECE ([www.uece.br](http://www.uece.br)), a partir das **17 horas do dia 11 de dezembro de 2008**. O gabarito e as questões desta prova estarão disponíveis na página da CEV ([www.uece.br](http://www.uece.br)), a partir das **16 horas do dia 08 de dezembro de 2008**.

### PROVA III: GEOGRAFIA

- 01.** Tratando-se das características hidroclimáticas e fitogeográficas do Brasil, é correto afirmar que
- o domínio da mata atlântica é caracterizado pela ocorrência de rios intermitentes sazonais e isoietas superiores a 1.800 mm.
  - o domínio dos cerrados ocupa o planalto central onde ocorrem rios esporádicos e isoietas abaixo de 800 mm.
  - o domínio das caatingas é caracterizado pela ocorrência de rios intermitentes e isoietas inferiores a 800 mm.
  - o domínio da floresta equatorial ocupa o planalto meridional onde ocorrem rios perenes e isoietas inferiores a 900 mm.
- 02.** Considere a relação  $P = m \cdot V^2$  (sendo  $m$  = massa ou volume,  $V^2$  = velocidade ao quadrado). Referindo-se a um rio, havendo aumento de  $V$ , o curso d'água tende a realizar, em seu vale, trabalho de
- erosão linear (entalhamento).
  - deposição de sedimentos (sedimentação).
  - alargamento do vale (vale em forma de U).
  - barramento (sedimentação excessiva).
- 03.** Sobre a planície litorânea do Ceará, são corretas as afirmações apresentadas a seguir, **EXCETO:**
- Desmonte de dunas e degradação dos manguezais são exemplos de uso desordenado do litoral.
  - Dunas, mangues e faixa praias são ecossistemas estáveis sob o ponto de vista ambiental e não são contemplados na legislação brasileira que trata do meio ambiente.
  - A erosão costeira depende da configuração da linha da costa, da deriva oceânica e da ocupação desordenada do litoral.
  - A planície litorânea é uma estreita faixa de terras com terrenos de deposição recente (Quaternário), comportando uma variedade de sistemas ambientais como, praias, dunas móveis, dunas fixas e manguezais.
- 04.** As plantas que se adaptam a condições de escassez de umidade do solo são as
- higrófilas.
  - xerófilas.
  - ombrófilas.
  - halófilas.

**05.** À porção litorânea de um sistema natural drenado por um rio que recebe sedimentos de origem fluvial e marinha e que contém depósitos sedimentares influenciados por marés, ondas e processos fluviais, dá-se o nome de

- A) meandro encaixado.
- B) estuário.
- C) planície fluvial à montante do rio.
- D) planície flúvio-lacustre.

**06.** Sobre assuntos de natureza cartográfica, assinale o **INCORRETO**.

- A) Escala é a relação existente entre as dimensões dos elementos representados em um mapa e as correspondentes dimensões na natureza.
- B) Um mapa geomorfológico delimita as unidades de relevo do terreno mapeado, classificando-as de acordo com suas condições de origem.
- C) Um mapa geológico é organizado de modo a representar os principais tipos de solos do território mapeado.
- D) A representação da terra por meio de mapas e cartas apresenta alguns problemas que podem ser solucionados através das projeções cartográficas, das escalas e das convenções cartográficas.

**07.** Considere as seguintes afirmações:

- I.** Os ambientes geográficos onde vivem os grupos humanos são resultantes da combinação dos fenômenos que se verificam nas esferas de elementos que compõem a estrutura da terra: a massa sólida, a massa líquida, a massa gasosa e a biodiversidade.
- II.** Embora condicionado pelas características naturais dos ambientes em que vive, o homem tem a evidente capacidade de agir sobre os ambientes geográficos e transformá-los por meio do desenvolvimento tecnológico.
- III.** A utilização racional dos recursos naturais é fundamental para a população. Ela cresce e os recursos da natureza não se multiplicam, não podendo ser desperdiçados nem destruídos de modo indiscriminado.

Com base na análise das afirmações, é correto afirmar que

- A) somente a I e a II são verdadeiras.
- B) apenas a III é verdadeira.
- C) todas são verdadeiras.
- D) apenas a I é verdadeira.

**08.** Considere os seguintes dados:

P = precipitação pluviométrica.

E = evaporação.

I = infiltração.

D = débito ou descarga de um rio.

A relação correta que pode ser estabelecida entre esses dados, em uma determinada região, é

- A)  $D = P$ .
- B)  $D = P - (E + I)$ .
- C)  $D = P - I$ .
- D)  $D = P - (E \times I)$ .

**09.** A incidência de processos de desertificação resulta de vários fatores, incluindo as variações climáticas e as atividades humanas. A ocorrência da desertificação está associada, apenas, aos climas

- A) temperado continental, desértico e periglacial.
- B) temperado oceânico, tropical e subtropical.
- C) árido, semi-árido e subúmido seco.
- D) semi-árido, equatorial e tropical de altitude.

**10.** A parte da superfície terrestre coberta por geleiras e que está permanentemente congelada é denominada de

- A) litosfera.
- B) criosfera.
- C) barisfera.
- D) hidrosfera.

**11.** O Mercado Comum do Sul (Mercosul) teve seu início em meados dos anos 1980 em discussões iniciais entre o, então, Presidente argentino Raúl Alfonsín e José Sarney. Com o objetivo de consolidar o bloco econômico, foi assinado o primeiro acordo, denominado de

- A) Tratado de Buenos Aires.
- B) Tratado de Santiago do Chile.
- C) Tratado de Brasília.
- D) Tratado de Assunção.

- 12.** Considere as afirmações sobre a relação entre a “sociedade de consumo” e a degradação ambiental no planeta:
- I.** Vive-se em uma sociedade que valoriza as mercadorias e na qual todos têm acesso a consumi-las, indistintamente.
  - II.** O modelo econômico adotado pela maioria dos países produz mercadorias para vender e não para a satisfação das necessidades das pessoas, para isso explora destrutivamente a natureza.
  - III.** A industrialização intensificou o consumo de matérias-primas retiradas dos mares, das florestas, do subsolo e dos rios.
  - IV.** As cidades cuja dinâmica é barulhenta, com ruas asfaltadas, concreto por todos os lados, pouca vegetação, rios canalizados, violência, fome, ilhas de calor etc., apresentam-se como a maior expressão das alterações na natureza, resultando em graves problemas ambientais.
- É verdadeiro o que se afirma
- A) apenas em II e IV.
  - B) apenas em I e III.
  - C) apenas em II, III e IV
  - D) em I, II e III.
- 13.** O Brasil, comparativamente a outros países, possui considerável potencial energético. Recentemente, divulgou-se a “auto-suficiência” brasileira em petróleo e é crescente o aproveitamento do potencial hidrelétrico dos rios brasileiros. Sobre a produção e consumo energético no Brasil, marque o correto.
- A) Na atualidade, a bacia de Campos, em Santa Catarina, é responsável pelo aumento significativo da produção brasileira de petróleo no próprio continente, onde o custo de exploração é mais elevado.
  - B) A Petrobras é a única empresa responsável pela extração, transporte, refino e importação de petróleo e seus derivados no Brasil.
  - C) A exploração, a importação, a exportação, o transporte, o refino, a política de preços, o reajuste e o controle de qualidade do Petróleo, entre outras atribuições, são conduzidos pela Agência Nacional de Petróleo – ANP.
  - D) O carvão mineral encontrado no território brasileiro encontra-se em fase avançada e constante de transformação geológica, sendo, portanto, ótima fonte energética para as siderúrgicas.
- 14.** Considere as afirmações a seguir sobre a produção agrícola brasileira e o agronegócio:
- I.** O agronegócio (*agrobusiness*) no Brasil é baseado em tecnologia e alta produtividade e é voltado, sobretudo, para o mercado externo/exportações.
  - II.** A produção agrícola no Brasil é voltada, exclusivamente, para o abastecimento do mercado externo.
  - III.** O trigo é um elemento básico na produção de vários alimentos para os brasileiros, e está garantido o seu abastecimento e auto-suficiência, pelo avanço das áreas de cultivo no país.
  - IV.** A produção de grãos, como a soja, é considerada um dos principais produtos de exportação do Brasil.
- É correto o que se afirma apenas em
- A) I e II.
  - B) III e IV.
  - C) I e IV.
  - D) II e III.
- 15.** Com o advento da Terceira Revolução Industrial, o conhecimento técnico-científico-informacional redefine as relações de domínio entre os países, bem como a questionável classificação em “desenvolvidos” e “subdesenvolvidos” ou “em desenvolvimento”. No Brasil, o processo de industrialização, na década de 1950, foi responsável pela concentração populacional e de investimentos públicos no setor de infra-estrutura industrial. Nesse período, a região brasileira que mais recebeu investimentos foi a
- A) Norte.
  - B) Sudeste.
  - C) Nordeste.
  - D) Centro-Oeste.
- 16.** Na hierarquia da rede urbana cearense, segundo o IBGE, destacam-se alguns municípios caracterizados como cidades médias. Assinale a opção que contém somente nomes de cidades cearenses consideradas médias.
- A) Fortaleza e Limoeiro do Norte
  - B) Sobral e Quixadá
  - C) Sobral e Juazeiro do Norte
  - D) Limoeiro do Norte e Aracati

**17.** Recentemente, completou-se 79 anos da “Crise da Bolsa de Nova Iorque”. Em 1929, o mundo deparou-se com a necessidade de mudanças, principalmente no tocante à economia, para equacionar as relações comerciais em escala mundial. No Brasil, essa crise afetou a produção canavieira, um dos principais produtos da pauta de exportação, e “impulsionou” a diversificação de produtos agrícolas e o crescimento da atividade industrial. Sobre o processo de industrialização brasileira, analise as afirmações a seguir:

- I.** A industrialização brasileira teve início somente em 1929, com o “crack” da bolsa de Nova Iorque e se concentrou na Região Sudeste.
- II.** O Plano de Metas, de Juscelino Kubitschek (1956-1960), é considerado como responsável pela vinda de filiais de multinacionais de bens de capital e de bens de consumo duráveis, fomentando o processo de substituição de importações.
- III.** Os fatores locacionais da indústria brasileira – dentre eles, mão-de-obra barata, baixa sindicalização, “guerra” fiscal etc. –, colaboraram com a distribuição espacial das indústrias, mas com fortes raízes em São Paulo e Rio de Janeiro.

É verdadeiro o que se afirma apenas em

- A) I e II.
- B) I.
- C) III.
- D) II e III.

**18.** Sobre o processo de globalização, assinale o correto.

- A) O processo de globalização, mesmo diante de vários contrastes econômicos e sociais, reflete na total difusão de informações e acesso indiferenciado a elas, reduzindo, quase que totalmente, as desigualdades sociais de forma homogênea.
- B) A *Internet* em muito contribuiu para difusão de informações e acesso a serviços (e-mails, dados bancários, compra e venda de produtos, dentre outras atividades), mas em nada contribuiu para o redimensionamento das concepções de tempo e espaço, essenciais à dinâmica da globalização.

C) A globalização, cuja imagem reflete a estrutura econômica norte-americana, é também representada por instituições como o FMI e o Banco Mundial, nas quais o neoliberalismo, mesmo atuando para reduzir as barreiras aos fluxos globais, não viabiliza investimentos produtivos nem a ampliação do comércio em países subdesenvolvidos como o Brasil e o México.

D) A expansão do processo de globalização também se dá de forma “sutil” e, mesmo com difusão de informações e acesso a serviços, fortalecem grupos, países ou regiões, utilizando-se princípios de domínio sobre mercadorias, capitais, serviços, informações e pessoas.

**19.** Sobre a dinâmica do crescimento populacional cearense, analise as afirmações a seguir:

**I.** A distribuição irregular da população cearense se deve, entre outros fatores, a condicionantes econômicos e sociais históricos definidos em função da História de cada lugar.

**II.** O crescimento populacional cearense vem diminuindo, acompanhando a realidade dos Estados da Região Nordeste, e se deve principalmente a diminuição do número de filhos por mulher, durante seu período fértil (em média de 15 a 49 anos) e à participação feminina no mercado de trabalho.

**III.** O aumento da taxa de mortalidade infantil e o óbito de gestantes explicam a realidade cearense quanto à redução do ritmo de crescimento populacional.

É correto o que se afirma

- A) apenas em I e III.
- B) apenas em I e II.
- C) apenas em II e III.
- D) em I, II e III.

**20.** Sobre o processo de formação do território cearense, analise as afirmações a seguir:

- I.** A ocupação efetiva do território cearense se deu pelo litoral, segundo a lógica exploratória da Coroa Portuguesa que se interessava pela “plantation” da cana-de-açúcar na Zona da Mata, por seu elevado valor comercial no mercado ocidental.
- II.** As “paragens” ao longo do leito de rios, como Jaguaribe, Acaraú, Coreaú, dentre outros, viabilizaram a comunicação e o desenvolvimento de centros comerciais, enfatizando a consolidação de municípios como Limoeiro do Norte, Icó e alguns outros que representam os “caminhos do gado”, responsável pela ocupação do “interior” cearense.

**III.** No processo de ocupação do território cearense, os índios, mesmo apresentando resistência, foram submetidos a trabalho escravo e extermínios, enquanto colonizadores se apossavam das terras.

**IV.** A lavoura canavieira cearense foi muito cultivada nos moldes da grande produção, pois solidificava a economia colonial no espaço litorâneo da Zona da Mata e viabilizava a intensa ocupação do litoral cearense, tornando-o importante reduto, equiparado, à época, a Pernambuco.

É verdadeiro o que se afirma

- A) apenas em I e II.
- B) apenas em II e III.
- C) apenas em III e IV.
- D) em I, II, III e IV.

## PROVA IV: HISTÓRIA

**21.** Leia com atenção os trechos do poema “Tempo e História” de Francisco Carvalho:

**“A história é filha do hábito  
Não se move em linha reta  
Igual do rio de Heráclito  
A história não se repete**

.....  
**A história é um rio que se vai  
Da nascente para a foz.  
Nesse rio de palavras  
Naufragamos todos nós.”**

Com base nos fragmentos do poema que selecionamos, classifique as afirmações a seguir como verdadeiras (V) ou falsas (F).

- I.** A História é feita de esquecimentos e de memória e não é linear, por isso o poeta diz que “não se move em linha reta”.
- II.** O poeta sugere que a sociedade está sempre em movimento e cabe à História, captar esse movimento. Por essa razão, “não se repete”.
- III.** O autor entende que o segundo verso complementa o primeiro. Deste modo, a história sempre se repete.

É verdadeiro o que se afirma

- A) apenas em I e II.
- B) apenas em I e III.
- C) apenas em III.
- D) apenas em II.

**22.** “A tentativa de transformar Tiradentes em herói nacional, adequado a todos os gostos, não eliminou totalmente a ambigüidade do símbolo que representa.”

Sobre Tiradentes, personagem histórico, analise as afirmações a seguir.

- I.** A aceitação de Tiradentes veio acompanhada de sua transformação em herói nacional mais que em herói republicano.
- II.** Em relação à figura de Tiradentes: ninguém teve razão e todos tiveram razão porque é assim que as lendas se constroem.
- III.** Um dos segredos da vitalidade da imagem de Tiradentes enquanto herói nacional consiste na impossibilidade (até o momento) de construção de uma biografia precisa.

Da análise das afirmações, pode-se concluir corretamente que

- A) apenas a I e a II são verdadeiras.
- B) apenas a I e a III são verdadeiras.
- C) apenas a II e a III são verdadeiras.
- D) as afirmações I, II e III são verdadeiras.

**23.** Considere a quadrinha popular, a seguir:

**“Por subir Pedrinho ao trono  
Não fique o povo contente  
Não pode ser coisa boa  
Servindo com a mesma gente.”**

Assinale a opção correspondente ao momento da história do Brasil a que esses versos se referem.

- A) Início do Período Regencial.
- B) Início do Segundo Reinado.
- C) Início do Período Republicano.
- D) Início da República da Espada.

**24.** Pode-se afirmar que a Proclamação da República inaugurou uma nova ordem política no Brasil. Neste sentido, assinale o correto.

- A) O Centralismo presente no período Imperial foi substituído pelo Federalismo defendido pelas elites do oeste paulista e de Minas Gerais.
- B) De imediato, o poder político passou a ser controlado pelas oligarquias rurais, mormente de São Paulo e Rio de Janeiro.
- C) Os quatro primeiros governos republicanos, na primeira República, corresponderam à chamada República da Espada, sob a hegemonia dos militares ligados ao exército.
- D) A feição política da primeira República explicitou-se num único partido: o Partido Republicano, de âmbito nacional, articulado e forte.

**25. “A República, na voz de seus propagandistas mais radicais, como Silva Jardim e Lopes Trovão, era apresentada como a irrupção do povo na política na melhor tradição da revolução Francesa de 1789”.**

Fonte: CARVALHO, José Murilo. Os Bestializados: o Rio de Janeiro e a República que não foi. São Paulo: Companhia das Letras, 1987. pp. 9-19.

O fragmento anterior refere-se

- A) à República Brasileira que, nos seus sessenta primeiros anos, viveu à sombra do regime monárquico e do poder moderador.
- B) ao Manifesto Republicano de 1870, que considerava o regime republicano brasileiro incompatível com a soberania nacional.
- C) ao regime republicano brasileiro que, embora proclamado sem a iniciativa popular, despertou, entre os excluídos do sistema anterior, certo entusiasmo quanto às possibilidades de participação.
- D) ao regime iniciado em 1889, que, efetivamente, representou uma nova era de participação política para o trabalhador brasileiro, em especial para o operariado.

**26. “A Guerra de Canudos, ocorrida entre 1896 e 1897, mobilizou metade do efetivo do Exército Brasileiro. O momento coincidia com o fim do governo do General Floriano Peixoto e a tomada do poder pelos civis, liderados pela elite paulista”.**

Fonte: RODRIGUES, Rogério Rosa. Por um Novo Exército. Revista da Biblioteca Nacional, n.36, setembro de 2008, pp. 58-61.

Em relação à imagem construída pelo exército brasileiro no período em tela, marque a opção correta.

- A) Os artigos escritos pelo escritor Euclides da Cunha bem como seu livro “Os Sertões” transformaram-se num instrumento de excelente publicidade para o exército brasileiro, em virtude da atuação do mesmo na guerra.
- B) Durante todo o tempo que durou a guerra de Canudos, o exército brasileiro gozou de grande popularidade. Porém, continuava arcaico em relação a equipamentos bélicos.
- C) No momento da guerra, o exército brasileiro ainda colhia os louros da sua participação no movimento que levou à independência do Brasil, embora fosse, ainda, dependente das malhas administrativas do exército português.
- D) Para a campanha de Canudos, os alistamentos eram feitos à “laço”, denominação popular atribuída às convocações forçadas pelo exército aos jovens brasileiros.



**27.** A Coluna Prestes, entre 1924 e 1927, percorreu uma vasta extensão do interior brasileiro, na tentativa de manter a luta pelos seus ideais. Como solução para os problemas brasileiros, os líderes da Coluna defendiam

- A) o estabelecimento de uma ditadura militar que alinhasse o Brasil às experiências do nazismo alemão.
- B) uma ampla e irrestrita reforma agrária, com distribuição das terras dos grandes latifúndios entre os camponeses.
- C) a realização de uma revolução comunista, seguida da estatização de todas as propriedades particulares.
- D) a destruição do sistema oligárquico, acompanhada da reformulação dos costumes e das práticas políticas vigentes.

**28. No final do mês de março, grandes levas de retirantes já enchiam de tristeza e fome as estradas do Sertão. Das mais longínquas paragens saíam homens e mulheres arrastando filhos e alguns pertences a caminho da cidade. "Muitos se juntavam, formando enormes bandos de flagelados."**

Fonte: RIOS, Kênia Sousa. **Campos de Concentração no Ceará: isolamento e poder na seca de 1932.** Fortaleza, Museu do Ceará/Secretaria de Cultura do Estado do Ceará, 2006. p 10.

O fragmento narra um pouco da saga dos retirantes do Sertão do Ceará, durante a seca de 1932. Sobre o tema, analise atentamente as afirmações a seguir, classificando-as como verdadeiras (V) ou falsas (F).

- I.** Os retirantes, na luta para manterem-se vivos, enquanto realizavam longas caminhadas em direção à Fortaleza, matavam e comiam algumas reses que ainda resistiam nos pátios das grandes fazendas. Nos jornais de Fortaleza, eram comuns notícias de roubos de bois e vacas.
- II.** Os flagelados caminhavam longos trechos à procura das estações ferroviárias, de onde saíam em grandes levas em direção à capital do Estado. A partir de 1932, os trens que saíam em direção à Fortaleza, oriundos do interior, levavam um grande número de retirantes.
- III.** Os Campos de Concentração do Sertão foram construídos em lugares onde havia, nas proximidades, uma estação ferroviária. Com essa medida, os poderes constituídos procuravam diluir as tensões que se formavam nos "pontos de trens" e ao mesmo tempo, tentavam evitar a migração para a capital.

É correto o que se afirma

- A) apenas em I e III.
- B) apenas em II e III.
- C) em I, II e III.
- D) apenas em I e II.

**29. "Grosso modo, na primeira república, especialmente no nordeste, as oligarquias instituem relações de poder com as classes populares, através de certos elementos observáveis ao longo da história do Brasil".**

Fonte: ARAÚJO, Erick Assis. **Nos Labirintos da Cidade: Estado Novo e Cotidiano das Classes populares em Fortaleza.** Fortaleza, Inesp, 2007. pp 15-18.

Analise os itens a seguir, classificando como verdadeiros (V) os que podem ser considerados como esses elementos aos quais o autor se refere e como falsos (F) os que não podem ser considerados como tais.

- ( ) Laços de apadrinhamento e lealdade de determinados setores populares para com os chefes políticos.
- ( ) Troca de favores entre as oligarquias, compreendendo os níveis municipal, estadual e federal.
- ( ) O caráter singular das estruturas políticas brasileiras que explicitam a oposição organizada e articulada dos segmentos populares em relação às oligarquias instituídas.
- ( ) Fraqueza política e equívoco ideológico das classes populares que, incapazes de pensar por si mesmas, apoiavam plenamente as oligarquias.

Assinale a opção que apresenta a seqüência correta, de cima para baixo.

- A) V, V, F, F
- B) V, V, F, V
- C) V, F, F, V
- D) F, F, V, V

**30.** Leia com atenção o fragmento da canção a seguir:

“Meu pai trabalhou muito  
Que já nas nasci cansado  
Ai patrão  
Sou um homem liquidado  
No meu barraco chove  
Meu terno está furado  
Ai patrão  
Trabalhar, não quero mais.”

(Wilson Batista, Nasci Cansado, Sucesso dos anos 1930).

O fragmento acima expressa **UMA** visão do mundo do trabalho nas décadas de 1930/1940 no Brasil. Neste sentido, podemos afirmar que o fragmento acima sugere

- A) o investimento do Governo Vargas em melhorias significativas para os trabalhadores, contrariando os interesses das elites econômicas brasileiras.
- B) a dificuldade do estado Getulista em promover o controle da classe trabalhadora, apesar de garantir-lhe certos direitos.
- C) o estímulo ao assistencialismo do governo federal em relação aos trabalhadores e também aos seus sindicatos.
- D) as pressões sofridas pela classe trabalhadora através de seus sindicatos para que apoiassem Vargas, incondicionalmente.
- 31.** No Paleolítico, praticava-se o nomadismo em larga escala, enquanto que no Mesolítico, o nomadismo é reduzido, pois os grupos permanecem circunscritos a uma determinada região respeitando os ciclos da natureza, a mudança das estações climáticas e as migrações dos animais. Assim, o Neolítico assinala o fim do nomadismo. Assinale o correto.
- A) A sedentarização dos primeiros grupos humanos impulsionou a organização das primeiras vilas com habitações fixas, o desenvolvimento da organização social e a divisão do trabalho.
- B) O processo de sedentarização dos primeiros grupos humanos, não contribuiu para nem alterar significativamente o desenvolvimento da agricultura, pois eles eram, essencialmente, pastores e nômades.
- C) Os primeiros grupos humanos, nas três fases da Idade da Pedra, praticaram o nomadismo e o sedentarismo, assim como as atividades de caça e coleta.
- D) A sedentarização não contribuiu para o desenvolvimento da agricultura, assim como não foi importante para o nascimento das primeiras vilas.
- 32.** Após o fracasso da invasão persa (477 a.C.), criou-se uma aliança militar entre cidades gregas, que previa autonomia aos participantes. Coube a Atenas o comando das operações. Com o objetivo inicial de continuar a luta contra os persas, em seu próprio território, essa aliança, gradativamente, possibilitou a formação do império ateniense. Tal aliança foi denominada de
- A) Liga pan-helênica.
- B) Liga de Delos.
- C) Liga do Peloponeso.
- D) Liga Ateniense.
- 33.** “A história, essa viagem ao outro, deve servir para nos fazer sair de nós, tão legitimamente quanto nos confortar em nossos limites” (VEYNE, Paul. Introdução. Trad. Hildegard Feist In: VEYNE, P. & DUBY, G. **História da Vida Privada: Do império romano ao ano mil.** São Paulo: Cia. Das Letras, 1990. p.14). Classifique as afirmações a seguir como verdadeiras (V) ou falsas (F), de acordo com a opinião do autor.
- I.** A História tem a função de deslocamento de si e um consolo às delimitações.
- II.** A História tem legitimidade, mas é limitada.
- III.** A História pode ser uma viagem que não tem limites.
- Assinale o correto.
- A) Apenas as afirmações I e II são falsas.
- B) Apenas as afirmações I e III são verdadeiras.
- C) Apenas as afirmações II e III são falsas.
- D) Apenas as afirmações I e II são verdadeiras.

- 34.** “Numa sociedade em que toda consciência é uma consciência religiosa, os obstáculos são antes de tudo – ou finalmente – religiosos. A esperança de escapar ao Inferno, graças ao Purgatório, permite ao usurário fazer avançar a economia e a sociedade do século XIII em direção ao capitalismo”. (LE GOFF, J. **A bolsa e a vida – a usura na Idade Média**. Trad. Rogério Silveira Muoio. São Paulo: Brasiliense, 2004. p.90). Sobre a usura, assinale o correto.
- A) Foi uma prática utilizada e incentivada pela Igreja Católica no decorrer da Idade Média.
- B) Foi considerada um pecado grave para a doutrina e a mentalidade eclesiástica da Idade Média.
- C) Foi utilizada como inspiração para o modelo econômico predominante na Idade Média.
- D) Foi o impulso econômico para o incentivo das grandes navegações pós-medievais.
- 35.** O florentino Nicolau Maquiavel (1469-1527) traduziu em sua obra o espírito de uma nova época: a modernidade. Nela, a idéia de que os fins justificam os meios se aplica tanto na política quanto nas relações pessoais e no amor. Para ele, é o poder que está em jogo. Sobre Maquiavel, assinale o correto.
- A) Foi um ilustre representante da teologia moderna. Apresentou em suas idéias conceitos religiosos que sustentam o pensamento político contemporâneo.
- B) É um personagem fictício e metafórico, amplamente utilizado como ilustração para as definições atuais da ciência política moderna.
- C) O pensamento de Maquiavel não pode ser definido a partir da perspectiva da modernidade, pois representa um contexto histórico específico.
- D) Em suas obras “O Príncipe” e “Mandrágora” apresenta, originalmente, o cerne do pensamento político do “novo homem moderno”.
- 36.** As fronteiras do grandioso Império Romano foram, aos poucos, ocupadas. Ao longo dos Rios Reno e Danúbio, se instalaram grandes massas de Germanos. Sobre as principais causas dessa ocupação é correto afirmar que os Germanos
- A) almejavam o controle dos itinerários e das rotas comerciais do mar Mediterrâneo que conduziam à Ásia.
- B) ocuparam as fronteiras do Império Romano, pois foram derrotados, pressionados e expulsos de suas terras pelos Partos.
- C) eram ambiciosos e tinham aversão e desprezo pelo modo de vida dos romanos, especialmente, sobre suas práticas políticas corruptas.
- D) foram pressionados por povos oriundos da Ásia central e para fugir da miséria e da guerra expandiram-se para o Ocidente.
- 37.** O inca Atahualpa dirigiu-se ao conquistador Pizarro com as seguintes palavras: “No meu reino, nenhum pássaro voa nem folha alguma se move, se esta não for a minha vontade”, declarando seu poder autocrático e divino. Assinale o correto.
- A) Os Incas possuíram uma notável organização política, constituíram-se em uma das mais conhecidas civilizações pré-coloniais da América, ocupando regiões do Equador, Colômbia, Chile, Peru, Argentina.
- B) Os Incas ocuparam as terras onde hoje se localiza o Peru. Sua extensão territorial foi bastante restrita o que possibilitou seu alto grau de desenvolvimento tecnológico e sofisticação na agricultura.
- C) Os Incas conseguiram dominar técnicas de arquitetura e construções muito sofisticadas, graças à organização política comunitária distante de um caráter despótico e autoritário.
- D) A autocracia divina propalada por Atahualpa foi reverenciada e elogiada pelos espanhóis conquistadores. Pizarro nada exigiu do soberano, propondo aliança e acordos que facilitaram o comércio entre ambos.
- 38.** Hiroshima era a sétima cidade do Japão. Contava com 344 mil habitantes civis e 150 mil soldados. Com localização privilegiada situada entre vales, foi bombardeada em 6 de agosto de 1945. Segundo fontes japonesas morreram 240 mil pessoas. Assinale o correto.
- A) O bombardeio de Hiroshima foi ação de países do Eixo que disputavam o controle sobre o Japão, devido a sua posição geográfica e seu avanço tecnológico.
- B) A bomba atômica chamada “Little Boy”, lançada sobre Hiroshima partiu do avião americano B-29 - “Enola Gay”, do esquadrão atômico.
- C) A bomba atômica foi utilizada pela Alemanha, mediante o emprego de aviões decolados de porta-aviões para destruir a frota e a aviação nipônicas.
- D) Apesar da gravidade e intensidade da incursão promovida contra a população de Hiroshima, a cidade conseguiu resistir e revidar aos ataques.

**39.** O movimento Hippie surgido nos anos 60, nos Estados Unidos, repudiou a idéia de ações violentas e levantou a bandeira do pacifismo com o lema “faça amor, não faça a guerra”. Leia com atenção as afirmações, classificando-as como verdadeiras (V) ou falsas (F).

**I.** Os Hippies pregavam a revolução por meio da não-participação nas guerras e conflitos armados, do consumo de drogas, da constituição de comunidades isoladas, do pacifismo e da negação total dos valores morais até então vigentes.

**II.** O movimento Hippie contou com a participação de cerca de 300 mil jovens, em sua grande maioria, oriundos da classe média, com idades entre 17 e 25 anos. Difundiu-se em inúmeros países.

**III.** O movimento Hippie não conseguiu ter repercussão cultural da fase conhecida como “anos rebeldes”, ou a contra-cultura, tampouco atingiu os meios de comunicação de massa para difundir seus objetivos.

Assinale o correto.

- A) Apenas as afirmativas I e II são falsas.
- B) Apenas as afirmativas I e III são verdadeiras.
- C) Apenas as afirmativas II e III são verdadeiras.
- D) Apenas as afirmativas I e II são verdadeiras.

**40.** Há muito, o Haiti vive mergulhado em crises, com uma longa história de turbulências políticas, econômicas e sociais. Considerado um risco para a paz internacional e a segurança da região devido sua instabilidade, um Conselho de Segurança foi instituído para garantir uma transição constitucional política pacífica e a segurança interna. Analise as seguintes afirmações, classificando-as como verdadeiras (V) ou falsas (F).

**I.** A MINUSTAH foi uma missão para a estabilização no Haiti, organizada pelas Nações Unidas e comandada por um oficial brasileiro.

**II.** O Haiti, cuja grande maioria da população é constituída por negros, ainda não conseguiu sua independência e se mantém firme na luta por ela.

**III.** O Haiti foi a primeira colônia espanhola nas Américas. Foi estabelecida por Cristóvão Colombo, que lá chegou em 1492 e deu-lhe o nome de Hispaniola.

Assinale o correto.

- A) Apenas as afirmativas I e II são falsas.
- B) Apenas as afirmativas I e II são verdadeiras.
- C) Apenas as afirmativas II e III são falsas.
- D) Apenas as afirmativas I e III são verdadeiras.