



# FUNDAÇÃO UNIVERSIDADE ESTADUAL DO CEARÁ

Comissão Executiva do Vestibular

## VESTIBULAR 2009.2 – 2ª FASE

LOCAL DE PROVA

RG

RESERVADO

2ª FASE: PROVA III E PROVA IV  
2º DIA: 13 de julho de 2009

DURAÇÃO: 04 HORAS  
INÍCIO: 09h 00min

TÉRMINO: 13h 00min

ASSINATURA DO CANDIDATO

**Leia com atenção todas as instruções abaixo e as do INTERIOR deste caderno de provas. Dessa leitura e do cumprimento do que está escrito pode depender sua aprovação.**

**O tempo de duração desta prova é de 4 (quatro) horas, nelas estando incluído o tempo necessário para a realização de todos os procedimentos realizados em sala e o preenchimento do Cartão de Registro Grafológico e do cartão-resposta.**

- 01.** Este caderno contém 40 questões, correspondentes às PROVAS ESPECÍFICAS III e IV. Administre corretamente seu tempo para as duas provas.
- 02.** Os cadernos de provas contêm as mesmas questões e opções de respostas, mas, por medida de **SEGURANÇA**, a ordem em que estas aparecem pode variar de caderno para caderno.
- 03.** Examine se o caderno de prova está completo ou se há falhas ou imperfeições gráficas que causem qualquer dúvida. Se for o caso, informe, imediatamente, ao fiscal para que este comunique ao Coordenador. A CEV poderá **não aceitar reclamações após 30 minutos do início da prova.**
- 04.** Em caso de troca de prova, ao receber sua nova prova, verifique atentamente se esta é exatamente igual à anterior, quer na ordem das questões quer na ordem das opções em cada uma delas. **A CEV/UECE não poderá ser responsabilizada por erros advindos dessa troca de provas.**
- 05.** É proibido copiar suas respostas em papel, em qualquer outro material, na sua roupa ou em qualquer parte de seu corpo. No entanto, sua grade de respostas estará disponível na página da CEV/UECE ([www.uece.br](http://www.uece.br)), a partir das **17 horas do dia 17 de julho de 2009**. O gabarito e as questões desta prova estarão disponíveis na página da CEV ([www.uece.br](http://www.uece.br)), a partir das **16 horas do dia 13 de julho de 2009**.

JULHO/2009

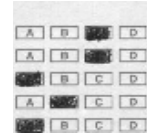
**Leia com atenção todas as instruções abaixo.****O tempo utilizado para esta leitura está incluído no tempo de duração da prova.**

- 01.** Para fazer sua prova, você está recebendo um caderno, contendo 40 (quarenta) questões de múltipla escolha, numeradas de 01 a 40.
- 02.** Cada uma das questões apresenta um enunciado seguido de 4 (quatro) alternativas, das quais somente uma é a correta.
- 03.** Os cadernos de provas contêm as mesmas questões e alternativas de respostas, mas, por medida de **SEGURANÇA**, a ordem em que estas aparecem pode variar de caderno para caderno.
- 04.** Com ênfase na **SEGURANÇA** para o candidato e em virtude de razões logísticas e operacionais o caderno de prova deve ser, necessariamente, assinado no local indicado.
- 05.** Examine se o caderno de prova está completo ou se há falhas ou imperfeições gráficas que causem qualquer dúvida. Se for o caso, informe, imediatamente, ao fiscal para que este comunique ao Coordenador. A CEV poderá não aceitar reclamações após 30 minutos do início da prova.
- 06.** Decorrido o tempo determinado pela CEV, será distribuído o cartão-resposta, o qual será o único documento válido para a correção da prova.
- 07.** Ao receber o cartão-resposta, verifique se o seu nome e número de inscrição estão corretos. **Reclame imediatamente**, se houver discrepância.
- 08.** Assine o cartão-resposta no espaço reservado no cabeçalho.
- 09.** Não amasse nem dobre o cartão-resposta para que o mesmo não seja rejeitado pela leitora óptica, pois não haverá substituição do cartão-resposta.
- 10.** Marque suas respostas pintando completamente o quadradinho correspondente à alternativa de sua opção. Assim: ■
- 11.** Será anulada a resposta que contiver emenda, rasura, a que apresentar mais de uma alternativa assinalada por questão, ou, ainda, aquela que, devido à marcação, não consiga ser identificada pela leitora, uma vez que a correção da prova se dá por meio eletrônico.
- 12.** É vedado o uso de qualquer material, além da caneta de tinta azul ou preta, para marcação das respostas.
- 13.** Qualquer forma de comunicação entre candidatos implicará a sua eliminação.
- 14.** Não será permitido ao candidato, durante a realização da prova, portar: armas; aparelhos eletrônicos de qualquer natureza; bolsas; livros, jornais ou impressos em geral; bonés, chapéus, lenço de cabelo, bandanas ou outros objetos que impeçam a visualização completa das orelhas.
- 15.** É vedado o uso de telefone celular ou de qualquer outro meio de comunicação. O candidato que for flagrado portando aparelho celular, durante o período de realização da prova, ou, ainda, aquele candidato cujo aparelho celular tocar, mesmo estando embaixo da carteira, será, sumariamente, eliminado do Certame.
- 16.** O candidato, ao sair da sala, deverá entregar, definitivamente, seu **cartão-resposta preenchido e o caderno de prova**, devidamente assinados, devendo, ainda, assinar a folha de presença.
- 17.** O candidato poderá interpor recurso administrativo contra o gabarito oficial preliminar, a formulação ou o conteúdo de questão da prova. O prazo para interposição de recursos finda às **17 horas do dia 15 de julho de 2009**.
- 18.** Os recursos serão dirigidos ao Presidente da CEV/UECE e entregues no Protocolo Geral da UECE, no Campus do Itaperi, Av. Paranjana, 1700, no horário das 08 às 12 horas e das 13 às 17 horas.

**PROVA III:  
GEOGRAFIA – 20 QUESTÕES**

**PROVA IV:  
HISTÓRIA – 20 QUESTÕES**

**Marque seu cartão-resposta,  
pintando completamente o  
quadrinho correspondente à sua  
resposta, conforme o modelo:**



- Ao sair definitivamente da sala, o candidato deverá entregar: (1) o **cartão-resposta preenchido e assinado** e (2) o **caderno de prova assinado**. Deverá, ainda, assinar a folha de presença. Será atribuída nota zero na prova ao candidato que não entregar seu cartão-resposta.
- É proibido copiar suas respostas em papel, em qualquer outro material, na sua roupa ou em qualquer parte de seu corpo.

## PROVA III: GEOGRAFIA

### 01.

Dentre as Grandes Regiões brasileiras e com base nas suas características geoambientais e ecológicas, pode-se afirmar corretamente que

- O domínio das araucárias que recobre os chapadões tropicais interiores de Brasil Central, apresenta-se em estado de preservação no seu recobrimento vegetal primário.
- O Nordeste é a que apresenta a maior variedade de características naturais e ecológicas.
- O domínio dos mares de morros localiza-se em áreas de bacias sedimentares com solos revestidos pelos cerrados.
- As terras baixas florestadas equatoriais têm solos rasos e rede hidrográfica com muito baixa frequência e densidade de rios.

### 02.

O bioma que apresenta menor capacidade de proteger os solos contra os efeitos do intemperismo e da erosão pluvial é o/a

- floresta Amazônica.
- cerrado.
- caatinga.
- mata Atlântica

### 03.

Considerando a relação entre massa ou volume de um rio ( $m$ ) e o quadrado da velocidade das águas ( $V^2$ ), pode-se afirmar corretamente que

- haverá decomposição de sedimentos, quando  $m$  e  $V$  aumentarem.
- quando  $V$  diminui, o rio promove a formação de cachoeiras, corredeiras e vales em forma de canyons com vertentes escarpadas.
- $V$  tende a aumentar, principalmente no curso inferior dos rios.
- quando  $V$  aumenta, o rio escava mais profundamente o seu vale.

### 04.

Episódios de transgressões ou regressões marinhas estão associadas aos

- movimentos eustáticos.
- movimentos das marés.
- deslocamentos de placas tectônicas.
- abalos sísmicos.

**05.**

Tratando-se das principais fontes de energia da terra, todas as afirmações são verdadeiras, **EXCETO**.

- A) O carvão mineral é utilizado para gerar energia elétrica em usinas termelétricas e como fonte de matéria prima para a produção de aço nas siderúrgicas.
- B) No Brasil, a exploração de petróleo nas áreas continentais é feita, principalmente, em áreas rochosas integrantes do embasamento cristalino.
- C) A energia hidrelétrica depende da existência de rios caudalosos e com grande quantidade de quedas d'água que intensificam o potencial hidráulico.
- D) As fontes de energias biológicas são produzidas a partir da biomassa, incluindo-se plantas cultivadas como a cana-de-açúcar e plantas aproveitadas a partir do extrativismo vegetal.

**06.**

Ao relevo desenvolvido em rochas calcárias ( $\text{CaCO}_3$ ) devido ao trabalho de dissolução promovido pelas águas superficiais e subterrâneas em climas úmidos, dá-se o nome de

- A) kárstico.
- B) jurássico.
- C) inselberg.
- D) apalacheano.

**07.**

Dentre os objetivos da Geografia Física encontram-se os listados a seguir, **EXCETO**.

- A) Conhecer e avaliar os componentes naturais ou geoambientais e os processos desenvolvidos no meio ambiente.
- B) Analisar as redes urbanas e as relações entre as cidades e as zonas rurais.
- C) Levantar e avaliar as potencialidades de recursos naturais das regiões estudadas.
- D) Produzir mapeamentos temáticos como mapas geomorfológico, hidrográfico, pedológico, fitogeográfico, dentre outros.

**08.**

As plantas que se adaptam à escassez de umidade ou aos ambientes que têm balanço hídrico deficitário durante a maior parte do ano são chamadas

- A) xerófilas.
- B) higrófilas.
- C) ombrófilas.
- D) mesófilas.

**09.**

Considerando-se os grandes domínios de paisagens naturais que prevalecem no Ceará, o que apresenta maiores vulnerabilidades ao uso e ocupação da terra é o ambiente

- A) sertanejo.
- B) das planícies sedimentares.
- C) das serras úmidas.
- D) litorâneo.

**10.**

Tratando-se das áreas submetidas à influência de climas secos ou semi-áridos, as condições geoambientais tenderão a apresentar os seguintes aspectos predominantes:

- A) solos espessos, rios intermitentes e vegetação de cerrado.
- B) solos medianamente profundos, rios esporádicos e vegetação de floresta tropical.
- C) solos rasos, rios sazonais e vegetação xerófila.
- D) solos pedregosos, rios perenes e vegetação de araucária.

**11.**

O espaço urbano na contemporaneidade é tema recorrente em diversas pesquisas. O Relatório de Desenvolvimento Humano, estudo realizado pelo Programa das Nações Unidas para o Desenvolvimento (PNUD), aponta previsão de crescimento na taxa de urbanização mundial, fato que se intensifica desde o final do século XVIII. Sobre o processo de urbanização, são feitas as seguintes afirmações:

- I. A urbanização tende a se intensificar, também, com a dinamicidade do processo de industrialização.
- II. A taxa de urbanização mundial denota fato curioso, pois é bastante homogênea, mesmo em países com pouco desenvolvimento industrial, tendendo a estabilidade.
- III. O processo de urbanização esteve em foco nos países que primeiro se industrializaram, processo este que se difundiu, onsideavelmente, a partir da segunda metade do século XX.
- IV. Com a difusão da “Revolução Informacional”, processo de industrialização e de urbanização tornaram-se, totalmente intrínsecos. A indústria concentrou-se somente nas cidades, enfatizando a diferenciação/divisão entre o campo e a cidade, principalmente com o crescimento do setor de serviços.

Está correto o que se afirma

- A) somente em IV.
- B) somente em II e IV.
- C) somente em I.
- D) somente em I e III.

## 12.

A Organização das Nações Unidas (ONU) tem o propósito de manter a paz e a justiça no âmbito internacional e, em sua estrutura, possui diversos organismos. Assinale a opção na qual a associação sigla-organismo **NÃO** está correta.

- A) BID – Banco Internacional para a Reconstrução e o Desenvolvimento.
- B) UNICEF – Fundo das Nações Unidas para a Infância.
- C) UNESCO – Organização das Nações Unidas para a Educação, a Ciência e Cultura.
- D) FAO – Organização das Nações Unidas para a Alimentação e a Agricultura.

## 13.

A União das Repúblicas Socialistas Soviéticas (URSS), também denominada União Soviética, retrata o passado de uma grande potência européia, em especial a Rússia. Rica é a história política e econômica da URSS. Sobre suas transformações políticas e econômicas é correto o que se afirma, **EXCETO**.

- A) Mikhail Gorbatchev implementou a reestruturação econômica da União Soviética, buscando superar as contradições vivenciadas no pós-guerra, em especial no momento em que a palavra-chave solidificava-se no integracionismo. A perestroika, assim denominada tal reestruturação, foi o marco da reforma econômica e para a paz com os Estados Unidos, o que lhe rendeu o prêmio Nobel da Paz, em 1990.
- B) Durante a Segunda Guerra Mundial, a URSS representou a segunda economia do planeta. Essa posição rendeu divergências mundiais, principalmente frente aos Estados Unidos, culminando com a conhecida Guerra Fria.
- C) Na história da União Soviética, a *glasnost* pode ser interpretada como o ápice da Guerra Fria, pois reflete o pleno exercício da ditadura, marcando sua implementação com total autoritarismo, fechamento político e econômico.
- D) Os Planos Quinquenais, elaborados pelo Gosplan – Órgão de Planejamento Central –, definiam metas a serem alcançadas pelos vários setores econômicos, priorizando quantidade e qualidade.

## 14.

Sobre a produção agropecuária, as principais lavouras e a agricultura moderna no Estado do Ceará, são feitas as seguintes afirmações:

- I. A fruticultura, denominada de agronegócio, é um setor que vem recebendo incrementos do Estado.
- II. O cajueiro “anão” precoce é considerado de produtividade superior ao cajueiro comum, além de apresentar mais resistência a pragas, doenças e efeitos da seca.
- III. Atualmente, o deficitário desempenho da pecuária na economia cearense contrasta com sua fundamental importância histórica no processo de povoamento e ocupação do território cearense.

É verdadeiro o que se afirma

- A) somente em I e III.
- B) em I, II e III.
- C) somente em I e II.
- D) somente em II e III.

**15.**

Com o desenvolvimento econômico mundial, capitaneado por países designados como “potências mundiais”, diversos foram os benefícios à humanidade. Porém, o mesmo desenvolvimento que elevou alguns povos e sociedades resultou no agravamento das desigualdades mundiais. Sobre o tema, considere as seguintes afirmações:

- I. Com a difusão da globalização econômica, os países também podem ser classificados em Centrais, Mercados Emergentes e Países Periféricos.
- II. Os termos “desenvolvimento” e “subdesenvolvimento” denotam a existência de atraso de alguns países em relação aos outros.
- III. Países tais como o Brasil, em cujas raízes está o fato de terem sido colônias de povoamento, ao longo da história, apresentam significativa integração econômica e geopolítica, não devendo, portanto, serem considerados países subdesenvolvidos.

Sobre as afirmações, assinale o correto.

- A) Somente II e III são falsas.
- B) Somente II é falsa.
- C) Somente III é falsa.
- D) Somente I é falsa.

**16.**

Sobre a organização regional, considere as seguintes afirmações:

- I. Após a Segunda Guerra Mundial, intensificou-se a formação de blocos regionais, principalmente, de teor econômico e geopolítico.
- II. Em 1991, Brasil, Argentina, México e Paraguai fomentaram a constituição dos blocos econômicos com a criação do Mercado Comum do Sul (Mercosul), buscando a integração econômica e comercial.
- III. No ano de 1994, com a proposta da Área de Livre Comércio das Américas (ALCA), os Estados Unidos da América (EUA) lideram e controlam o mercado, em todo o continente americano.
- IV. Apesar de a União Européia (UE) propor ambiente de paz no continente europeu, presencia-se divergências étnicas, culturais, territoriais e econômicas que dificultam a plena integração.

Está correto o que se afirma

- A) somente em II e III.
- B) somente em I e IV.
- C) somente em II e IV.
- D) somente em I.

**17.**

Sobre o processo de globalização econômica e a industrialização brasileira, são feitas as seguintes afirmações:

- I. No território brasileiro, a integração econômica, pautada em modelo de desenvolvimento urbano-industrial, consolidou, sob a hegemonia da região Nordeste, o processo de industrialização.
- II. Pautada em um “tripé”, a industrialização brasileira materializou-se com investimentos de capitais nacionais pelas empresas estatais e a contribuição de multinacionais.
- III. A industrialização brasileira, conjuntamente com a modernização agrícola, fomentou acelerada urbanização que, dentre outros fatores, agravou a condição de moradia e mesmo de trabalho nas denominadas “grandes cidades” que abrigam considerável número de favelas.
- IV. O território brasileiro apresenta características de certos países europeus e norte-americanos, com o transporte sendo efetuado, prioritariamente, por meio de ferrovias, visto a grande extensão brasileira.

Está correto o que se afirma

- A) em II e III, apenas.
- B) em I e IV, apenas.
- C) em II e IV, apenas.
- D) em I e III, apenas.

**18.**

A atividade humana, associada à política de crescimento econômico, preocupa a sociedade e grupos ambientalistas que são contrários ao consumo exacerbado do ambiente natural sem as devidas precauções que viabilizem a coexistência entre proteção ambiental e produção capitalista. No entanto, vários são os impactos da atividade humana sobre o meio ambiente, provocando uma intensificação na busca de soluções para a manutenção ambiental. Com base nessas considerações, analise as afirmativas a seguir:

- I. A Carta da Terra, elaborada na Suécia, pela Organização das Nações Unidas (ONU), é um programa de ações para todos os governos que estabelece metas e diretrizes de construção do desenvolvimento sustentável, com o propósito de minimizar a degradação ambiental, favorecendo a manutenção da vida "saudável" no planeta.
- II. A Agenda 21 é uma declaração de princípios elaborada durante a Terceira Conferência Mundial sobre o Meio Ambiente e Desenvolvimento em Johannesburgo, África do Sul, em 2002. Sua finalidade é orientar, os povos e nações, no seu crescimento econômico e na exploração do meio.
- III. Em 1992, o Brasil sediou, no Rio de Janeiro, a Segunda Conferência Mundial sobre o Meio Ambiente e Desenvolvimento, a ECO-92 ou RIO-92, com o objetivo de examinar a possibilidade de estabelecer direitos e obrigações gerais nos Estados, no que se refere à exploração e à manutenção ambiental.

Está correto o que se afirma

- A) somente em I.  
 B) somente em III.  
 C) somente em I e II.  
 D) somente em II.

## 19.

O processo de urbanização e industrialização brasileiras culminou na necessidade de consumo energético que acompanha o ritmo de crescimento ou estagnação econômica. Sobre a matriz energética brasileira, assinale a alternativa correta.

- A) A instalação do programa energético nuclear brasileiro teve por base a concepção tecnológica e de produção de armamentos atômicos durante a gerência do regime militar, mas, posteriormente, teve de se focar, ao longo dos anos e acontecimentos históricos, em perspectivas econômicas e produtivas, instalando-se em áreas estratégicas, para abastecer mercados em potencial, como São Paulo, Rio de Janeiro e Belo Horizonte.
- B) O Brasil, recentemente, adotou a política energética pautada na rede hídrica de seu extenso território. Devido ao regime de chuvas e ao relevo, o potencial hidrelétrico é considerado elevado, principalmente nos rios nordestinos, em sua grande maioria, caudalosos e perenes, e que abastecem, quase que plenamente, a região Centro-Sul, com todas suas indústrias.

- C) O Brasil, país dito "central" devido a sua economia consolidada e a sua posição geográfica que favorece a conexão com vários países, conta com a geração e o abastecimento elétricos de origem, fundamentalmente, hídrica, mas isto não produz grande efeito em seu desenvolvimento, uma vez que tal produção é, ainda, precária e deficitária.
- D) Apesar de, historicamente, a produção elétrica brasileira fundamentar-se no sistema hidrelétrico, o Brasil desponta como um dos maiores produtores de energia termelétrica, exportando-a, principalmente, para a Bolívia e a Argentina.

## 20.

O turismo é uma atividade econômica desenvolvida em vários lugares do Brasil e do mundo. O Ceará, inserido na rota do turismo brasileiro, oferece diversos atrativos. Caminhando por essa linha de análise, assinale o correto sobre o turismo no Ceará.

- A) A Chapada da Ibiapaba e seu complexo natural (gruta de Ubajara, cachoeiras, trilhas ecológicas etc.) não representam atrativo para o turismo no Ceará.
- B) O Ceará é diversificado em atrativos naturais (paisagens) e culturais (cultura, gastronomia, patrimônio, eventos, festas etc.), distribuídos pelo litoral, serra e sertão.
- C) Dentre os atrativos turísticos oferecidos pelo Ceará, o único que se destaca são as paisagens naturais.
- D) Várias políticas públicas para o desenvolvimento do turismo no Ceará, como o Programa de Desenvolvimento Turístico do Litoral Cearense (PRODETURIS), em 1989 e o Programa de Desenvolvimento do Turismo no Nordeste (PRODETUR), em suas duas fases, foram criadas para inserir o Ceará nos roteiros nacionais e internacionais, porém não obtiveram resultados positivos.

**PROVA IV: HISTÓRIA****21.**

Em relação à ocupação da Capitania do Ceará pelos conquistadores europeus, assinale o correto.

- A) A ocupação da capitania cearense ocorreu concomitante à conquista dos espaços das Capitanias da Bahia e Pernambuco.
- B) A ocupação da capitania cearense ocorreu de forma tardia se comparada com a conquista das áreas açucareiras.
- C) A conquista e a ocupação da Capitania do Ceará tiveram início com o processo de conquista do litoral açucareiro.
- D) A ocupação e conquista do território da capitania do Ceará deu-se mais facilmente em virtude da cooperação do elemento nativo.

**22.**

**“Viviam em pequenas comunidades. Pouco trabalho dava fincar uns paus e estender as folhas por cima, carregar algumas cabaças e panelas; por isso andavam em contínuas mudanças. Praticavam a agricultura incipiente da mandioca, do milho e várias frutas”.**

Fonte: ABREU. Capistrano. Capítulos de História Colonial 1500-1800. Livraria Briguier, 1969, p. 39-50.

O fragmento acima descreve o modo de vida do elemento indígena encontrado no litoral brasileiro, quando da chegada dos europeus por volta de 1500. Em relação ao tema, assinale o correto.

- A) Falavam o mesmo dialeto em todo território. Não havia diversidade linguística nem mesmo nas mais variadas áreas geográficas em que se distribuíam.
- B) A antropofagia era uma prática comum e rotineira a todas as tribos, com características bem definidas. Nos rituais só se alimentavam dos parentes e amigos.
- C) Das suas lendas poderíamos saber mais, não fora o fato dos missionários católicos propiciarem o apagamento de boa parte dessa memória.
- D) As guerras eram raras entre as várias tribos que aqui viviam à época da chegada do colonizador. Viviam em plena harmonia em contato com a natureza e entre si.

**23.**

Atente para os versos a seguir:

**“Viajou um mensageiro  
Com carta da Imperatriz  
Dom Pedro abriu e leu  
Na carta a esposa diz  
Separemos de Portugal  
Fazer um Brasil Feliz  
Dezoito e Vinte Dois (1822)  
Sete de Setembro o mês  
Um feriado Nacional  
Foi isto que o tempo fez  
O Brasil se libertava  
Do domínio português”.**

Fonte: MATEUS, Dimas. Brasil Cordel 500 anos: nossa história em quinhentas estrofes na literatura de cordel. Fortaleza: 2000, p. 25.

Considere as seguintes afirmações:

- I. Os versos do poeta popular revelam toda a complexa teia de relações que envolveu o processo de emancipação política entre Brasil e Portugal.
- II. Os versos do poeta sugerem uma visão romântica do processo de separação política entre Portugal e Brasil.
- III. Os versos do poeta remetem a uma compreensão fundada na narração simples e rápida dos fatos, sem compromissos com uma análise crítica.

É correto o que se afirma

- A) apenas em II e III.
- B) apenas em I e II.
- C) apenas em I e III.
- D) em I, II e III.

**24.**

**“O grande momento se aproxima. E eis que se inicia o Beija-Mão, ritual de origens européias acionado em ocasiões especiais (festividades, viagens e retornos, aniversários e cerimônias diplomáticas) e que oficializa a atitude de se dirigir ao soberano, sempre de joelhos e reclinado. Foi D. João VI quem incorporou o beija-mão ao ritual brasileiro”.**

Fonte: SCHWARCZ, Lilia Moritz. **O Império em Procissão**. Rio de Janeiro: Jorge Zahar Editor, 2001, p. 50-55.



O fragmento anterior reproduz a cerimônia do Beija-Mão, porém em outro momento, no Segundo Reinado. Sobre essa cerimônia são feitas as seguintes afirmações:

- I. A cerimônia do beija-mão expunha as contradições de um sistema legalmente parlamentarista, mas no qual o soberano era reverenciado de um modo quase sagrado.
- II. A ambiguidade do exercício do poder político do Imperador se traduz também nesta cerimônia, cuja singularidade marca o personalismo do Império brasileiro.
- III. Esse contato pessoal com o Monarca é também símbolo de obediência e subserviência, porém, também significava, na prática, um momento de remate de mensagens e de cartas pedintes à pessoa do Imperador.

É verdadeiro o que se afirma

- A) apenas em I.
- B) em I, II e III.
- C) apenas em I e II.
- D) apenas em II e III.

## 25.

**“Como é típico de qualquer estrutura clientelista, no coronelismo há uma interpenetração entre o público e o privado”.**

FONTE: GOMES, Angela de Castro. O Populismo e as Ciências Sociais no Brasil: notas sobre a trajetória de um conceito. Rio de Janeiro: In Tempo, 1998, p. 31-58.

Sobre o fenômeno político do coronelismo e seus desdobramentos são feitas as seguintes afirmações:

- I. Utiliza-se o patrimônio público para fins pessoais, como no caso da concessão de empregos públicos aos afilhados e correligionários políticos em troca de votos.
- II. Recorre-se ao poder e patrimônio privados para garantir, se necessário, o desempenho das funções públicas.
- III. Baseia-se no assistencialismo, um desdobramento do coronelismo, em que todo o sistema eleitoral é oficialmente financiado pelos coronéis ainda em nossos dias.

Está correto o que se afirma

- A) apenas em I e II.
- B) apenas em I e III.
- C) em I, II e III.
- D) apenas em III.

## 26.

**“Construído a partir de um golpe político-militar e, portanto, carente de legitimidade, o regime inaugurado por Vargas em 1930, disseminou por toda a sociedade uma produção de cunho político e cultural que afirmava a necessidade histórica de um novo governo”.**

Fonte: FERREIRA, Jorge. Trabalhadores do Brasil: o imaginário popular (1930-1945). Rio de Janeiro: Fundação Getúlio Vargas, 1997, p. 21-24.

Sobre as estratégias adotadas por este “novo governo” em relação aos trabalhadores, são feitas as seguintes afirmações:

- I. Para os trabalhadores, o Estado nos anos 30 e 40 tornou-se produtor de bens materiais e simbólicos, a fim de obter dos mesmos a aceitação e o consentimento ao regime político.
- II. Com base na formulação de uma legislação social e trabalhista, o “novo governo” preconizava uma política de valorização do trabalhador que, no âmbito do seu discurso, visava elevá-lo à condição de cidadão.
- III. Este regime teceu sua auto-imagem induzindo os trabalhadores a identificarem-no como guardião de seus interesses.

É correto o que se afirma

- A) apenas em III.
- B) apenas em I e III.
- C) em I, II e III.
- D) apenas em I e II.

## 27.

**“A trajetória do movimento trabalhista no Brasil, especialmente a partir de 1945, quando foi fundado o Partido Trabalhista Brasileiro (PTB), foi bastante marcada pela estreita vinculação do referido partido com um projeto para o Brasil”.**

FONTE: NEVES, Lucília de Almeida. *Trabalhismo, Nacionalismo e Desenvolvimentismo*. In FERREIRA, Jorge (org.). O Populismo e sua História: debate e crítica. Rio de Janeiro: Civilização Brasileira, 2001, p. 174-175.

O PTB, desde a sua fundação enquanto agremiação partidária, apresentou um programa pautado por temas relacionados ao trabalhismo brasileiro. Marque a opção que **NÃO** expressa tais princípios e objetivos.

- A) Previdência social ampla, políticas públicas/sociais voltadas ao lazer, à educação, à saúde, à proteção à maternidade e à infância.
- B) Extinção do latifúndio improdutivo e adoção de uma política agrária voltada para a distribuição de terras e fixação do homem rural no campo.
- C) Direitos trabalhistas, garantia de emprego, políticas públicas destinadas à qualificação do trabalhador.
- D) Distribuição de rendas e incentivo ao individualismo trabalhista visando a paz social bem como o fortalecimento organizações trabalhistas não conflitantes com o Estado.

## 28.

**“Fundada em Fortaleza, em 1931, pelo Tenente Severino Sombra, a Legião Cearense do Trabalho (LCT) foi um movimento de natureza corporativista, antecessora da Ação Integralista Brasileira (AIB), fundada por Plínio Salgado”.**

Fonte: CORDEIRO JUNIOR, Raimundo Barroso. *A Legião Cearense do Trabalho*. In SOUZA, Simone (org.). *Uma Nova História do Ceará*. Fortaleza: Edições Demócrito Rocha, 2000, p. 324-326.

Sobre a LCT, assinale o correto.

- A) As principais lideranças da LCT foram alçadas nos Círculos Operários Católicos, União dos Moços Católicos e Juventude Operária Católica.
- B) Seu surgimento foi associado à expansão do pensamento liberal no Brasil, distinguindo-se de outras associações do seu tempo.
- C) Manteve-se em ação até 1964, quando o golpe militar dissolveu não só a LCT como todas as entidades de representação de classes.
- D) A LCT nasceu das preocupações com as questões sociais do país, cujas hostes eram compostas por jovens católicos, liberais e comunistas, opositores ao movimento de 1930.

## 29.

**“As interventorias do período pós-30 iniciam um processo de centralização política, contrapondo-se ao sistema federativo que predominou na Primeira República”.**

Fonte: SOUZA, Simone. *Da Revolução de 30 ao Estado Novo*. In SOUZA, Simone (org.). *Uma Nova História do Ceará*. Fortaleza: Edições Demócrito Rocha, 2000, p. 298-316.

Em relação às Interventorias no Ceará, assinale a alternativa correta.

- A) O quinto interventor, Menezes Pimentel, foi indicado por Vargas, em 1935. Permaneceu no poder até 1945, apoiado principalmente, por setores ligados à Igreja.
- B) O terceiro interventor, Felipe Moreira Lima, foi quem mais tempo administrou o Ceará, atendendo prontamente as reivindicações dos vários grupos políticos no Ceará.
- C) O primeiro interventor no Ceará foi Manoel Fernandes Távora, que atendia à todas as exigências dos “Tenentes Revolucionários”, colocando-se contra a tradição oligárquica frequente na política cearense.
- D) A segunda Interventoria do Ceará esteve sob o comando de Carneiro de Mendonça que, apesar de afirmar-se “neutro”, cedeu espaço aos grupos políticos mais conservadores do estado.

## 30.

**“Desde mais ou menos o final dos anos 1960 quando surge a noção de informalidade e até o início os anos 1980 quando se constituiu um debate mais ou menos estruturado sobre a questão, a expressão era vaga e parecia constituir apenas algo subjetivo na sociedade brasileira e parece ligada ao reconhecimento das restrições de capital no processo de mobilização produtiva do trabalho”.**

Fonte: SANTANA, Marco Aurélio e RAMALHO, José Ricardo (orgs.). *Além da Fábrica: trabalhadores, sindicatos e a nova questão social*. São Paulo: Boitempo Editorial, 2003, p. 140-154.

O termo “*Trabalho Informal*” é corrente no vocabulário do brasileiro e de domínio público. Em relação a essa questão, são feitas as seguintes afirmações:

- I. Ainda hoje há certa dificuldade em traçar com precisão um painel da Informalização do Trabalho no Brasil, apesar do seu constante crescimento.
- II. Percebe-se que a informalidade no trabalho universaliza-se, torna-se trivial e parece parte integrante da lógica da sociedade brasileira: o chamado mercado não formalizado.
- III. A fórmula do *Setor Informal* parece cômoda. É mais ou menos sinônimo de pobreza urbana, de atividade de rua, de ausência de enquadramento regular.

Assinale o correto.

- A) As afirmativas I, II e III são verdadeiras.
- B) Apenas a afirmativa I é verdadeira.
- C) Apenas a afirmativa III é verdadeira.
- D) Apenas as afirmativas I e II são verdadeiras.

### 31.

Na reunião da 5ª Cúpula das Américas, o presidente da Venezuela, Hugo Chavez, presenteou o presidente dos EUA, Barak Obama com o livro "As veias abertas da América Latina" (1971), de autoria do escritor e jornalista uruguaio Eduardo Galeano. O livro discute a situação da América Latina, desde o século XV, quando os europeus iniciam a ocupação deste território, até o século XX. Sobre a América Latina, assinale o correto.

- A) Destaca-se, atualmente, como maior economia do continente americano, daí o interesse do presidente Barack Obama em conhecer melhor a história de sua colonização.
- B) Compreende uma grande extensão territorial. O México, apesar do idioma espanhol, não é parte da América Latina.
- C) Compreende um grande território, composto por cerca de 20 países diferentes, com a predominância dos idiomas espanhol e português, ambos derivados do latim.
- D) Compreende um pequeno conjunto de países e a história de sua colonização e exploração não está diretamente atrelada aos europeus e sim aos americanos.

### 32.

Durante o século XIX, as nações imperialistas européias justificaram seu poderio sobre grande parte do continente africano afirmando:

**"Age-se, assim, para o bem de todos. A Europa não abandonará, absolutamente, sua autoridade colonial. Ela está no comando e no comando deve permanecer".**

SARRALT, Alberte. Grandeza y servidumbres coloniales, 1931. Apud BRUIT, Hector. O imperialismo. São Paulo/Campinas: Atual/Editora da Unicamp, 1987, p. 11.

Sobre o neocolonialismo europeu, é correto afirmar que

- A) foi justificado pelas ações expansionistas e imperialistas das nações européias e aceito por todos os países.
- B) foi amplamente justificado por meio de um discurso autoritário, civilizatório e eurocêntrico.
- C) foi um discurso ideológico e preconceituoso que em nenhum momento existiu na prática.
- D) foi aceito e defendido sem restrições, especialmente pelos países do continente africano.

### 33.

Estima-se que na Primeira Guerra Mundial (1914-1918) cerca de 10 milhões de pessoas morreram no campo de batalha. Um aumento significativo em comparação com as demais guerras no século anterior. Sobre a Primeira Guerra Mundial é correto afirmar que

- A) foi um conflito restrito entre algumas nações européias e que não trouxe nenhuma inovação em armas e técnicas de guerra.
- B) marcou uma nova fase bélica com a introdução das trincheiras, técnicas e táticas para avançar nas linhas inimigas.
- C) teve curta duração e não representou mudança em relação aos conflitos anteriores.
- D) esta guerra marcou as ações de bastidores, com batalhas e confrontos ocasionais.

### 34.

A obra chamada *Mein Kampf*, cuja tradução é "Minha Luta", escrita por Adolf Hitler, foi um veículo de propagação dos ideais nazistas e constitui-se em um documento importante para a compreensão da ideologia difundida pelo Partido Nacional Socialista alemão. Assinale o correto.

- A) O ideal nazista baseou-se na perspectiva nacionalista, na construção de um novo mundo e na superioridade do povo alemão.
- B) O Partido Nacional Socialista alemão foi contrário a difusão dos ideais nacionalistas pregados pelo ideal nazista.
- C) O ideal nazista defendeu a união entre todos os povos, assim como, a extinção das fronteiras e a mistura das raças.
- D) O ideal nazista não exaltou o nacionalismo, a pureza da raça alemã e a necessidade de crescimento e expansão da Alemanha.

**35.**

Com o termo “pré-história” convencionalmente indica-se o período que precede à invenção da escrita. É correto afirmar que a pré-história trata

- A) de um breve período da trajetória da humanidade.
- B) única e exclusivamente dos primeiros hominídeos.
- C) do maior período da história humana no planeta.
- D) de uma fase em que não há presença humana no planeta.

**36.**

Segundo Hobsbawm, a Guerra da Coreia (1950-1953) configurou-se em um dos episódios mais sangrentos do século XX. Nela morreram entre 3 e 4 milhões de pessoas (em um país de 30 milhões), produzindo, ainda, cerca de 5 milhões de coreanos deslocados de seu país.

HOBBSAWM, E. **Era dos extremos. O breve século XX (1914-1991)**. Trad. Marcos Santarrita. São Paulo: Companhia das Letras, 1995, p. 58 e 422.

Classifique as afirmações a seguir como verdadeiras (V) ou falsas (F).

- ( ) Apesar da violência e do alto índice de mortalidade, a Guerra da Coreia foi um conflito isolado da Segunda Guerra Mundial, não tendo interferência da Europa nem dos EUA.
- ( ) No final da Segunda Guerra Mundial, a Coreia passou por muitas dificuldades, mas conseguiu manter a sua soberania nacional e territorial com sua ausência da Guerra Fria.
- ( ) A Guerra da Coreia provocou a divisão do país em Coreia do Sul, aliado dos EUA e da Inglaterra, e Coreia do Norte, aliado da China e da antiga União Soviética.

Assinale a alternativa que contém a sequência correta, de cima para baixo.

- A) V, F, V
- B) F, V, F
- C) F, V, V
- D) F, F, V

**37.**

A sociedade feudal foi estratificada e imobilista, caracterizada por relações sociais verticais. A posse da terra constituía o critério diferenciador entre os grupos sociais. Sobre a sociedade feudal, é correto afirmar que

- A) foi estamental e rígida, apresentou dificuldade para mudança de status social, sendo os senhores feudais e os servos seus principais representantes.
- B) dividiu-se em inúmeros grupos sociais com facilidade para a mobilidade social graças às conquistas das cruzadas e das guerras.
- C) permitiu a mudança de status, pois combateu a hierarquia rígida e as guerras permitiram que houvesse ascensão social.
- D) manteve a centralização do poder nas mãos da realeza e possibilitou a desestruturação da hierarquia social predominante.

**38.**

Várias lutas pelo controle do mar Egeu e da Jônia, a costa da Ásia menor, marcaram a disputa imperialista travada entre os persas e os gregos (século V a.C.). O estopim do conflito se deu quando as cidades da Ásia Menor, lideradas por Mileto, não aceitaram o expansionismo de Dario. Sobre tais conflitos é correto afirmar que

- A) foram conflitos superficiais que conseguiram negociar sem confronto o controle da Jônia.
- B) são conhecidos como Guerras Médicas ou Pérsicas.
- C) as cidades da Jônia uniram-se e conseguiram defender-se bravamente contra o expansionismo persa.
- D) a Confederação de Delos impulsionou a vitória persa pelo controle e ocupação da Jônia.

**39.**

Estima-se que, em finais do século XV, o continente americano contava com uma população de aproximadamente 100 milhões de indígenas. Diversificados povos, com culturas diferentes entre si. Na Meso-América, no trecho que compreende do México à Costa Rica, diversas civilizações se sucederam. Entre elas podemos citar:

- A) Incas, Maias e Astecas.
- B) Quíchuas, Maias e Teotihuacans.
- C) Olmecas, Toltecas, Teotihuacans, Maias e Astecas.
- D) Olmecas, Toltecas, Incas e Quíchuas.

**40.**

Napoleão Bonaparte, com o objetivo de impedir que a Inglaterra comercializasse com outros países europeus, instituiu o Bloqueio Continental (Decreto de Berlim - 21/11/1806), implementando uma "guerra econômica". Sobre o Bloqueio Continental é correto afirmar que

- A) foi apenas uma estratégia de Napoleão e, mesmo com as sanções, o Decreto de Berlim não provocou mudanças nos países aliados da Inglaterra.
- B) não teve o resultado esperado por Napoleão, mas Portugal, naquela época aliado da Inglaterra, obedeceu prontamente às exigências do Decreto de Berlim.
- C) mesmo com todos os esforços de Napoleão, não teve a esperada adesão da Rússia que não respeitou o Decreto de Berlim.
- D) representou uma nova fase na política expansionista de Napoleão, ao impedir o acesso dos navios ingleses aos portos dos países sob domínio francês.