



FUNDAÇÃO UNIVERSIDADE ESTADUAL DO CEARÁ

Comissão Executiva do Vestibular – **VESTIBULAR 2007.2**

LOCAL DE PROVA

RG

2ª FASE: PROVA III E PROVA IV
23 de julho de 2007

DURAÇÃO: 04 HORAS

INÍCIO: 09h 00min

TÉRMINO: 13h 00min

RESERVADO

ASSINATURA DO CANDIDATO

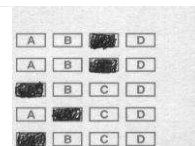
Leia com atenção todas as instruções abaixo.
O tempo utilizado para esta leitura está incluído no tempo de duração da prova.

01. Para fazer sua prova, você está recebendo um caderno, contendo 40 (quarenta) questões de múltipla escolha, numeradas de 01 a 40.
02. Cada uma das questões apresenta um enunciado seguido de 4 (quatro) alternativas, das quais somente uma é a correta.
03. Os cadernos de provas contêm as mesmas questões e alternativas de respostas, mas, por medida de **SEGURANÇA**, a ordem em que estas aparecem pode variar de caderno para caderno.
04. Com ênfase na **SEGURANÇA** para o candidato e em virtude de razões logísticas e operacionais o caderno de prova deve ser, necessariamente, assinado no local indicado.
05. Examine se o caderno de prova está completo ou se há falhas ou imperfeições gráficas que causem qualquer dúvida. Se for o caso, informe, imediatamente, ao fiscal para que este comunique ao Coordenador. A CEV poderá não aceitar reclamações após 30 minutos do início da prova.
06. Decorrido o tempo determinado pela CEV, será distribuído o cartão-resposta, o qual será o único documento válido para a correção da prova.
07. Ao receber o cartão-resposta, verifique se o seu nome e número de inscrição estão corretos. **Reclame imediatamente**, se houver discrepância.
08. Assine o cartão-resposta no espaço reservado no cabeçalho.
09. Não amasse nem dobre o cartão-resposta para que o mesmo não seja rejeitado pela leitora óptica, pois não haverá substituição do cartão-resposta.
10. Marque suas respostas pintando completamente o quadradinho correspondente à alternativa de sua opção. Assim: ■
11. Será anulada a resposta que contiver emenda, rasura, a que apresentar mais de uma alternativa assinalada por questão, ou, ainda, aquela que, devido à marcação, não consiga ser identificada pela leitora, uma vez que a correção da prova se dá por meio eletrônico.
12. É vedado o uso de qualquer material, além da caneta de tinta azul ou preta, para marcação das respostas.
13. Qualquer forma de comunicação entre candidatos implicará a sua eliminação.
14. Não será permitido ao candidato, durante a realização da prova, portar: armas; aparelhos eletrônicos de qualquer natureza; bolsas; livros, jornais ou impressos em geral; bonés, chapéus, lenço de cabelo, bandanas ou outros objetos que impeçam a visualização completa das orelhas.
15. É vedado o uso de telefone celular ou de qualquer outro meio de comunicação. O candidato que for flagrado portando aparelho celular, durante o período de realização da prova, ou, ainda, aquele candidato cujo aparelho celular tocar, mesmo estando embaixo da carteira, será, sumariamente, eliminado da Seleção.
16. O candidato, ao sair da sala, deverá entregar, definitivamente, seu **cartão-resposta preenchido e o caderno de prova**, devidamente assinados, devendo, ainda, assinar a folha de presença.
17. É proibido copiar suas respostas em papel, em qualquer outro material, na sua roupa ou em qualquer parte de seu corpo. No entanto, sua grade de respostas estará disponível na página da CEV/UECE (www.uece.br), a partir das 19 horas do dia 24 de julho de 2007. O gabarito e as questões desta prova estarão disponíveis na página da CEV (www.uece.br), a partir das 15 horas do dia 23 de julho de 2007.
18. O candidato poderá interpor recurso administrativo contra o gabarito oficial preliminar, a formulação ou o conteúdo de questão da prova. O prazo para interposição de recursos finda às 17 horas do dia 26/07/2007.
19. Os recursos serão dirigidos ao Presidente da CEV/UECE e entregues no Protocolo Geral da UECE, no Campus do Itaperi, Av. Paranjana, 1700, no horário das 08 às 12 horas e das 13 às 17 horas.

**PROVA III:
GEOGRAFIA – 20 QUESTÕES (01-20)**

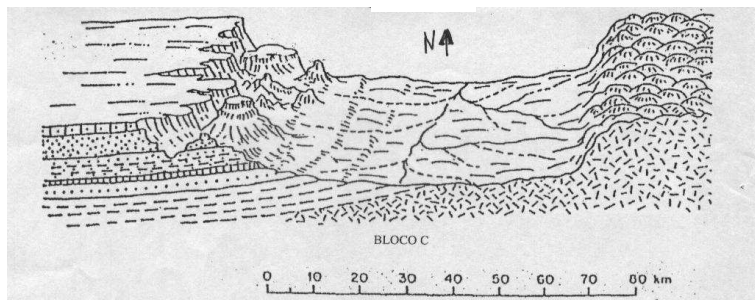
**PROVA IV:
HISTÓRIA – 20 QUESTÕES (21-40)**

**Marque seu cartão-resposta
pintando completamente o
quadrinho correspondente à sua
resposta, conforme o modelo:**



GEOGRAFIA

01. Com base na análise da figura abaixo, pode-se afirmar corretamente que:



- A) A área contém, exclusivamente, terrenos pertencentes a rochas cristalinas antigas.
- B) Relevos colinosos e em morros de topos convexos ocorrem no planalto sedimentar na porção ocidental da área.
- C) A área contém, exclusivamente, terrenos estratificados de bacias sedimentares.
- D) Trata-se de uma depressão interplanáltica embutida entre um maciço cristalino, a leste, e um planalto sedimentar, a oeste.

02. Da relação entre relevo, solo e uso da terra no Ceará, assinale a associação verdadeira:

- A) Planícies fluviais – solos podzólicos – rizicultura.
- B) Chapadas – rochas cristalinas – policultura.
- C) Tabuleiros pré-litorâneos – areias quartzosas – cajucultura.
- D) Serra úmidas – solos arenosos – pecuária extensiva.

03. São verdadeiras as afirmações abaixo sobre o Nordeste brasileiro, **EXCETO**:

- A) As serras úmidas estão sendo ordenadamente ocupadas em obediência aos preceitos normativos da legislação ambiental.
- B) A degradação generalizada dos recursos naturais renováveis em ambientes secos, semi-áridos ou subúmidos, implica a expansão do processo de desertificação nos sertões.
- C) Na área do bioma da caatinga, existem possibilidades de ocorrência de fontes de energia oriundas do agro-extrativismo.
- D) Em relação ao consumo primário de energia, as fontes mais importantes para o Nordeste são a hidreletricidade, o petróleo e a produção de lenha e carvão.

04. Com referência às condições de tempo e clima, pode-se afirmar que o quociente entre a quantidade de vapor d'água realmente contida no ar e a quantidade que ele poderá suportar para atingir o ponto de saturação, denomina-se:

- A) Umidade relativa.
- B) Evaporação.
- C) Umidade absoluta.
- D) Orvalho.

05. Dentre as escalas abaixo, a que mais se adapta para o mapeamento de uma área urbana como Fortaleza é:

- A) 1 : 5.000.000
- B) 1 : 50.000
- C) 1 : 5.000
- D) 1 : 500.000

06. Em se tratando do intemperismo físico a que as rochas são submetidas na superfície da terra, assinale a alternativa que **NÃO** condiciona esse tipo de processo:

- A) Aquecimento e dilatação dos minerais determinados por elevadas amplitudes térmicas.
- B) Decomposição dos minerais por infiltração da água.
- C) Fragmentação das rochas pela penetração de raízes nas fraturas.
- D) Fragmentação das rochas provocada por alternância gelo/degelo.

07. Sobre o Sistema Nacional de Unidades de Conservação (SNUC) é correto afirmar que:

- A) As Áreas de Proteção Ambiental (APA's) enquadram-se no Grupo das Unidades de Proteção Integral.
- B) Parques e Estações Ecológicas pertencem ao Grupo das Unidades de Uso Sustentável.
- C) As Unidades de Conservação só podem ser criadas a partir de iniciativas governamentais e a nível federal.
- D) As Áreas de Preservação Permanentes (APP's) abrangem ambientes muito vulneráveis como as matas ciliares e os manguezais.

08. Em se tratando de impactos ambientais nos diferentes ambientes brasileiros, pode-se afirmar corretamente que:
- A) Nas planícies fluviais e flúvio-marinhas do Nordeste, recobertas, respectivamente, por matas ciliares e manguezais, os principais impactos derivam de desmatamentos desordenados e de aumento da salinidade hídrica e edáfica.
 - B) O domínio morfoclimático dos mares de morros revestidos pelos cerrados e araucárias não tem apresentado maiores impactos em face da baixa pressão exercida pela população sobre a base de recursos naturais.
 - C) Os enclaves de matas úmidas no domínio morfoclimático das caatingas estão sendo preservados, mantendo-se o equilíbrio ecológico, a qualidade ambiental e a capacidade produtiva dos recursos naturais.
 - D) Os domínios das caatingas, dos cerrados e da mata atlântica apresentam uma ocupação ordenada que se adapta à capacidade de suporte do ambiente, alcançando condições de equilíbrio socioambiental.
09. Assinale a alternativa que contém apenas rochas pertencentes a bacias sedimentares:
- A) Gnaisse, rochas vulcânicas e siltes.
 - B) Arenito, calcário e areia.
 - C) Granito, mármore e argila.
 - D) Areia, granito e quartzo.
10. O processo responsável pela formação de relevos *kársticos* (*grutas, dolinas, uvalas* etc.) denomina-se:
- A) Ação hidráulica.
 - B) Intemperismo físico.
 - C) Dissolução.
 - D) Desagregação mecânica das rochas.
11. A organização do espaço urbano nas grandes cidades, geralmente, é marcada:
- A) Pelo movimento frenético de crescimento que incorpora áreas rurais de maneira contígua e uniforme, criando uma "mancha" edificada que só tende a aumentar.
 - B) Pela divisão fragmentada e não articulada de espaços de (re)produção (espaços estes determinados pela geração e circulação de riquezas) onde as pessoas moram, estudam e se divertem.
 - C) Pela mobilidade desigual dos indivíduos pelo território, em que a população de baixo poder aquisitivo está confinada a "pedaços" da cidade, ao passo que as camadas de alta renda dispõem de expressivo poder de movimento e circulação.
 - D) Pelo choque de contrastes (representados pela paisagem) através da diversidade de uso do solo, que, apesar de diferentes, não implicam contradições políticas e de infraestrutura.
12. "Os festejos do 1º de Maio na Venezuela e na Bolívia giraram em torno da consolidação dos processos de nacionalização dos recursos energéticos. O governo Chávez ocupou instalações de quatro empresas mistas, das quais o governo passará a sócio majoritário, que exploram petróleo no Orinoco. A Bolívia entregará hoje os 44 novos contratos sobre a exploração do gás – três deles com a Petrobrás".
- Fonte: **Folha de S. Paulo**. Quarta-feira, 02 de maio de 2007. Mundo, p. 01.
- O acontecimento noticiado representa uma recente tendência em alguns países da América Latina de:
- A) Criar uma resistência ao neoliberalismo, defendendo velhas instituições históricas do Estado nacional popular, em sintonia com as propostas sugeridas por instituições internacionais, como o Fundo Monetário Internacional (FMI) e o Banco Interamericano de Desenvolvimento (BID).
 - B) Aderir a um modelo nacionalista de intervenção estatal, ao contrário do adotado por países que respeitam a política econômica de abertura aos capitais internacionais.
 - C) Adotar o receituário neoliberal, segundo o qual os países estimulam as empresas e os cidadãos a participarem da concorrência internacional, atraindo o capital produtivo e financeiro com a venda de matérias-primas estratégicas e a oferta de mão-de-obra barata aos grandes investidores.
 - D) Cumprir as determinações recomendadas pelo Consenso de Washington, responsável por generalizar, na América Latina, uma reforma do Estado e um ajuste estrutural na economia.
13. Sobre os novos acontecimentos internacionais e a recente realidade da economia do mundo, marque o **INCORRETO**:
- A) Quando se fala de globalização, está-se designando bem mais do que um conjunto de trocas comerciais entre países, outrossim, um novo jogo de relações que modela a vida econômica, social e política em diversas dimensões do globo.
 - B) O condicionamento subjetivo dos habitantes do planeta pela persuasão da mídia e o papel especial desempenhado pelos Estados Unidos na dominação do imaginário individual e coletivo ainda se impõem como marcas notáveis da posição central norte-americana na dominação capitalista mundial.
 - C) Apesar do aumento do processo de internacionalização da economia e das finanças mundiais, muitos países, regiões dentro de países e até áreas continentais não são alcançadas pelo movimento de globalização, a não ser sob a forma contraditória de sua própria marginalização.
 - D) Uma das mais importantes conquistas da nova organização econômica mundial consiste na abertura e no uso irrestrito do conhecimento, da pesquisa científica e da tecnologia pelos mais diversos países, o que se dá através de alianças estratégicas internacionais de cooperação.

14. O debate sobre as fontes e o uso da energia tem tomado um rumo bastante polêmico nos últimos anos. Sobre o tema, marque o correto:

- A) A despeito das inconveniências econômicas, ambientais e políticas, fontes de energia tradicionais como o petróleo e o carvão mineral continuam sendo consumidas em grande escala em países de economia capitalista avançada.
- B) As tensões políticas internacionais, ocasionadas pela disputa por áreas ricas em fontes de energia, começaram a ser extintas no final da década de noventa, sobretudo em função da descoberta generalizada de novas fontes limpas e renováveis.
- C) O petróleo tem sido a fonte de energia mais importante no mundo desde a segunda Revolução Industrial, embora, na última década, tenha perdido demasiadamente sua expressão em função da radical decisão dos Estados Unidos de abandonar o consumo de seus derivados na indústria e na produção de combustíveis.
- D) No Brasil, apesar das novas descobertas e explorações feitas pela Petrobrás no litoral do Rio de Janeiro, a importação do petróleo continua sendo um dos principais motivos para o freqüente déficit na balança comercial.

15. Sobre a geografia dos meios de transporte no Brasil é possível afirmar, corretamente, que:

- A) O transporte ferroviário, no Brasil, alcançou seu esplendor no século XIX, deslocando minerais e produtos agrícolas, através de uma densa rede nacional de estradas de ferro, atualmente, abandonada.
- B) Apesar das vantagens de outros meios de transporte no território nacional, o transporte rodoviário ainda é o mais utilizado no deslocamento de pessoas e de cargas, por ser menos dispendioso que o aéreo e o ferroviário.
- C) No Brasil, o transporte aéreo encontra condições que lhe são particularmente favoráveis, principalmente, em razão da dimensão do território nacional e da estrutura do seu povoamento, responsáveis por criar uma demanda de deslocamentos para os quais o avião é bem mais cômodo do que outros meios de transporte.
- D) É indiscutível a integração nacional plena com os diversos meios de transporte distribuídos de forma igualitária e homogênea.

16. Considere as afirmações a seguir:

- I) Em todos os países capitalistas desenvolvidos, com o avanço da mecanização e da computação nas empresas somado às crescentes conquistas sindicais, as pessoas trabalham cada vez menos e dispõem de um tempo maior para o lazer, as artes, a natureza e a família.
- II) Uma das estratégias da economia globalizada, nas últimas décadas, foi a de adotar a prática empresarial do melhor resultado ao menor custo possível, instaurando uma reengenharia nas relações de trabalho que implica no aumento do emprego parcial, temporário, precário e subcontratado.
- III) O novo mapa do emprego industrial no Brasil vem indicando uma transferência do trabalho fabril da região Sudeste para áreas sem nenhuma tradição industrial, a exemplo de algumas porções do Nordeste brasileiro, que vêm sofrendo grande mudança ocupacional ao atrair a mão-de-obra qualificada contratada pela recente indústria de alta tecnologia.

Com base no que foi lido, podemos afirmar, corretamente, que:

- A) São verdadeiras somente a I e a II.
- B) Somente a III é verdadeira.
- C) Somente a II é verdadeira.
- D) São verdadeiras a I, a II e a III.

17. Sobre a modernização da agricultura brasileira é **FALSO** afirmar que:

- A) O advento das inovações de caráter técnico e tecnológico e o amplo desenvolvimento de pesquisas em biotecnologia no Brasil ocorreram a partir das últimas décadas, quando o país começou a substituir lavouras de economia natural por atividades agrícolas integradas à indústria.
- B) Mesmo com o desenvolvimento da produção agrícola no Brasil, algumas regiões ainda não foram incorporadas pelos novos padrões modernos da produção e do consumo capitalistas, em especial, as regiões Nordeste e Norte do país, onde inexistem qualquer tipo de agricultura moderna e mecanizada.
- C) O arranjo territorial da reestruturação produtiva da agricultura no Brasil vai se organizar de maneira seletiva, privilegiando determinadas "manchas" de expansão agroindustrial.
- D) O crescimento do processo produtivo altamente mecanizado marcou a entrada definitiva do espaço agrário brasileiro no circuito moderno de produção agropecuária, em que, partindo das regiões Sul e Sudeste, os novos investimentos abrem eixos de expansão territorial, capitaneados pelo plantio da soja, do algodão, do café e de frutas tropicais.

18. Marque o correto:

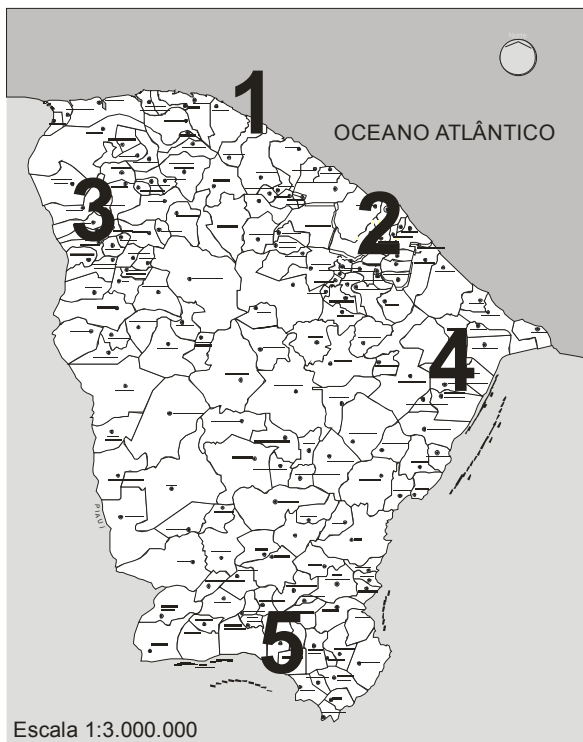
- A) O contexto global atual tem alterado o caráter da migração internacional, sobretudo no que se refere à livre circulação de migrantes brasileiros, cada vez mais, aceitos nos países desenvolvidos, em função de uma rápida adaptação política, econômica e cultural.
- B) A partir da década de 1980, ficou, cada vez mais, claro que um crescente número de brasileiros passara a residir no exterior, sendo que somente uma pequena parte dos fluxos migratórios era constituída do que se convencionou chamar de "ilegais" ou "clandestinos".
- C) A forma como a questão da imigração tem sido tratada nos países desenvolvidos parece revelar a consolidação de um padrão que tem adotado políticas restritivas e interessadas em coibir o fluxo de estrangeiros, além de restringir o direito de imigrantes, já estabelecidos, como é o caso de alguns brasileiros na Inglaterra e na França.
- D) Com os episódios desencadeados a partir dos atentados de 11 de setembro, nos Estados Unidos e o aumento das restrições aos imigrantes neste país, a entrada de brasileiros no território norte-americano foi totalmente interrompida.

19. Marque a opção que **NÃO** corresponde a uma das características da atual rede urbana brasileira no seu processo de interação espacial:

- A) A pequena complexidade funcional da rede urbana brasileira associa-se a um padrão de interações espaciais eminentemente regional, visto que o país está estruturado em torno de metrópoles que articulam relações de limitada abrangência espacial.
- B) A concentração espacial dos centros com expressivos fluxos de objetos, pessoas e informação pode ser evidenciada a partir do papel econômico, político e administrativo assumido por algumas cidades localizadas no Centro-Sul do Brasil.
- C) A inserção do Brasil no processo de globalização resultou em uma melhoria progressiva dos meios de circulação, viabilizando interações espaciais mais eficientes de mercadorias, pessoas, informações e capital, envolvendo a integração rodoviária do país e a criação de uma moderna e eficaz rede de telecomunicações.
- D) As mudanças no setor de distribuição atacadista e varejista implicaram uma transformação dos hábitos da população brasileira, que passou a conviver com a presença marcante do consumo estandardizado em supermercados e *shopping centers*.

20. Considere o cartograma a seguir e numere os parênteses de acordo com a caracterização regional no estado do Ceará:

Estado do Ceará



- () De formação litológica sedimentar, possui níveis altimétricos superiores a 900 metros, onde é desenvolvida uma agricultura voltada para o cultivo de frutas e hortaliças e, mais recentemente, tem-se destacado pela produção de flores, voltada para exportação.
- () Apresenta-se como um novo espaço da produção agropecuária no estado, onde a difusão do agronegócio de frutas tropicais vem promovendo metamorfoses sociais e econômicas de inúmeras naturezas.
- () Situada em uma sub-bacia sedimentar, apresenta aspectos diferenciados do sertão circundante, favorecendo o desenvolvimento da agroindústria canavieira e de importantes atividades da indústria cearense, a exemplo das indústrias de calçados e de confecções.
- () Espaço de consumo, verdadeira expressão da transformação da natureza em mercadoria, posta à disposição para turistas ou grupos de veranistas que constroem segundas residências.
- () Concentra as principais atividades comerciais, industriais, financeiras, portuárias, culturais e de lazer, além dos maiores investimentos nos setores de educação, saúde, infra-estrutura e saneamento básico do Ceará.

Assinale a alternativa que contém a seqüência correta, de cima para baixo:

- A) 5, 4, 3, 2 e 1
- B) 3, 5, 4, 1 e 2
- C) 4, 3, 5, 1 e 2
- D) 3, 4, 5, 1 e 2

HISTÓRIA

21. Leia o diálogo abaixo:

"- E essa história universal, sobre a qual te interroguei já faz um bom tempo?

Continuo esperando tua resposta.

- Que desejais saber exatamente?

- O que pensais da história universal em geral e da história geral em particular? Dize-me: o Concílio de Basíleia é história universal?

- É... é história universal em geral.

- E os meus canhões?

- História geral em particular.

- E o casamento das minhas filhas?

- Apenas história factual..."

Fonte: REVEL, Jacques. **Jogos de Escalas**. Rio de Janeiro: Fundação Getúlio Vargas, 1998. pp. 5-6.

O diálogo acima relata uma consulta do duque d'Alge, de partida para a guerra, ao seu capelão. Tal fragmento sugere ao leitor uma concepção de História. No que compete a essa concepção, marque a alternativa correta:

- A) Hoje, a historiografia pauta sua análise na hierarquia, nos reis e nos grandes generais, sugerindo que grandes homens defendem grandes causas.
- B) Os historiadores contemporâneos compartilham a convicção de que existe uma grande e uma pequena história que se opõem em função de uma hierarquia espontânea.
- C) O fragmento acima sugere que a importância de um fenômeno histórico é, de certa maneira, proporcional às suas dimensões.
- D) Mais recentemente, há um campo da historiografia que, em ampla sintonia com a concepção positivista, colocou as massas e os processos anônimos como os grandes atores da História.

22. "Caio Prado Jr. procurou mostrar que a estrutura colonial (latifúndio, monocultura, escravismo) surgiu por causa dos interesses da Metrópole em ter uma área que produzia artigos tropicais que seriam exportados para o mercado europeu. Pesquisas mais recentes afirmam que não se pode exagerar a importância da plantation e do mercado externo na estrutura da produção colonial".

Fonte: FRAGOSO, João e FLORENTINO, Manolo. **Arcaísmo como Projeto**. Rio de Janeiro: Diadorim, 1993, pp. 15-31.

Com base no fragmento acima, considere as seguintes afirmativas:

- I. Os grandes traficantes de escravos, que viviam no Brasil, estavam entre os mais ricos da Colônia e também compravam terras.
- II. O retorno líquido de uma plantation era geralmente inferior ao lucro obtido com o tráfico de africanos.
- III. O projeto colonizador não visava lucros, mas criar um sistema hierárquico de poder e de acumulação de terras.

Marque o correto:

- A) Somente I e III são verdadeiras.
- B) Somente I e II são verdadeiras.
- C) Somente II e III são falsas.
- D) I, II e III são verdadeiras.

23. Sobre a ação da Igreja no Brasil Colônia, é correto afirmar:

- A) Vieram para o Brasil diversas ordens religiosas entre as quais se destacou a dos Jesuítas, uma ordem fundada por Inácio de Loyola.
- B) Os jesuítas possuíam uma formação intelectual primorosa e, em virtude desta qualidade, dedicaram todo o seu tempo à educação dos colonos.
- C) A Igreja foi um elemento de menor importância no processo da colonização brasileira, visto que não havia ligação política ou institucional entre ela e o Estado Português.
- D) Os padres das capelas dos engenhos eram independentes dos proprietários, porém, quando defendiam os escravos negros, os religiosos enfrentavam sérios conflitos com os donos de engenhos.

24. "Erguendo a espada, Dom Pedro bradou, solene: "Independência ou Morte!". Era uma tarde linda, azul e fresca. A natureza, de certo, a tinha feito assim tão bela para servir de cenário à proclamação da nossa Independência".

Fonte: MANCHESTER, Alan. **Proeminência Inglesa no Brasil**. Brasiliense, 1992, pp. 110-111.

O autor do texto nos sugere uma visão romântica do processo de emancipação política do Brasil. Este processo, que culminou na ruptura com o governo português, no entanto, teve vários desdobramentos diretos.

Como desdobramentos diretos do processo de emancipação política do Brasil são listados os seguintes:

- I. O fato de um príncipe português ter decretado o rompimento da colônia brasileira com a metrópole portuguesa.
- II. O descontentamento da classe dominante, como a dos fazendeiros do sudeste, por causa da intenção do príncipe de investir na industrialização do país.
- III. A proclamação da república brasileira tendo um príncipe português como primeiro regente da nova nação.

Entretanto, é correto afirmar que:

- A) Apenas o I é desdobramento direto.
- B) O I, o II e o III são desdobramentos diretos.
- C) Apenas o I e o III são desdobramentos diretos.
- D) Apenas I e II são desdobramentos diretos.

25. "Principalmente durante as últimas décadas do século XIX, era prática comum entre a intelectualidade de Fortaleza formar grupos, cuja finalidade era a discussão de temas de caráter político, literário ou filosófico".

Fonte: CARDOSO, Gleudson Passos. Intelectuais. **Fortaleza: História e Cotidiano.** Fortaleza: Fundação Demócrito Rocha, p. 43.

Com base na afirmação acima, assinale o correto:

- A) Os intelectuais cearenses participavam das linhas editoriais dos jornais partidários, das revistas científicas e dos periódicos literários, propiciando ao público leitor informações de ordem política, científica e literária.
- B) O crescimento urbano e o demográfico só tiveram início em Fortaleza, a partir da década de 1960, em virtude da exportação algodoeira que possibilitou intensas atividades políticas e literárias.
- C) Na passagem do Segundo Reinado para a República, Fortaleza era ainda uma "acanhada província" sem atividade intelectual ou jornalística.
- D) A intelectualidade fortalezense participava junto à imprensa local da defesa dos costumes populares e das idéias científicas sem, contudo, inserir-se nas questões políticas e partidárias.

26. Em relação aos últimos anos da monarquia brasileira, assinale o **INCORRETO**:

- A) A Monarquia caiu porque parecia um regime arcaico a impedir a modernidade; o regime não mudara, e o que mudou, serviu apenas para conservá-lo ainda mais.
- B) A monarquia foi um regime que trouxe grandes benefícios econômicos e políticos ao Brasil; caracterizou-se por instituir a democracia, a igualdade e a fraternidade.
- C) A máquina imperial de governar parecia estar velha e enferrujada; talhada para aristocratas escravistas.
- D) Para os críticos da Monarquia, o Brasil só poderia atingir o progresso, se, com a República, fosse instituído um regime democrático.

27. "Havia no Brasil pelo menos três correntes que disputavam a definição da natureza do novo regime: o liberalismo à americana, o jacobinismo à francesa e o positivismo de Augusto Conte, defendido por Benjamin Constant. As três correntes combateram-se intensamente nos anos iniciais da República até a vitória de uma delas".

Fonte: CARVALHO, José Murilo. **A Formação das Almas – O imaginário da República no Brasil.** São Paulo, Companhia das Letras, 1990, pp. 9-11.

A corrente vencedora foi:

- A) A corrente Positivista de Benjamin Constant.
- B) A corrente Jacobina Francesa.
- C) Um misto das correntes Positivista e Jacobina.
- D) A corrente Liberal Americana.

28. "Associada à vadiagem, à mendicância e ao alcoolismo, a prostituição é situada nos textos legais que vigoraram no período imperial brasileiro, no âmbito da desordem moral e social".

Fonte: ENGEL, Magali. **Meretrizes e Doutores: saber médico e prostituição.** São Paulo: Editora Brasiliense, 1993, pp. 36-37.

Em relação à repressão a essa atividade "ilícita", considere as afirmativas abaixo:

- I. A repressão à prostituição é assegurada à medida que é arrolada como "crime" e "ofensa" à moral e aos bons costumes.
- II. O Código Criminal que vigorou durante todo o Império traz referências explícitas ao "hediondo crime da prostituição", passível de reclusão por dois anos.
- III. A repressão à prostituição também previa o enquadramento da atividade da prostituta na categoria "crime de sedução", para as que desempenhavam suas funções nos hotéis de luxo.

Assinale o correto:

- A) Apenas I e II são corretas.
- B) Apenas II e III são incorretas.
- C) I, II e III são incorretas.
- D) I, II e III são corretas.

29. Em 1955, patrocinado pelo MEC (Ministério da Educação e Cultura), surgia o ISEB (Instituto Superior de Estudos Brasileiros).

Com relação a esta instituição, assinale o correto:

- A) Produzia idéias que findavam por justificar as ações do nacional-desenvolvimentismo desejado por Getúlio Vargas.
- B) Apostava que seria possível uma "revolução econômica no Brasil", desde que esta fosse dirigida pelos proprietários rurais, vanguarda das forças modernizadoras.
- C) Era constituída por uma intelectualidade que excluía a possibilidade de qualquer espaço para as empresas estrangeiras no Brasil.
- D) Reunia importantes intelectuais com o objetivo de encontrar caminhos para o desenvolvimento brasileiro.

30. " – Eu me recordo quando os bondes foram extintos. Foi nos anos quarenta. Então surgiram os ônibus que eram mal feitos, cobertos por lonas e pintadas à tinta óleo. A demora no percurso e o número limitado de veículos eram comuns nesse período."

Fonte: JUCÁ, Gisafran Nazareno Mota. **A Oralidade dos Velhos na Polifonia Urbana.** Fortaleza: Imprensa Universitária, 2003, p 106/107.

Com relação à instalação das primeiras linhas de ônibus em Fortaleza, são feitas as seguintes afirmações:

- I. Os aumentos no preço das passagens provocavam constantes reações populares, tornando-se comum os quebra-quebras de ônibus, em sua maioria organizados pelos alunos do Liceu do Ceará, quando os aumentos eram anunciados.
- II. Inicialmente, o principal ponto terminal de ônibus em Fortaleza era a Praça do Ferreira. Posteriormente, expandiu-se até a Praça do Carmo e depois até a Praça José de Alencar.
- III. Os moradores dos bairros mais distantes eram prejudicados com a deficiência dos transportes urbanos.

Sobre essas afirmações, assinale o correto:

- A) Apenas I e II são falsas.
B) I, II e III são verdadeiras.
C) Apenas II e III são verdadeiras.
D) Apenas II e III são falsas.

31. Hammurabi, grande chefe militar que viveu no século XVIII a.C., efetuou importantes conquistas militares e elaborou um código legislativo importante. Ele constituiu um modelo de jurisprudência utilizado para regulamentar o poder estatal e os aspectos da vida civil e econômica de seu império. Sobre o Código de Hammurabi, assinale o correto:

- A) É o nome de um conjunto de leis do Egito, escrito em hieróglifo, que foi registrado em uma pirâmide.
B) É o resultado de uma complexa legislação hitita, redigida em aramaico. Um de seus princípios básicos é a Lei do Talião, de caráter preventivo e não punitivo.
C) Foi criado pelos hebreus e redigido em hebraico. Apresenta normas rigorosas como, por exemplo, a do "olho por olho, dente por dente".
D) Foi escrito em caracteres cuneiformes e fornece preciosas informações sobre a estrutura social e regras sobre direito na Babilônia.

32. Leia, atentamente, o texto:

"Daqueles mortos nas Termópilas, gloriosa é a sorte, belo o destino... dele é testemunha Leônidas, o rei de Esparta, que, de valor, deixou um grande ornamento e a fama eterna".

Com essas palavras, o poeta grego, Simônides (556-460 a.C.), lembra a luta do heróico contingente de trezentos soldados espartanos e seu rei. Dentre as conseqüências da batalha de Termópilas, podemos citar:

- A) Evitou-se a ocupação de Atenas com a perda de um número relativamente pequeno de soldados mortos, banindo-se completamente Xerxes e seu exército.
B) Os persas, derrotados, foram obrigados a retirar-se e renunciar à conquista da Ática e do Peloponeso.
C) A derrota de Leônidas e os 300 soldados inseriu o rei e seu pequeno exército como heróis das narrativas lendárias em torno da coragem guerreira espartana.
D) Esparta mostrou sua disposição para a guerra e conseguiu sua vitória gloriosa sobre o reino persa.

33. Otávio Augusto (29 a.C. – 14 d.C.), mesmo centralizando em suas mãos o poder real, não substituiu a constituição republicana por uma monárquica. Esta atitude poderia ser explicada, levando-se em consideração o seguinte:

- A) Os romanos, cansados de guerras e turbulências, queriam a continuidade do governo que proporcionasse diversão e alimentação à plebe.
B) Os romanos, por tradição, queriam sentir-se cidadãos, não súditos e não aceitariam, sob hipótese alguma, a imposição de um governo monárquico.
C) Otávio Augusto, exímio estrategista, sabia que as províncias e o povo obedeciam apenas ao senado.
D) Otávio Augusto pretendia dispor de um número maior de encargos, inclusive públicos, nos quais poderia colocar os seus favoritos e aqueles que o auxiliaram em sua ascensão.

34. Dentre as conseqüências do declínio da escravidão na Idade Média, podemos citar:

- A) A economia, já atingida pelo declínio do comércio e pela insegurança geral, tornou-se gravemente prejudicada.
B) Muitas propriedades de terras foram abandonadas em decorrência da escassez de mão-de-obra, e a floresta e os pântanos voltaram a cobrir grande parte dos campos.
C) A busca de soluções para tornar eficiente o trabalho humano foi incentivada, reencontrando a técnica e desenvolvendo a reabilitação do trabalho manual.
D) A melhoria das condições de vida dos camponeses, possibilitando uma considerável diminuição da miséria.

35. A "morte" do estado, como era concebida no mundo antigo, coincide com a afirmação do feudalismo. Isso pode ser explicado, pois:

- A) A figura do soberano se reduz àquela de um fantoche nas mãos da Igreja e dos grandes senhores feudais.
B) A nobreza aproveitou-se para conseguir, do poder do soberano, concessões cada vez maiores, como a hereditariedade dos feudos.
C) O controle das freqüentes insurreições camponesas contra o abuso de poder dos senhores e do mal governo torna-se difícil.
D) A autoridade central delegou cada vez mais o exercício dos poderes públicos aos senhores feudais, que se tornaram praticamente soberanos em seus feudos.

36. O imperador Teodósio I, de origem espanhola, nomeado augusto para o Império Romano do Oriente em 379 d. C, enfrentou inúmeros desafios no campo político-militar e religioso. Das atitudes que lhe trouxeram notoriedade, pode-se destacar como verdadeira:
- A) Incremento do número de militares e concessão de liberdade de culto aos cristãos.
 - B) Divisão do exército em um número maior de legiões, concedendo inúmeros poderes à Igreja cristã e criando uma nova classe dirigente formada por funcionários bárbaros.
 - C) Expulsão dos godos dos domínios imperiais romanos e restauração do paganismo sem recorrer à violência contra os cristãos.
 - D) Estabelecimento de um acordo com os godos, fazendo-os aliados do império. O cristianismo torna-se a única religião oficial do império e, por conta disso, acontece a perseguição aos cultos pagãos.
37. O fenômeno das cruzadas se estende ao longo de dois séculos de história européia. Desde a conquista de Jerusalém pelos turcos (séc. XI) até a queda de São João D’Acre, última fortaleza cristã (séc.XIII) dominada pelos turcos muçulmanos. Das inúmeras causas da difusão do “espírito da cruzada”, destaca-se:
- A) A necessidade dos abastados nobres europeus de encontrar aventura, glória e de obter o principal prêmio: o casamento com uma jovem nobre, bela e rica.
 - B) O cumprimento de uma obrigação religiosa: combater o infiel muçulmano era uma ação santa e representava a possibilidade de salvação eterna.
 - C) A predominância de interesses econômicos das cidades comerciais que desejavam expandir suas atividades mercantis.
 - D) A presença de um profundo zelo religioso, característico da medievalidade, acompanhada de motivos econômicos e sociais da Europa.
38. Dentre os fatores que possibilitam o reino da França afirmar-se como a primeira potência européia no século XIII, podemos destacar:
- A) O rei da França controla diretamente uma grande e fértil parte dos territórios do reino.
 - B) Os reis da França detêm o título imperial e contam com o sustento dos reis da Inglaterra, seus vassalos.
 - C) O reino da França é o maior e o mais populoso da Europa. Os soberanos consolidam as instituições monárquicas e a centralização do poder, exercendo um forte controle sobre a feudalidade.
 - D) A união incondicional entre a Igreja e os reis franceses permitiu a reunião de grandes fortunas e extensões de terras férteis, passando a constituir-se um dos primeiros núcleos dos estados nacionais.
39. Sobre o processo conhecido como Revolução Industrial, são feitas as seguintes afirmações:
- I. Consolida-se na Inglaterra, a partir da segunda metade do século XVIII e estabelece transformações rápidas e fundamentais na sociedade contemporânea, em especial, nas novas formas de organização do trabalho produtivo.
 - II. Completa a transição do feudalismo para o capitalismo e marca a introdução da maquinofatura e das relações assalariadas.
 - III. É o processo em que a França apresenta ao mundo a invenção das máquinas têxteis, deixando definitivamente a Inglaterra para trás na corrida capitalista.
- Assinale o correto:
- A) Apenas I e III são verdadeiras.
 - B) Apenas I e II são verdadeiras.
 - C) Apenas I e II são falsas.
 - D) Apenas II e III são falsas.
40. A Primeira Guerra Mundial foi uma das mais sangrentas e dispendiosas guerras do mundo contemporâneo. Sabe-se que não foram, apenas, dois tiros de pistola, um único ato – o assassinato do arquiduque Francisco Ferdinando e de sua mulher Sofia –, o que assinalou o conflito. Inúmeros outros fatores contribuíram para essa guerra.
- Como fatores que contribuíram para a Primeira Guerra Mundial foram listados os seguintes:
- I. Desde o século XIX, os povos dominados por outros países desenvolveram sentimentos nacionalistas. Alguns se agruparam em alianças militares e disputaram a posse das colônias e de outras terras.
 - II. A intensa rivalidade entre a Alemanha e a Áustria-Hungria, na disputa por mercados consumidores para a venda de seus produtos industriais e a aquisição de matérias-primas, acirrou-se, tomando proporções mundiais.
 - III. Uma combinação de interesses geopolíticos e uma dose de anarquia internacional resultaram na combinação de competições econômicas, chauvinismos nacionais e rivalidades imperialistas.
- Entretanto, é correto afirmar que:
- A) Apenas o I e o III contribuíram.
 - B) Apenas o II e o III contribuíram.
 - C) Apenas o I contribuiu.
 - D) Apenas o I e o II contribuíram.